



# คู่มือการปฏิบัติงาน

การขอรับบำเหน็จบำนาญข้าราชการส่วนท้องถิ่น



องค์การบริหารส่วนตำบลลุ่มบ้านโอง

อำเภอพราหมณ์ จังหวัดกำแพงเพชร

# คู่มือการปฏิบัติงาน

## การขอรับบำเหน็จบำนาญข้าราชการส่วนท้องถิ่น

### สาระสำคัญของพระราชบัญญัติบำเหน็จบำนาญข้าราชการส่วนท้องถิ่น พ.ศ. ๒๕๐๐

- ♦ หลักการสำคัญ คือ บำเหน็จบำนาญ ขรก.ท้องถิ่นนี้ กำหนดสิทธิประโยชน์ให้ ขรก.ท้องถิ่น ได้รับเช่นเดียวกับข้าราชการพลเรือน/ทหาร ตาม พ.ร.บ. บำเหน็จบำนาญข้าราชการ พ.ศ. ๒๔๙๔
- ♦ มาตรา ๔ กำหนดให้ข้าราชการ อบจ. พนักงานเทศบาล พนักงานเมืองพัทยา และพนักงานส่วนตำบล (ยกเว้นข้าราชการ กทม.) มีสิทธิได้รับบำเหน็จบำนาญ
- ♦ มาตรา ๖ และมาตร ๙ กำหนดให้มีกองทุนบำเหน็จบำนาญข้าราชการส่วนท้องถิ่น (กบท.) เพื่อจ่ายบำเหน็จบำนาญให้แก่ ขรก. ส่วนท้องถิ่นดังกล่าว ตามหลักเกณฑ์ที่กำหนดใน พ.ร.บ. ฉบับนี้

### สาระสำคัญของระเบียบกระทรวงมหาดไทย ว่าด้วยเงินบำเหน็จบำนาญข้าราชการส่วนท้องถิ่น

#### พ.ศ. ๒๕๔๖

- ♦ การตั้งงบประมาณและการนำส่งเงินสมทบกองทุนฯ
- ♦ อำนาจหน้าที่ของ ก.บ.ท. และ อ.บ.ท.
- ♦ กำหนดวิธีการยื่นขอรับบำเหน็จบำนาญและหลักฐานประกอบ
- ♦ การส่งจ่ายเงินบำเหน็จบำนาญ
- ♦ การเบิกจ่ายบำเหน็จบำนาญ
- ♦ การแสดงการดำรงชีวิตอยู่ของผู้รับบำนาญส่วนท้องถิ่น
- ♦ การเปลี่ยนแปลงสถานที่รับบำนาญ
- ♦ เงินเพิ่มจากเงินบำนาญ

### การขอรับบำเหน็จบำนาญข้าราชการส่วนท้องถิ่น



### สิทธิของข้าราชการส่วนท้องถิ่นตาม พ.ร.บ. บำเหน็จบำนาญข้าราชการส่วนท้องถิ่น พ.ศ.

๒๕๐๐

#### ♦ สิทธิประโยชน์เกี่ยวกับบำเหน็จบำนาญ ประกอบด้วย

๑. บำเหน็จปกติ
๒. บำนาญปกติ
๓. บำนาญพิเศษ หรือบำเหน็จพิเศษ
๔. บำเหน็จดำรงชีพ
๕. บำเหน็จตกทอด
๖. เงินเพิ่มจากเงินบำนาญ
๗. เงินช่วยพิเศษ
๘. เงินช่วยค่าครองชีพผู้รับบำนาญ (ช.ค.บ.)

#### ♦ เงินบำเหน็จ

คือเงินตอบแทนความชอบที่ได้รับราชการมาซึ่งจ่ายครั้งเดียว

$$\text{เงินบำเหน็จ} = \text{เงินเดือนเดือนสุดท้าย} \times \text{จำนวนเวลาราชการ}$$

♦ **เงินบำนาญ**

คือเงินตอบแทนความชอบที่ได้รับราชการมาซึ่งจ่ายเป็นรายเดือน

$$\text{เงินบำนาญ} = \frac{\text{เงินเดือนเดือนสุดท้าย} \times \text{จำนวนเวลาราชการ}}{๕๐}$$

♦ **หลักเกณฑ์เกี่ยวกับการรับบำเหน็จบำนาญปกติ**

๑. ผู้ที่ไม่มีสิทธิได้รับบำเหน็จบำนาญตาม พ.ร.บ. บำเหน็จบำนาญข้าราชการส่วนท้องถิ่น ได้แก่
  - ผู้ที่ถูกไล่ออกจากราชการเพราะมีความผิด (โทษทางวินัย) ได้แก่ ไล่ออก
  - ข้าราชการส่วนท้องถิ่นวิสามัญหรือลูกจ้างประจำของ อปท. ผู้ซึ่งราชการส่วนท้องถิ่นกำหนดเงินอย่างอื่นไว้ให้แทนบำเหน็จบำนาญแล้ว
  - ผู้ซึ่งมีเวลาราชการสำหรับคำนวณบำเหน็จบำนาญไม่ครบหนึ่งปีบริบูรณ์
๒. ระยะเวลาราชการที่ใช้ในการพิจารณา
  - กรณีเข้าเหตุใดเหตุหนึ่งใน ๔ เหตุ ตาม ม.๑๒ ถ้าไม่ถึง ๑๐ ปีบริบูรณ์ มีสิทธิได้รับบำเหน็จ และ ๑๐ ปีบริบูรณ์ขึ้นไป มีสิทธิได้รับบำนาญ
  - กรณีออกจากราชการเพราะลาออก (ไม่เข้าเหตุใดเหตุหนึ่งใน ๔ เหตุ ตามม.๑๒) ต้องมีเวลาราชการสำหรับคำนวณบำเหน็จบำนาญครบ ๑๐ ปี จึงจะมีสิทธิได้รับบำเหน็จ
  - เป็นสิทธิเฉพาะตัว โอนไม่ได้
  - กรณีมีสิทธิได้รับบำนาญ จะขอรับบำเหน็จแทนบำนาญก็ได้

**บำเหน็จบำนาญปกติ**

**เงื่อนไขการเกิดสิทธิรับบำเหน็จบำนาญ** จะต้องเข้าด้วยเหตุใดเหตุหนึ่ง ดังนี้

- ♦ เหตุทดแทน
- ♦ เหตุทุพพลภาพ
- ♦ เหตุสูงอายุ
- ♦ เหตุรับราชการนาน

๑. **บำเหน็จบำนาญเหตุทดแทน**

- ทางราชการเลิกหรือยุบตำแหน่ง
- หรือไปดำรงตำแหน่งทางการเมือง เช่น ได้รับเชิญไปดำรงตำแหน่ง เลขาธิการนายกรัฐมนตรี เป็นต้น
- ให้ออกโดยไม่มีความผิด เช่น ลาป่วยสม่าเสมอ จนอาจทำให้ราชการเสียหายได้
- ทางราชการให้ออก มิใช่สมัครใจลาออกเอง

**๒. บำเหน็จบำนาญเหตุทุพพลภาพ**

- ข้าราชการส่วนท้องถิ่น ซึ่งเจ็บป่วยทุพพลภาพ และแพทย์ทางราชการรับรองได้ตรวจ แสดงความเห็นว่า ไม่สามารถที่จะรับราชการในตำแหน่งหน้าที่ที่ปฏิบัติอยู่นั้น
- ทางราชการปลดออกหรือสมัครใจลาออก

**๓. บำเหน็จบำนาญเหตุสูงอายุ**

- ข้าราชการส่วนท้องถิ่นผู้มีอายุครบ ๖๐ ปีบริบูรณ์แล้ว หรือ
- ข้าราชการส่วนท้องถิ่นที่มีอายุครบ ๕๐ ปีบริบูรณ์ ประสงค์จะลาออกจากราชการ ให้ผู้มีอำนาจสั่งอนุญาตให้ลาออกจากราชการเพื่อรับบำเหน็จบำนาญเหตุสูงอายุได้

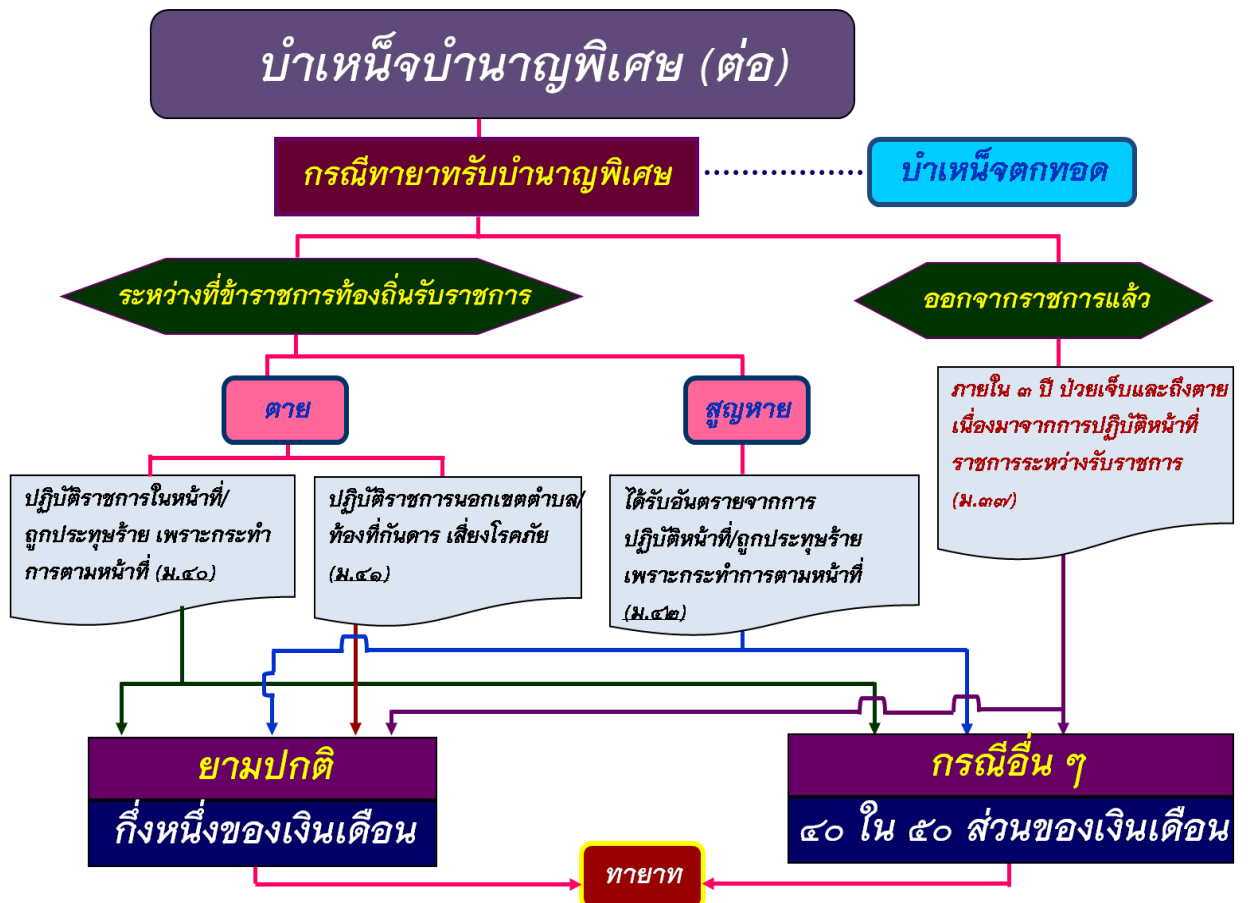
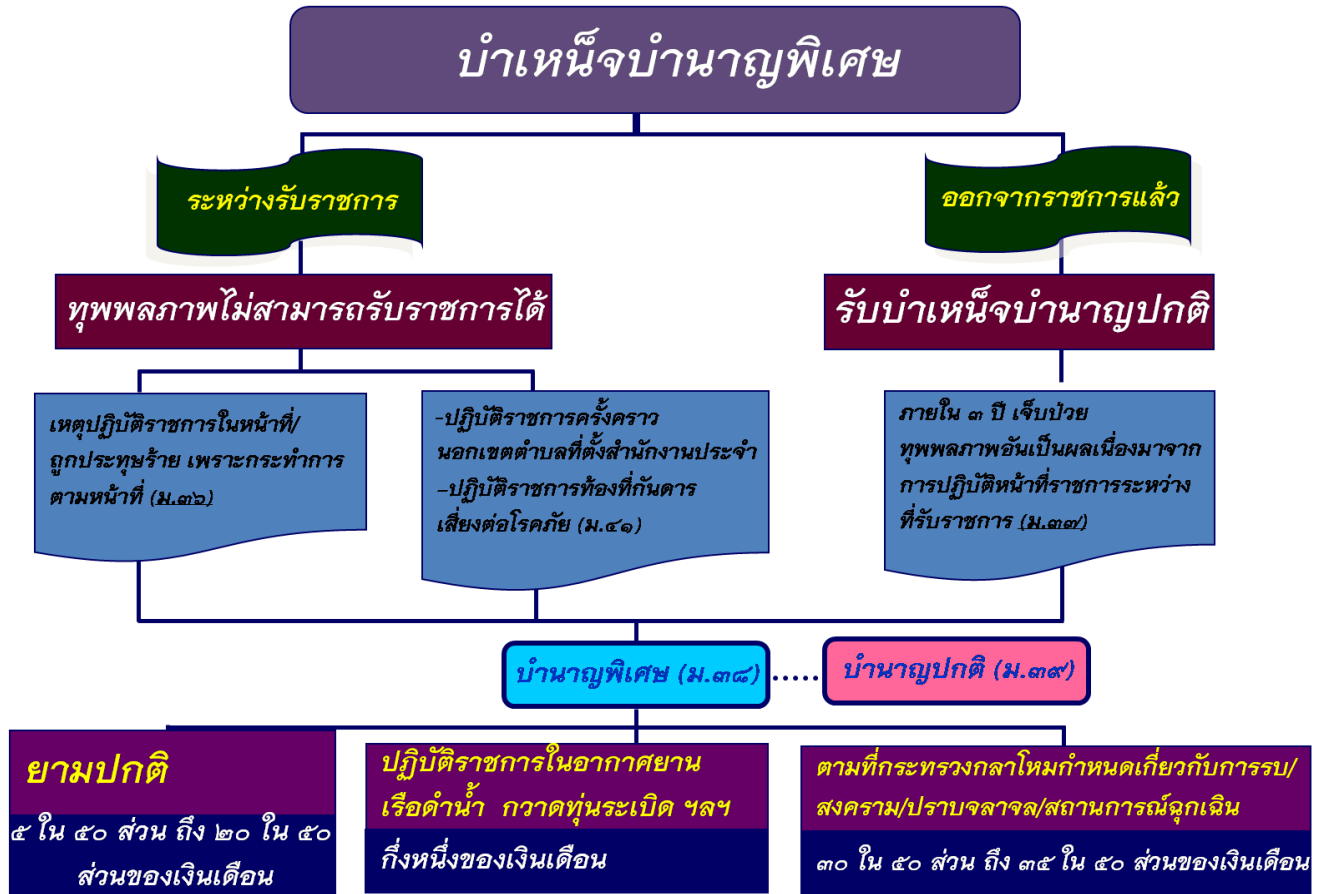
**๔. บำเหน็จบำนาญเหตุรับราชการนาน**

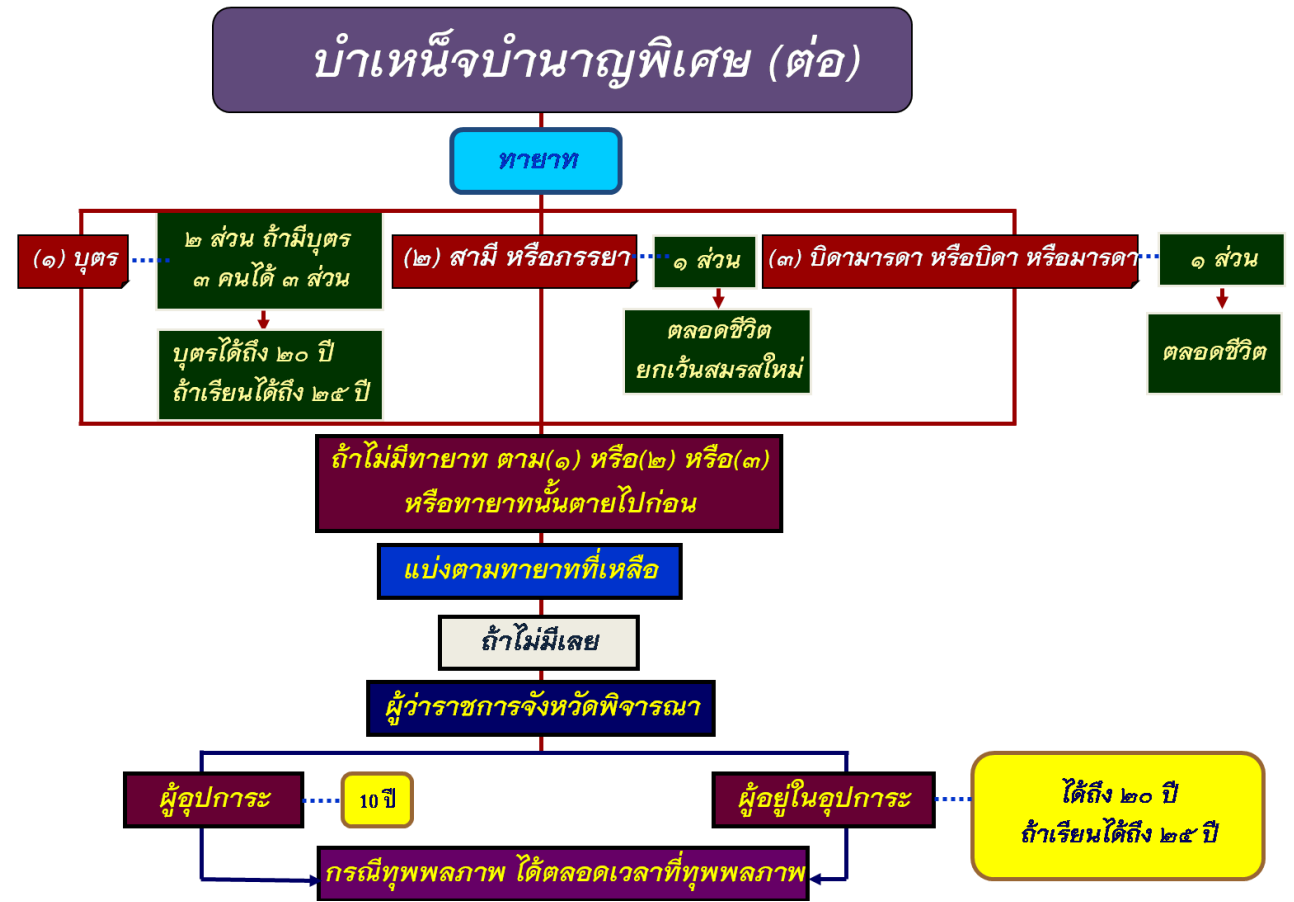
- จ่ายให้แก่ข้าราชการส่วนท้องถิ่นซึ่งมีเวลาราชการสำหรับคำนวณบำเหน็จบำนาญครบ ๓๐ ปีบริบูรณ์แล้ว
- จ่ายให้แก่ข้าราชการส่วนท้องถิ่นที่มีเวลาราชการสำหรับคำนวณบำเหน็จบำนาญ ๒๕ ปีบริบูรณ์ ประสงค์จะลาออกจากราชการ ให้ผู้มีอำนาจสั่งอนุญาตให้ลาออกจากราชการเพื่อรับบำเหน็จบำนาญเหตุรับราชการนานได้

**กรณีสมัครใจลาออก**

กรณีไม่เข้าด้วยเหตุมาตรา ๑๒ แต่ประสงค์จะลาออก

- ถ้ามีเวลาราชการสำหรับคำนวณบำเหน็จบำนาญไม่ครบ ๑๐ ปี หรือ ๙ ปี ๕ เดือน ๒๙ วัน ไม่มีสิทธิรับบำเหน็จ
- ถ้ามีเวลาราชการฯ ตั้งแต่ ๙ ปี ๖ เดือน ถึง ๒๔ ปี ๕ เดือน มีสิทธิได้รับบำเหน็จ (มาตรา ๒๐)





### บำเหน็จดำรงชีพ

- ◆ กฎกระทรวงกำหนดอัตราและวิธีการรับบำเหน็จดำรงชีพ (ฉบับที่ ๓) พ.ศ. ๒๕๖๓ (ประกาศในราชกิจจานุเบกษา ๓๐ กันยายน ๒๕๖๓)
- ◆ กฎกระทรวงกำหนดอัตราและวิธีการรับบำเหน็จดำรงชีพ (ฉบับที่ ๒) พ.ศ. ๒๕๕๒ (ประกาศในราชกิจจานุเบกษา ๒๒ กรกฎาคม ๒๕๕๒)
- ◆ หลักการคือ จ่ายให้แก่ข้าราชการส่วนท้องถิ่นผู้รับบำนาญไม่เกิน ๑๕ เท่าของบำนาญรายเดือน แต่ไม่เกิน ๕๐๐,๐๐๐ บาท โดย
  - (๑) ผู้รับบำนาญอายุต่ำกว่า ๖๕ ปี ขอรับได้ไม่เกิน ๒๐๐,๐๐๐ บาท
  - (๒) ผู้รับบำนาญอายุต่ำกว่า ๖๕ ปีขึ้นไปแต่ไม่ถึง ๗๐ ปี ขอรับได้ไม่เกิน ๔๐๐,๐๐๐ บาท แต่ถ้าใช้สิทธิตามข้อ (๑) ไปแล้วให้ขอรับได้ไม่เกินส่วนที่ยังไม่ครบตามสิทธิ แต่รวมกันแล้วต้องไม่เกิน ๔๐๐,๐๐๐ บาท
  - (๓) ผู้รับบำนาญอายุ ๗๐ ปีขึ้นไป ขอรับได้ไม่เกิน ๕๐๐,๐๐๐ บาท แต่ถ้าใช้สิทธิตามข้อ (๑) หนทอ (๒) ไปแล้วให้ขอรับได้ไม่เกินส่วนที่ยังไม่ครบตามสิทธิแต่รวมกันแล้วต้องไม่เกิน ๕๐๐,๐๐๐ บาท

### ตัวอย่างการคำนวณบำเหน็จดำรงชีพ

- ◆ กรณีรับบำนาญ ๓๒,๐๐๐ บาทต่อเดือน
- ◆ สามารถขอรับบำเหน็จดำรงชีพได้ไม่เกิน ๑๕ เท่าของบำนาญรายเดือนแต่ไม่เกิน ๕๐๐,๐๐๐ บาท
- ◆ บำเหน็จดำรงชีพที่คำนวณได้คือ  $๓๒,๐๐๐ \times ๑๕ = ๔๘๐,๐๐๐$  บาท
  - ขอรับครั้งแรก (อายุต่ำกว่า ๖๕ ปี) ขอรับได้ ๒๐๐,๐๐๐ บาท
  - ขอรับครั้งที่สอง (อายุ ๖๕ ปีขึ้นไปแต่ไม่ถึง ๗๐ ปี) ขอรับได้อีก ๒๐๐,๐๐๐ บาท
  - ขอรับครั้งที่สาม (อายุ ๗๐ ปีขึ้นไป) ขอรับได้อีก ๘๐,๐๐๐ บาท

### เงินบำเหน็จตกทอดเสียชีวิตในตำแหน่ง

- ◆ ข้าราชการส่วนท้องถิ่นที่รับราชการตาย  
ให้จ่ายบำเหน็จตกทอดให้แก่ทายาทของข้าราชการส่วนท้องถิ่นที่ตายระหว่างรับราชการ ถ้าความตายนั้นมิได้เกิดขึ้นเนื่องจากการประพฤติชั่วอย่างร้ายแรงของตนเอง

$$\text{เงินเดือนเดือนสุดท้าย} \times \text{จำนวนปีเวลาราชการ}$$

### เงินบำเหน็จตกทอดผู้รับบำนาญเสียชีวิต

- ◆ ผู้รับบำนาญปกติตาย  
ให้จ่ายบำเหน็จตกทอดให้แก่ทายาทของข้าราชการบำนาญส่วนท้องถิ่นตายจำนวน ๓๐ เท่าของบำนาญรายเดือนรวม ช.ค.บ. (ถ้ามี) และหักส่วนที่มีการรับบำเหน็จดำรงชีพไปแล้ว (ถ้ามี)

$$(\text{เงินบำนาญรายเดือน} + \text{ช.ค.บ.}) \times ๓๐ - \text{บำเหน็จดำรงชีพที่รับแล้ว}$$

\*บำนาญรายเดือน รวมบำนาญปกติ และบำนาญพิเศษ

การแบ่งส่วนบำเหน็จตกทอดให้ทายาท

เช่นเดียวกับบำเหน็จบำนาญพิเศษ

กรณีไม่มีทายาท

ให้แก่ผู้ที่ ชรก. ส่วนท้องถิ่น/ผู้รับบำนาญ  
ได้เสนอเจตนาระบุตัวไว้

## ประกาศกระทรวงมหาดไทย เรื่อง การแสดงเจตนาระบุตัวผู้รับบำเหน็จตกทอด

- ♦ ข้าราชการ/ผู้รับบำนาญส่วนท้องถิ่นยื่นแบบต่อ อปท.เจ้าสังกัด/ที่เบิกจ่ายบำนาญ
- ♦ การแสดงเจตนาให้มีผลตั้งแต่วันยื่นแบบ
- ♦ แสดงเจตนาระบุผู้รับได้ไม่เกิน ๓ คน กรณีระบุเกินกว่า ๑ คน ให้กำหนดส่วนที่แต่ละคนมีสิทธิรับ ถ้าไม่กำหนดส่วนให้ถือว่าทุกคนได้รับในอัตราส่วนที่เท่ากัน ถ้าบุคคลที่ระบุคนใดเสียชีวิตไปก่อน ให้แบ่งจ่ายให้บุคคลที่เหลือ
- ♦ กรณีข้าราชการให้เก็บแบบแสดงเจตนา ฯ ไว้กับแฟ้มประวัติที่ อปท. ต้นสังกัด
- ♦ กรณีผู้รับบำนาญให้เก็บไว้กับ อปท. ที่เบิกจ่ายบำนาญ กรณีมีการเปลี่ยนแปลงสถานที่รับบำนาญ ให้ส่งตามไปยัง อปท. ที่ใหม่ที่เป็นผู้เบิกจ่ายบำนาญ
- ♦ ในตอนท้ายของแบบ จะมีบันทึกการเปลี่ยนแปลงเพื่อให้สามารถยกเลิกแบบดังกล่าว และระบุผู้มีสิทธิรับบำเหน็จตกทอดใหม่ โดยจะต้องยื่นแบบใหม่แทนฉบับเดิม

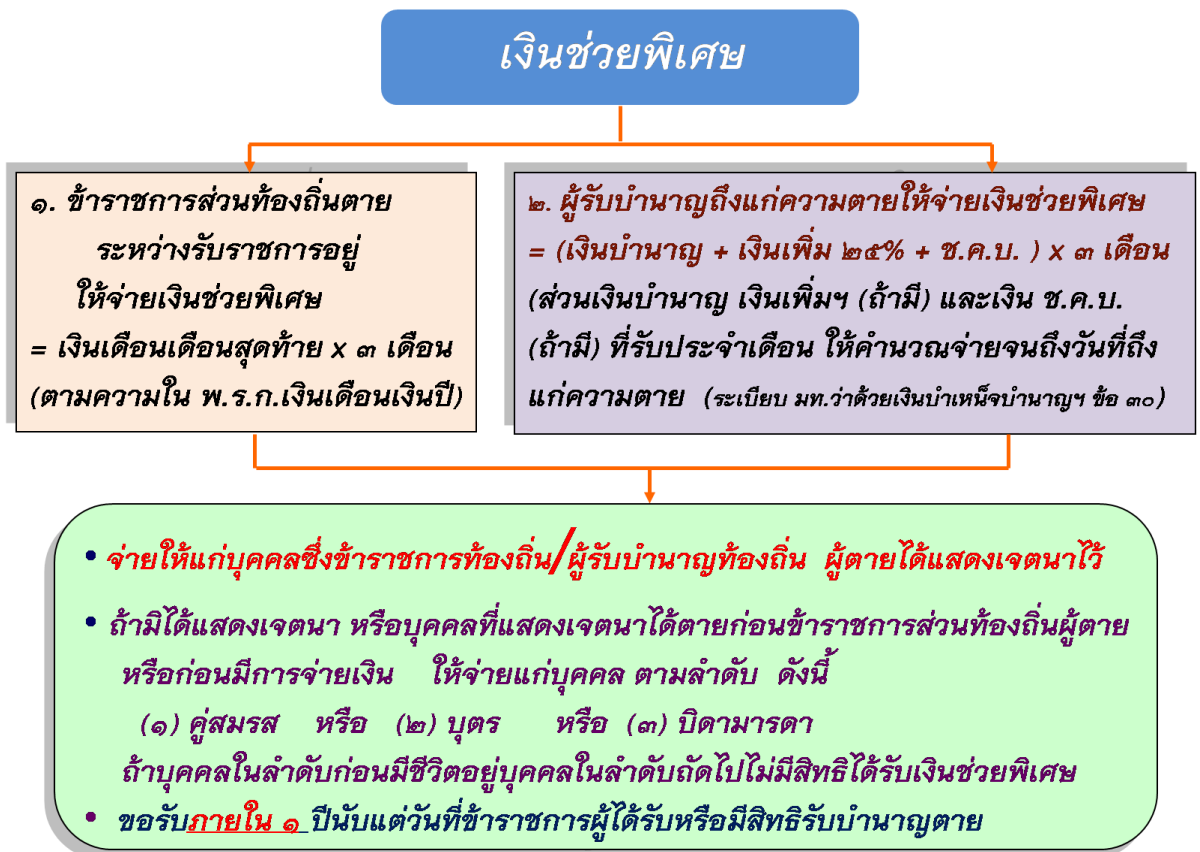
## เงินเพิ่มจากเงินบำนาญ

- ♦ สำคัญตามระเบียบฯ ข้อ ๓๙ กล่าวถึงการจ่ายเงินเพิ่มจากเงินบำนาญในอัตราร้อยละ ๒๕ ของเงินบำนาญปกติ หรือบำนาญพิเศษแล้วแต่กรณี เพื่อจูงใจในการรับราชการในองค์กรปกครองส่วนท้องถิ่น โดยสรุป ดังนี้
  - (๑) ออกก่อน ๑ มกราคม ๒๕๐๙ ไม่มีสิทธิได้รับเงินเพิ่มจากเงินบำนาญร้อยละ ๒๕
  - (๒) นับแต่ ๑ มกราคม ๒๕๐๙ เป็นต้นไป ถ้าออกโดยมีสิทธิรับบำนาญ จะได้รับเงินบำนาญ และเงินเพิ่มจากเงินบำนาญร้อยละ ๒๕ แต่เมื่อรวมกันแล้วต้องไม่สูงกว่าเงินเดือนเดือนสุดท้าย
  - (๓) กรณีโอนหรือถูกส่งไปรับราชการทางราชการส่วนท้องถิ่น ซึ่งจะมีสิทธิได้นับเวลาราชการสำหรับคำนวณบำเหน็จบำนาญติดต่อกัน ให้ได้รับเงินเพิ่มจากเงินบำนาญร้อยละ ๒๕ ตามสัดส่วนระยะเวลาที่เป็นข้าราชการส่วนท้องถิ่น
  - (๔) ข้าราชการที่เข้ารับราชการในราชการส่วนท้องถิ่นนับแต่ ๑ ตุลาคม ๒๕๓๕ เป็นต้นไป เมื่อออกจากราชการหรือพ้นจากราชการและมีสิทธิได้รับบำนาญ ไม่มีสิทธิได้รับเงินเพิ่มร้อยละ ๒๕ จากเงินบำนาญปกติหรือเงินบำนาญพิเศษ

## สิทธิการขอรับเงินเพิ่มร้อยละ ๒๕ จากเงินบำนาญ

- ♦ ครู อบจ. โอนไป สปช. ตาม พ.ร.บ. โอนกิจการฯ เมื่อ ๑ ตุลาคม ๒๕๒๓
  - กลับมาก่อน ๑ ตุลาคม ๒๕๓๕ ได้ เวลาช่วงแรก + เวลาช่วงหลัง
  - กลับมาหลัง ๑ ตุลาคม ๒๕๓๕ ไม่ได้เงินเพิ่ม
- ♦ ช่างโยธา สังกัด รพช. ถูกถ่ายโอนตามตั้งแต่ ๑ ตุลาคม ๒๕๓๕ (จึงไม่มีสิทธิ)
  - กลับมาหลัง ๑ ตุลาคม ๒๕๓๕ ไม่ได้เงินเพิ่ม

- ♦ ขรก.กทม. (บรรจุ กทม.ก่อน ๑๔ กรกฎาคม ๒๕๑๖) โอนมา อปท.
  - กลับมาก่อน ๑ ตุลาคม ๒๕๓๕ ได้ เวลาช่วงแรก + เวลาช่วงหลัง
  - กลับมาหลัง ๑ ตุลาคม ๒๕๓๕ ไม่ได้เงินเพิ่ม
- ♦ ขรก.กทม. (บรรจุ กทม. ตั้งแต่ ๑๔ กรกฎาคม ๒๕๑๖) โอนมา อปท.
  - กลับมาก่อน ๑ ตุลาคม ๒๕๓๕ ได้เวลาช่วงหลัง
  - กลับมาหลัง ๑ ตุลาคม ๒๕๓๕ ไม่ได้เงินเพิ่ม
- ♦ กรณีอื่นๆ - ขรก.พลเรือน ตำรวจ ทหาร ขรก.ถ่ายโอนทุกประเภท ครู ผดต. รวมทั้งข้าราชการส่วนท้องถิ่น โอน/กลับ/บรรจุ มารับราชการที่ อปท. ตั้งแต่ ๑ ตุลาคม ๒๕๓๕ ไม่ได้เงินเพิ่ม



## หนังสือแสดงเจตนาระบุตัวผู้รับเงินช่วยเหลือ พิเศษ กรณีผู้รับบำนาญส่วนท้องถิ่นถึงแก่ความ

### ตาย

- ♦ ผู้รับบำนาญยื่นหนังสือแสดงเจตนาระบุตัวผู้รับเงินช่วยเหลือ พิเศษ หรือแบบ บ.ท. ๑๐ ไว้กับ อปท. ที่เบิกจ่ายบำนาญ
- ♦ กรณีมีการเปลี่ยนแปลงสถานที่รับบำนาญให้ส่ง แบบ บ.ท. ๑๐ ตามไปยัง อปท. ที่ใหม่ที่เป็นผู้เบิกจ่ายบำนาญด้วย
- ♦ ระบุชื่อผู้รับเงินช่วยเหลือ พิเศษได้เพียงรายเดียว
- ♦ สามารถยื่นแบบ บ.ท. ๑๐ ฉบับใหม่แทนฉบับเดิมเพื่อเปลี่ยนแปลงผู้รับเงินช่วยเหลือ พิเศษได้ โดยให้แนบฉบับเดิมไว้ด้วย

### **เงินช่วยค่าครองชีพผู้รับบำนาญ (ช.ค.บ.)**

ระเบียบ มท. ว่าด้วย

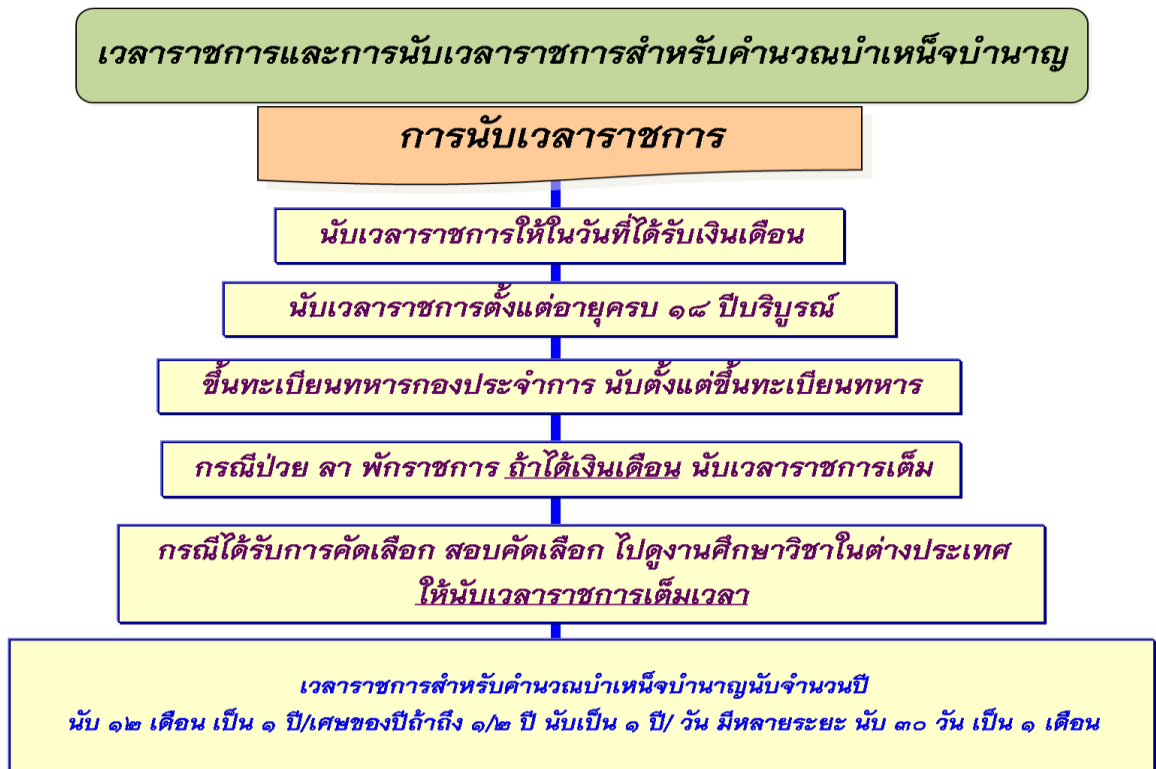
เงินช่วยค่าครองชีพผู้รับบำนาญ (ช.ค.บ.)

กำหนดให้ข้าราชการผู้รับบำนาญ ได้รับเงิน ช.ค.บ. เพิ่มขึ้นจากบำนาญรายเดือน เพื่อให้เพียงพอกับสภาพเศรษฐกิจที่เปลี่ยนแปลงไป เช่น ชรก. ได้รับการปรับเพิ่มเงินเดือน

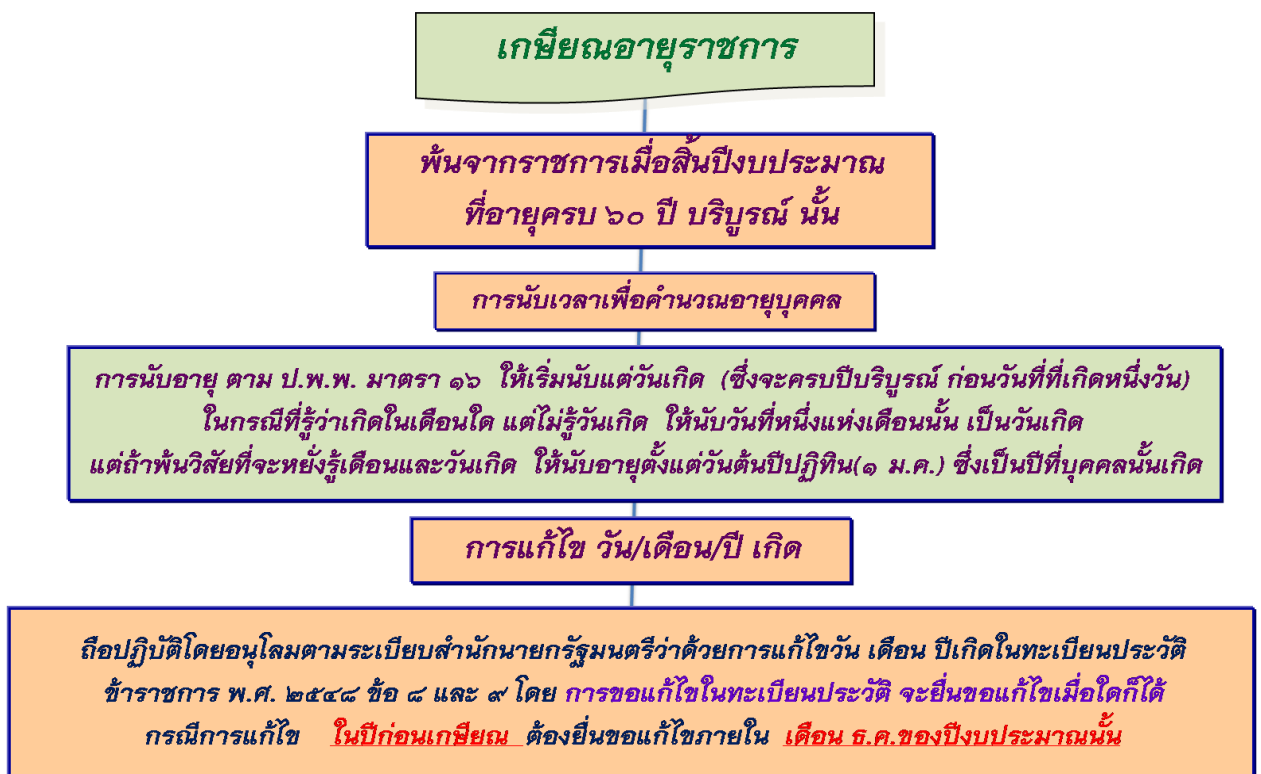
จ่ายจากเงินงบประมาณของ อปท. ตามระเบียบ มท. ว่าด้วยเงิน ช.ค.บ. พ.ศ. ๒๕๒๒ ข้อ ๓/ ยกเว้น ตำแหน่งครู และ ชรก. ถ่ายโอน เงิน ช.ค.บ. จ่ายจากเงินอุดหนุน และตามระเบียบ ข้อ ๖ กรณีเสียชีวิตให้จ่าย เพียงวันที่ถึงแก่ความตาย

รับบำนาญครั้งแรกที่ใด อปท. นั้นรับผิดชอบจ่าย ช.ค.บ. ถึงแม้จะมีการเปลี่ยนแปลงสถานที่รับบำนาญในภายหลัง ระเบียบ ฯ ข้อ ๖ วรรคสอง แก้ไขเพิ่มเติม (ฉบับที่ ๑๑) พ.ศ. ๒๕๔๙

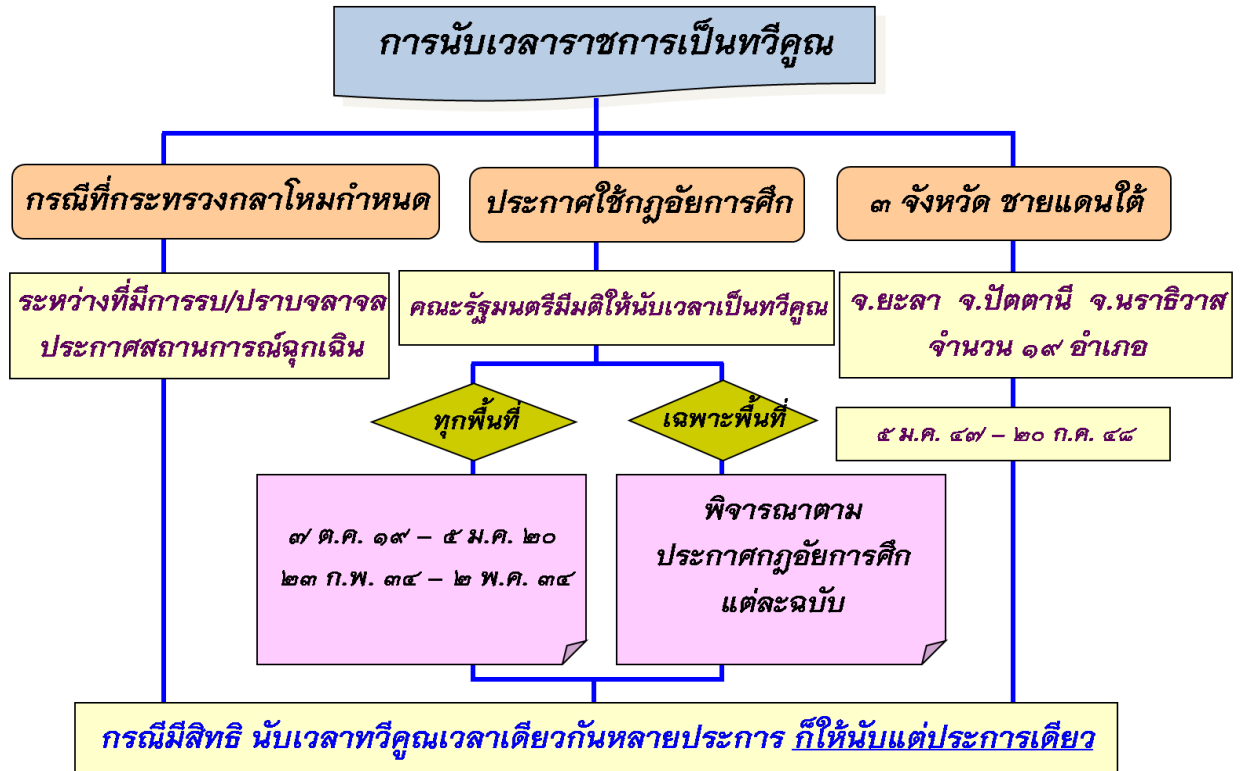
## เวลาราชการและการนับเวลาราชการสำหรับคำนวณบำเหน็จบำนาญ



## เวลาราชการและการนับเวลาราชการสำหรับคำนวณบำเหน็จบำนาญ



## เวลาราชการและการนับเวลาราชการสำหรับคำนวณบำเหน็จบำนาญ

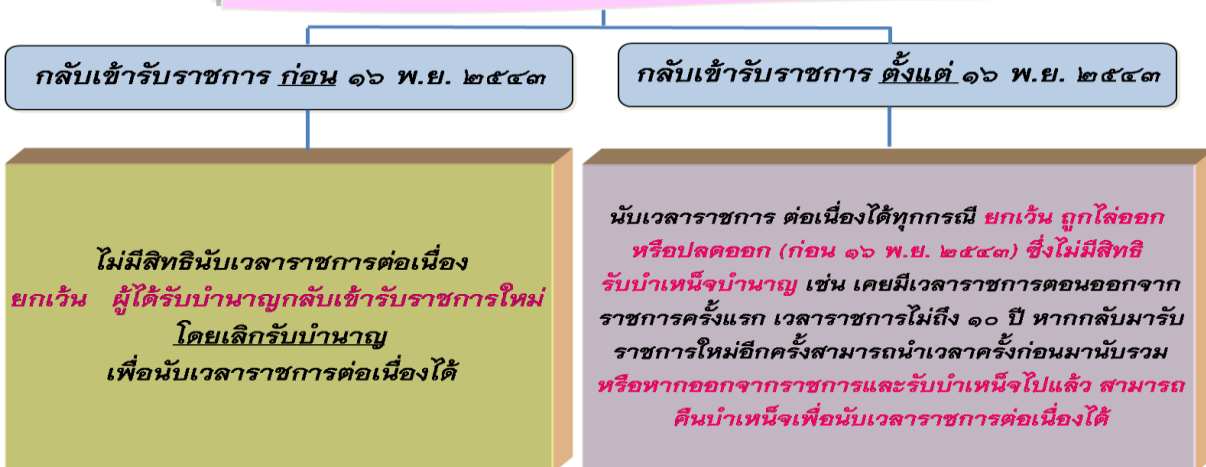


ตารางสรุประยะเวลาที่ใช้คำนวณเวลาราชการทวีคูณ					
ช่วงระยะเวลา	ระยะเวลาที่ใช้คำนวณเวลาราชการ	จังหวัดที่ประกาศใช้กฎอัยการศึก และมติ ครม. อนุมัติเวลาทวีคูณ			
		ปี	เดือน	วัน	
๗ ตุลาคม ๒๕๑๙	๕ มกราคม ๒๕๒๐	-	๓	-	ทั่วประเทศ
๒๓ กุมภาพันธ์ ๒๕๓๔	๒ พฤษภาคม ๒๕๓๔	-	๒	๘	ทั่วประเทศ
๓ พฤษภาคม ๒๕๓๔	๑๒ พฤศจิกายน ๒๕๔๑	๗	๖	๑๐	๒๑ จังหวัด บางพื้นที่
๑๓ พฤศจิกายน ๒๕๔๑	๑๕ พฤศจิกายน ๒๕๔๓	๒	-	๓	๒๐ จังหวัด บางพื้นที่
๕ มกราคม ๒๕๔๗	๒๐ กรกฎาคม ๒๕๔๘	๑	๖	๑๗	ยะลา ปัตตานี นราธิวาส (๑๙ อำเภอ)
๒๖ มกราคม ๒๕๔๗	๒๐ กรกฎาคม ๒๕๔๘	๑	๕	๒๖	ยะลา ปัตตานี นราธิวาส (๑๔ อำเภอ/กิ่งอำเภอ)
๑๙ กันยายน ๒๕๔๙	๒๖ มกราคม ๒๕๕๐	-	๔	๘	ให้เฉพาะข้าราชการทหาร
๒๐ พฤษภาคม ๒๕๕๗	๑ เมษายน ๒๕๕๘	-	๑๐	๑๓	ให้เฉพาะข้าราชการทหาร

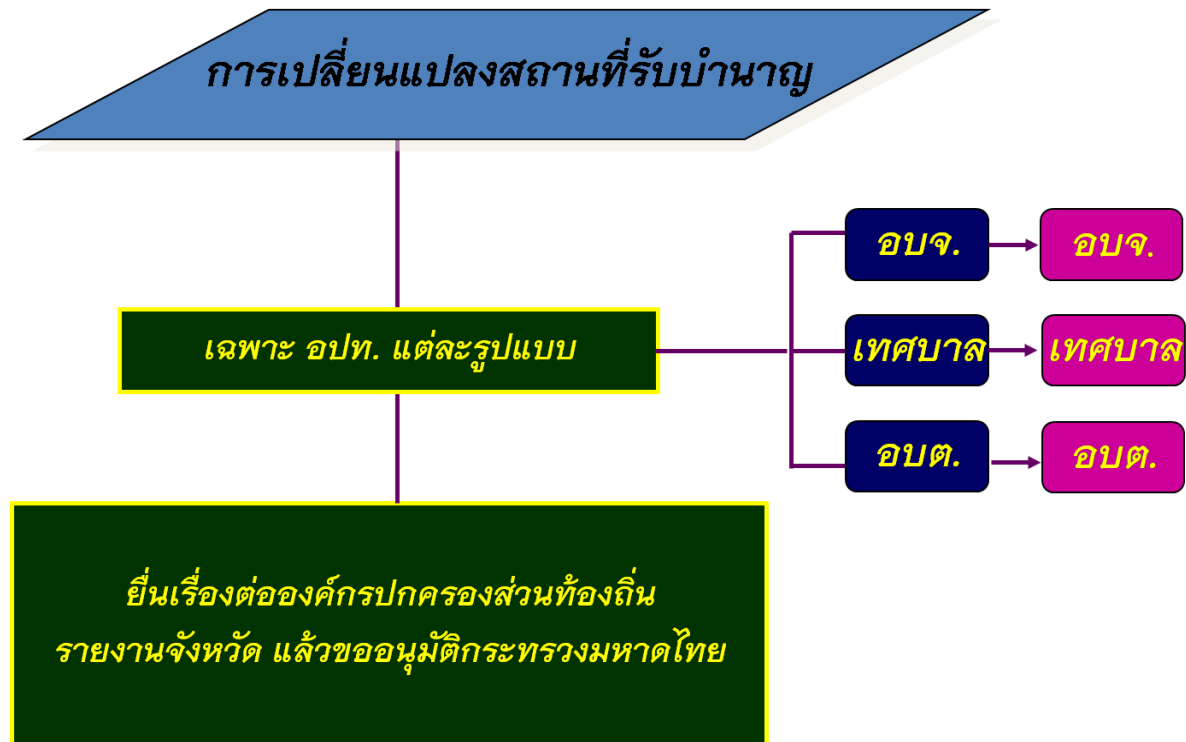
การนับเวลาราชการสำหรับคำนวณบำเหน็จบำนาญ

การ

การนับเวลาราชการต่อเนื่อง กรณีกลับเข้ารับราชการใหม่



## เปลี่ยนแปลงสถานที่รับบำนาญ



### การเปลี่ยนแปลงสถานที่รับบำนาญ

- ♦ คู่มือกลางที่เป็นอำนาจของ อสส. /การเปลี่ยนแปลงสถานที่รับบำนาญ /เอกสารประกอบการยื่นคำขอ (บ.ท.๑๓)
  - รูปถ่ายหน้าตรง ๑ นิ้ว หรือ ๒ นิ้ว จำนวน ๓ รูป
  - ขั้นตอนและระยะเวลาการให้บริการ ประกอบด้วย ๔ ขั้นตอน
    - (๑) การตรวจสอบเอกสาร (๑ ชั่วโมง) ระดับ อปท.
    - (๒) การพิจารณา - ระดับ อปท. (ต้นสังกัด) ภายใน ๗ วันนับแต่วันรับเรื่อง
    - (๓) การตรวจสอบเอกสาร ระดับ สสจ. ภายใน ๗ วัน นับแต่วันที่ได้รับเรื่อง
    - (๔) การพิจารณา - ส่วนกลาง ภายใน ๑๐ วันนับแต่วันรับเรื่องจากจังหวัด
  - ระยะเวลาการดำเนินการ ๒๕ วันนับแต่วันยื่นคำร้อง
  - อปท.ที่รับคำร้องให้แจ้งผลการอนุมัติให้ผู้รับบำนาญทราบภายใน ๖ วันนับแต่วันได้รับเรื่อง

# แบบและหลักฐาน

## แบบ และหลักฐานประกอบการขอรับ

- แบบ

- บ.ท.1
- บ.ท.2
- บ.ท.3
- บ.ท.4



- หลักฐานประกอบ

- คำสั่งบรรจุหรือแต่งตั้ง / คำสั่งรับโอน
- สมุดประวัติหรือบัตรประวัติข้าราชการส่วนท้องถิ่น
- คำสั่งเลื่อนขั้นเงินเดือน
- ประกาศ/คำสั่งที่ให้ออก หรืออนุญาตให้ลาออก แล้วแต่กรณี
- หลักฐานการมีสิทธิได้นับเวลาวิคุณ/การรับรองเวลาราชการของหน่วยงานต่าง ๆ ที่มีสิทธิ
- อื่น ๆ เช่น ทะเบียนบ้าน ฯ

## แบบ และหลักฐานประกอบการขอรับ**บำนาญปกติ**

- แบบ

- บ.ท.1
- บ.ท.2
- บ.ท.3
- บ.ท.4
- บ.ท.16 (กรณีมีสิทธิรับบำนาญและขอบำเหน็จดำรงชีพ)



- หลักฐานประกอบ

- คำสั่งบรรจุหรือแต่งตั้ง / คำสั่งรับโอน
- สมุดประวัติหรือบัตรประวัติข้าราชการส่วนท้องถิ่น
- คำสั่งเลื่อนขั้นเงินเดือน
- ประกาศ/คำสั่งที่ให้ออก หรืออนุญาตให้ลาออก แล้วแต่กรณี
- หลักฐานการมีสิทธิได้นับเวลาวิคุณ/การรับรองเวลาราชการของหน่วยงานต่าง ๆ ที่มีสิทธิ
- อื่น ๆ เช่น ทะเบียนบ้าน ฯ

## แบบและเอกสารประกอบกรณีข้าราชการส่วนท้องถิ่นตาย

- แบบ

- บ.ท.1
- บ.ท.2
- บ.ท.3
- บ.ท.4
- บ.ท.5
- บ.ท.6
- ป.ค.14(บันทึกปากคำ)



- หลักฐานประกอบ

- คำสั่งบรรจุหรือแต่งตั้ง/คำสั่งให้พ้น
- คำสั่งเลื่อนขึ้นเงินเดือน
- สมุดประวัติหรือบัตรประวัติ
- หลักฐานการมีสิทธิได้นับเวลาทวิคูณ/รับรองเวลาทวิคูณของหน่วยงานต่าง ๆ ที่มีสิทธิ (ถ้ามี)
- หลักฐานเกี่ยวกับการตาย
- หลักฐานเกี่ยวกับทายาท
- หลักฐานการสมรส
- อื่น ๆ ที่เกี่ยวข้องข้อแล้วแต่กรณี

## แบบและเอกสารประกอบกรณีผู้รับบำนาญตาย

### • แบบ

- บ.ท.5
- บ.ท.6
- บ.ท.10 (ถ้ามี)
- ป.ค.14  
(บันทึกปากคำ)
- แบบคำขอรับเงิน  
ช่วยเหลือกรณี  
ผู้รับบำนาญตาย



### • หลักฐานประกอบ

- หลักฐานที่เกี่ยวข้องกับการตาย
- หลักฐานเกี่ยวกับ บิดามารดา  
โอรสธิดา ๗/หนังสือรับรองการ  
ตาย ทะเบียนสมรส/รับรองการสมรส
- หลักฐานเกี่ยวกับคู่สมรส ทะเบียน  
สมรส/ทะเบียนหย่า โอรสธิดา  
แล้วแต่กรณี
- หลักฐานเกี่ยวกับบุตรที่ชอบด้วย  
กฎหมาย

### สรุปขั้นตอนและระยะเวลาการปฏิบัติงาน

ขั้นตอนการปฏิบัติงาน	ระยะเวลาที่ใช้ ในการปฏิบัติงาน	หมายเหตุ
๑. จัดทำคำสั่งให้ข้าราชการ อปท. พ้นจากราชการ	๒๐ นาที	
๒. รายงานการพ้นจากตำแหน่งของข้าราชการ อปท. ต่อ นายอำเภอ และประธาน ก.อบต.จังหวัด, ก.ท.จังหวัด, ก.จ.จังหวัด		
๓. เมื่อได้รับแบบขอรับเงินบำนาญหรือบำเหน็จของ ข้าราชการส่วนท้องถิ่น (แบบ บ.ท.๑) และแบบขอรับ บำเหน็จดำรงชีพ (กรณีขอรับบำนาญ) ให้จัดทำเอกสาร ที่เกี่ยวข้องดังนี้ ๓.๑ จัดทำรายการขอรับเงินเดือน (แบบ บ.ท.๒) ๓.๒ จัดทำใบรับรองสมุดประวัติ และเวลาทวิคูณ ระหว่างประจำปฏิบัติหน้าที่ ฯ (แบบ บ.ท.๓) ๓.๓ จัดทำแบบคำนวณการตรวจสอบบำเหน็จหรือ บำนาญ (บ.ท.๔)	๒,๑๙๐ นาที	

ขั้นตอนการปฏิบัติงาน	ระยะเวลาที่ใช้ในการปฏิบัติงาน	หมายเหตุ
๔. จัดทำหนังสือรายงานการขอรับเงินบำเหน็จหรือบำนาญ/บำเหน็จดำรงชีพ (กรณีขอรับบำนาญ) ต่อนายอำเภอ พร้อมเอกสารต่าง ๆ ดังนี้ ๔.๑ สำเนาคำสั่งบรรจุแต่งตั้ง ๔.๒ สำเนาคำสั่งการเลื่อนขั้นเงินเดือนครั้งสุดท้าย ๔.๓ สำเนาบัตรประวัติ ๔.๔ สำเนาบัตรข้าราชการ ๔.๕ แบบ บ.ท. ๑ - บ.ท. ๔ และแบบ บ.ท. ๑๖	๖๐ นาที	
๕. แจ้งกองคลังเพื่อขอเงินสมทบกองทุนบำเหน็จบำนาญ (กรณีจ่ายบำเหน็จบำนาญจากงบประมาณของ อปท.)	๑๕ นาที	เมื่อจังหวัดมีคำสั่งจ่ายเงินบำเหน็จหรือบำนาญ
๖. จัดทำคำสั่งการให้ข้าราชการบำนาญได้รับเงินช่วยค่าครองชีพผู้รับบำนาญ (ชคบ.)(ถ้ามี)	๑๐ นาที	เมื่อจังหวัดมีคำสั่งจ่ายเงินบำนาญและได้รับเงินบำนาญรายเดือนไม่ถึง ๑๐,๐๐๐ บาท เมื่อรวมกันแล้วให้ได้รับ ๑๐,๐๐๐ บาท

### ระเบียบกฎหมายที่เกี่ยวข้อง

๑. พระราชบัญญัติบำเหน็จบำนาญข้าราชการส่วนท้องถิ่น พ.ศ. ๒๕๐๐ (แก้ไขเพิ่มเติมถึง (ฉบับที่ ๘) พ.ศ. ๒๕๕๖)
๒. กฎกระทรวง ฉบับที่ ๔ (พ.ศ. ๒๕๔๒) (ออกตามความในพระราชบัญญัติบำเหน็จบำนาญฯ)
๓. กฎกระทรวงกำหนดอัตราและวิธีการรับบำเหน็จดำรงชีพ พ.ศ. ๒๕๔๘ (แก้ไขเพิ่มเติมถึง(ฉบับที่ ๒) พ.ศ. ๒๕๕๒)
๔. กฎกระทรวงกำหนดอัตราและวิธีการรับบำเหน็จดำรงชีพ (ฉบับที่ ๓) พ.ศ.๒๕๖๓
๔. ระเบียบกระทรวงมหาดไทย ว่าด้วยเงินบำเหน็จบำนาญข้าราชการส่วนท้องถิ่น พ.ศ. ๒๕๔๖
๕. ระเบียบกระทรวงมหาดไทย ว่าด้วยเงินช่วยค่าครองชีพผู้รับบำนาญของราชการส่วนท้องถิ่น พ.ศ. ๒๕๒๒ (แก้ไขเพิ่มเติมถึง (ฉบับที่ ๑๖) พ.ศ. ๒๕๖๒)
๖. ประกาศกระทรวงมหาดไทย เรื่องหลักเกณฑ์และวิธีการเกี่ยวกับระยะเวลาในการคืนบำเหน็จ ชรก. ส่วนท้องถิ่น เพื่อบริหารราชการต่อเนื่อง และเรื่องการแสดงเจตนาระบุตัวผู้รับบำเหน็จตกทอด

-----