



แผนอัตรากำลัง 3 ปี ประจำปีงบประมาณ ๒๕๖๑ - ๒๕๖๓



www.shutterstock.com - 57863752

องค์การบริหารส่วนตำบลคุดนังบ้านโอง
อำเภอพรานกระต่าย จังหวัดกำแพงเพชร



สารบัญ

	หน้า
๑. หลักการและเหตุผล	๓
๒. วัตถุประสงค์	๔
๒.๑ วัตถุประสงค์จากการทำงานแผนอัตรากำลัง ๓ ปี	๔
๒.๒ ประโยชน์จากการทำแผนอัตรากำลัง ๓ ปี	๔
๓. ขอบเขตและแนวทางในการจัดทำแผนอัตรากำลัง ๓ ปี	๕
๓.๑ กรอบแนวคิดเรื่องการวางแผนอัตรากำลัง	๕
๓.๒ ขอบเขตและแนวทางจัดทำแผนอัตรากำลัง ๓ ปี	๑๔
๓.๓ ความสำคัญของการกำหนดกรอบอัตรากำลังคน	๑๔
๓.๔ กระบวนการจัดทำแผนอัตรากำลัง ๓ ปี	๑๖
๔. สภาพปัญหา ความต้องการของประชาชนในพื้นที่องค์กรปกครองส่วนท้องถิ่น	๑๗
๕. ภารกิจ อำนาจหน้าที่ขององค์กรปกครองส่วนท้องถิ่นและยุทธศาสตร์การพัฒนา	๑๘
๖. ภารกิจหลัก และภารกิจรอง	๒๒
๗. สรุปปัญหาและแนวทางในการบริหารงานบุคคล	๒๓
๘. โครงสร้างการกำหนดส่วนราชการ	๒๕
๙. ภาระค่าใช้จ่ายเกี่ยวกับเงินเดือน	๓๔
๑๐. แผนภูมิโครงสร้างการแบ่งส่วนราชการตามแผนอัตรากำลัง ๓ ปี	๓๗
๑๑. บัญชีแสดงจัดคนลงสู่ตำแหน่งและการกำหนดเลขที่ตำแหน่งในส่วนราชการ	๔๓
๑๒. แนวทางการพัฒนาข้าราชการหรือพนักงานส่วนท้องถิ่น	๔๗
๑๓. ประกาศคุณธรรม จริยธรรมของข้าราชการหรือพนักงานส่วนท้องถิ่น	๔๘



๑. หลักการและเหตุผล

การบริหารจัดการอัตรากำลังของหน่วยงานรัฐ เป็นสิ่งที่สำคัญและต้องดำเนินการต่อเนื่อง เนื่องจากการกำหนดอัตรากำลังคนในองค์กรหนึ่งจะมีความสัมพันธ์กับการกำหนดอัตราเงินเดือน ค่าจ้าง ค่าตอบแทน ประโยชน์ตอบแทนอื่น และสวัสดิการอื่น ๆ อีกมากมาย ที่มีความสัมพันธ์เกี่ยวเนื่องสอดคล้องกัน ประกอบกับ แผนอัตรากำลัง ๓ ปี ประจำปีงบประมาณ ๒๕๕๘ - ๒๕๖๐ ขององค์การบริหารส่วนตำบล คุยบ้านโอง จะสิ้นสุดลงในวันที่ ๓๐ กันยายน ๒๕๖๐ ดังนั้นองค์การบริหารส่วนตำบลคุยบ้านโอง จึงจำเป็นต้องจัดทำแผนอัตรากำลัง ๓ ปี ประจำปีงบประมาณ ๒๕๖๑ - ๒๕๖๓ ให้สอดคล้องและสัมพันธ์กับแผน อัตรากำลังฉบับเดิมเป็นสำคัญ เพื่อให้การบริหารจัดการอัตรากำลังของหน่วยงานให้มีความสมบูรณ์และต่อเนื่อง โดยใช้หลักการและวิธีการจัดทำแผนอัตรากำลัง ๓ ปี ประจำปีงบประมาณ ๒๕๖๑ - ๒๕๖๓ ดังนี้

๑.๑ ประกาศคณะกรรมการกลางพนักงานส่วนตำบล (ก.อบต.) เรื่อง มาตรฐานทั่วไปเกี่ยวกับอัตรากำลัง กำหนดให้คณะกรรมการพนักงานส่วนตำบล กำหนดตำแหน่งพนักงานส่วนตำบล ว่าจะมีตำแหน่งใด ระดับใด อยู่ในส่วนราชการใด จำนวนเท่าใด ให้คำนึงถึงภาระหน้าที่ความรับผิดชอบ ลักษณะงานที่ต้องปฏิบัติ ความยาก ปริมาณและคุณภาพของงาน ตลอดจนทั้งภาระค่าใช้จ่ายขององค์การบริหารส่วนตำบล ที่จะต้องจ่ายในด้านบุคคล โดยให้องค์การบริหารส่วนตำบลคุยบ้านโอง จัดทำแผนอัตรากำลังของพนักงานส่วนตำบล เพื่อใช้ในการกำหนด ตำแหน่งโดยความเห็นชอบของคณะกรรมการพนักงานส่วนตำบลจังหวัดกำแพงเพชร ทั้งนี้ ให้เป็นไปตามหลักเกณฑ์ และวิธีการที่คณะกรรมการกลางพนักงานส่วนตำบล (ก.อบต.) กำหนด

๑.๒ คณะกรรมการกลางพนักงานส่วนตำบล (ก.อบต.) ได้มีมติเห็นชอบประกาศการกำหนด ตำแหน่งข้าราชการหรือพนักงานส่วนท้องถิ่น โดยกำหนดแนวทางให้องค์การบริหารส่วนตำบล จัดทำแผน อัตรากำลังขององค์การบริหารส่วนตำบล เพื่อเป็นกรอบในการกำหนดตำแหน่งและการใช้ตำแหน่งพนักงานส่วนตำบล โดยเสนอให้คณะกรรมการพนักงานส่วนตำบลจังหวัดกำแพงเพชร พิจารณาให้ความเห็นชอบ โดยกำหนดให้องค์การบริหารส่วนตำบลคุยบ้านโอง แต่งตั้งคณะกรรมการจัดทำแผนอัตรากำลัง วิเคราะห์อำนาจหน้าที่และภารกิจของ องค์การบริหารส่วนตำบล วิเคราะห์ความต้องการกำลังคน วิเคราะห์การวางแผนการใช้กำลังคน จัดทำกรอบ อัตรากำลัง และกำหนดหลักเกณฑ์และเงื่อนไข ในการกำหนดตำแหน่งพนักงานส่วนตำบล ตามแผนอัตรากำลัง ๓ ปี

๑.๓ จากหลักการและเหตุผลดังกล่าวองค์การบริหารส่วนตำบลคุยบ้านโอง จึงได้จัดทำแผน อัตรากำลัง ๓ ปี ประจำปีงบประมาณ ๒๕๖๑ - ๒๕๖๓ ขึ้น



๒. วัตถุประสงค์ และ ประโยชน์ที่จะได้รับ

๒.๑ วัตถุประสงค์ จากการจัดทำแผนอัตรากำลัง ๓ ปี

๒.๑.๑ เพื่อให้องค์การบริหารส่วนตำบลคุยบ้านโอง มีโครงสร้างการแบ่งงานและระบบงานที่เหมาะสม ไม่ซ้ำซ้อน

๒.๑.๒ เพื่อให้องค์การบริหารส่วนตำบลคุยบ้านโอง มีการกำหนดตำแหน่งการจัดอัตรากำลัง โครงสร้างให้เหมาะสมกับอำนาจหน้าที่ขององค์การบริหารส่วนตำบลคุยบ้านโอง ตามกฎหมายจัดตั้งองค์กรปกครองส่วนท้องถิ่นแต่ละประเภท และตามพระราชบัญญัติกำหนดแผนและขั้นตอนการกระจายอำนาจให้แก่องค์กรปกครองส่วนท้องถิ่น พ.ศ. ๒๕๔๒

๒.๑.๓ เพื่อให้คณะกรรมการพนักงานส่วนตำบลจังหวัดกำแพงเพชร สามารถตรวจสอบการกำหนดตำแหน่งและการใช้ตำแหน่งขององค์การบริหารส่วนตำบลคุยบ้านโอง ว่าถูกต้องเหมาะสมหรือไม่

๒.๑.๔ เพื่อเป็นแนวทางในการดำเนินการวางแผนการใช้อัตรากำลังการพัฒนาบุคลากรขององค์กรปกครองส่วนตำบลคุยบ้านโอง

๒.๑.๕ เพื่อให้องค์การบริหารส่วนตำบลคุยบ้านโอง สามารถวางแผนอัตรากำลัง ในการบรรจุแต่งตั้งพนักงานส่วนตำบล เพื่อให้การบริหารงาน ขององค์การบริหารส่วนตำบลคุยบ้านโอง เกิดประโยชน์ต่อประชาชนเกิดผลสัมฤทธิ์ต่อภารกิจตามอำนาจหน้าที่ มีประสิทธิภาพ มีความคุ้มค่า สามารถลดขั้นตอนการปฏิบัติงาน มีการลดภารกิจและยุบเลิกหน่วยงานที่ไม่จำเป็นการปฏิบัติการกิจ สามารถตอบสนองความต้องการของประชาชนได้เป็นอย่างดี

๒.๑.๖ เพื่อให้องค์การบริหารส่วนตำบลคุยบ้านโอง สามารถควบคุมภาระค่าใช้จ่ายด้านการบริหารงานบุคคลให้เป็นไปตามที่กฎหมายกำหนด

๒.๒ ประโยชน์ จากการจัดทำแผนอัตรากำลัง ๓ ปี

๒.๒.๑ ผู้บริหารและพนักงานส่วนตำบล ที่มีส่วนเกี่ยวข้องมีความเข้าใจชัดเจนถึงกรอบอัตรากำลังคน ตำแหน่งและหน้าที่รับผิดชอบที่เหมาะสมตามปริมาณและคุณภาพที่ต้องการ

๒.๒.๒ องค์การบริหารส่วนตำบลคุยบ้านโอง มีอัตรากำลังที่เหมาะสม เพื่อเป็นเครื่องมือในการบริหาร สร้างขวัญกำลังใจ และเก็บรักษาคนดีและคนเก่งไว้ในหน่วยงาน

๒.๒.๓ การจัดทำแผนกำลัง ทำให้สามารถพยากรณ์สิ่งที่จะเกิดขึ้นในอนาคต และสามารถเตรียมการรองรับกับเหตุการณ์ดังกล่าวไว้ล่วงหน้าได้

๒.๒.๔ การจัดทำแผนกำลัง ทำให้ทราบข้อมูลพื้นฐานทั้งด้าน จุดแข็ง จุดอ่อน โอกาส และอุปสรรค ของทรัพยากรบุคคลที่มีอยู่ในปัจจุบัน และในอนาคต สามารถวางแผนล่วงหน้าเกี่ยวกับการใช้ทรัพยากรบุคคลให้สอดคล้องกับสภาวะแวดล้อมต่าง ๆ



๒.๒.๕ การจัดทำแผนกำลัง เป็นกิจกรรมเชื่อมโยงระหว่างการจัดการทรัพยากรบุคคล และวางแผนให้สอดคล้องกับการดำเนินงานของกรมส่งเสริมการปกครองส่วนท้องถิ่น ให้เป็นไปอย่างมีประสิทธิภาพ นำไปสู่เป้าหมายในภาพรวมได้

๒.๒.๖ เป็นต้นแบบที่ดีให้กับหน่วยงานอื่นๆ ในภาคราชการในองค์กรปกครองส่วนท้องถิ่น

๓. กรอบแนวคิด ขอบเขต ความสำคัญ และกระบวนการ ในการจัดทำแผนอัตรากำลัง ๓ ปี

๓.๑ กรอบแนวคิดเรื่องการวางแผนอัตรากำลัง

๓.๑.๑ กรอบแนวคิดเรื่องการวางแผนอัตรากำลัง

การกำหนดกรอบอัตรากำลังคนนั้นจะเป็นส่วนหนึ่งของการวางแผนกำลังคนในภาพรวมขององค์กร ซึ่งนักวิชาการในต่างประเทศ นักวิชาการไทย และองค์กรต่างๆ ได้ให้ความหมาย ดังนี้

- **The State Auditor's Office ของรัฐเท็กซัส ประเทศสหรัฐอเมริกา** ให้ความหมายของการวางแผนกำลังคน คือ “กระบวนการที่เป็นระบบในการระบุความต้องการทุนมนุษย์ เพื่อมาทำงานให้บรรลุเป้าหมายองค์กร และดำเนินการพัฒนากลยุทธ์ต่างๆ เพื่อให้บรรลุความต้องการดังกล่าว” ดังนั้นในการกำหนดกรอบอัตรากำลังในความหมายนี้อาจหมายถึงกระบวนการกำหนดจำนวนและคุณภาพของทุนมนุษย์ที่องค์กรต้องการเพื่อให้สามารถทำงานได้ตามเป้าหมายขององค์กร

- **International Personnel Management Association (IPMA)** ให้ความหมายของการวางแผนกำลังคน คือ “การวางแผนกลยุทธ์ด้านกำลังคนให้สอดคล้องกับทิศทางธุรกิจขององค์กร โดยการวิเคราะห์สภาพกำลังคนขององค์กรที่มีอยู่ในปัจจุบัน เปรียบเทียบกับความต้องการกำลังคนในอนาคตว่ามีส่วนต่างของความต้องการอย่างไร เพื่อที่จะพัฒนาหรือวางแผนดำเนินการให้องค์กรบรรลุภารกิจ เป้าหมาย และวัตถุประสงค์ที่วางไว้” โดยการกำหนดกรอบอัตรากำลังในความหมายนี้อาจเป็นการหาความต้องการกำลังคนในอนาคตที่จะทำให้องค์กรบรรลุภารกิจ เป้าหมายและวัตถุประสงค์ที่กำหนดไว้ (Mission-based manpower planning)

- **ศุภชัย ยาวะประภาส** ให้ความหมายการวางแผนทรัพยากรบุคคลว่า “เป็นกระบวนการในการกำหนดความต้องการบุคลากรล่วงหน้าในแต่ละช่วงเวลาว่า องค์กรต้องการบุคลากรประเภทใด จำนวนเท่าไร และรวมถึงวิธีการในการได้มาซึ่งบุคลากรที่กำหนดไว้ล่วงหน้าด้วย การได้มาซึ่งบุคลากรนี้ รวมถึงตั้งแต่การสรรหาคัดเลือกจากภายนอกองค์กร ภายในองค์กร ตลอดจนการพัฒนาเพิ่มศักยภาพของบุคลากรภายในให้มีคุณสมบัติครบถ้วนตามที่ต้องการ นอกจากนี้ ยังรวมถึงการรักษาไว้ซึ่งบุคลากร ตลอดจนการใช้ประโยชน์จากบุคลากรให้เกิดประโยชน์สูงสุดแก่องค์กร”

- **สำนักงาน ก.พ.** ได้ให้ความหมายของการวางแผนกำลังคนในเอกสารเรื่องการวางแผนกำลังคนเชิงกลยุทธ์ในส่วนราชการ ว่าหมายถึง “การดำเนินการอย่างเป็นระบบในการวิเคราะห์และพยากรณ์เกี่ยวกับอุปสงค์ และอุปทานด้านกำลังคน เพื่อนำไปสู่การกำหนดกลวิธีที่จะให้ได้กำลังคนในจำนวนและสมรรถนะ



ที่เหมาะสมมาปฏิบัติงานในเวลาที่ต้องการ โดยมีแผนการใช้และพัฒนากำลังคนเหล่านั้นอย่างมีประสิทธิภาพและต่อเนื่อง ทั้งนี้เพื่อธำรงรักษากำลังคนที่เหมาะสมไว้กับองค์กรอย่างต่อเนื่อง”

● **กรมส่งเสริมการปกครองส่วนท้องถิ่น** ได้ให้ความหมายของการวางแผนกำลังคน ในคู่มือการจัดทำแผนอัตรากำลัง ๓ ปี ว่า การวางแผนกำลังคน (Manpower Planning) หรือการวางแผนทรัพยากรมนุษย์ เป็นกิจกรรมหรืองาน ในการกำหนดวัตถุประสงค์ นโยบาย และวิธีปฏิบัติที่ดีที่สุดไว้ล่วงหน้าเพื่อเป็นแนวทางสำหรับดำเนินการให้เป็นไปตามเป้าหมายที่กำหนดไว้ โดยการดำเนินการอย่างเป็นระบบในการวิเคราะห์ และวิเคราะห์เกี่ยวกับอุปสงค์ และอุปทานกำลังงาน เพื่อนำไปสู่การกำหนดวิธีการที่จะให้ได้กำลังคนที่มีความรู้ความสามารถอย่างเพียงพอ หรือกล่าวโดยทั่วไป การมีจำนวนและคุณภาพที่จะปฏิบัติงานในเวลาที่ต้องการ เป็นกระบวนการที่เกี่ยวข้องกับการจัดสรรจำนวนอัตรากำลังที่เหมาะสม และคัดเลือกที่มีคุณสมบัติตรงตามที่ต้องการเข้ามาทำงานในองค์กรในช่วงเวลาที่เหมาะสม เพื่อปฏิบัติงานได้บรรลุวัตถุประสงค์ขององค์กร หรืออีกนัยหนึ่ง การวางแผนกำลังคนคือ วิธีการที่จะให้ได้มาซึ่งทรัพยากรมนุษย์และรู้จักปรับปรุงพัฒนาบุคคลเหล่านั้นให้อยู่กับองค์กรต่อไป

จากคำจำกัดความของนักวิชาการต่างๆ จึงอาจสรุปได้ว่าการกำหนดกรอบอัตรากำลังนั้นเป็นการระบุว่าองค์กรต้องการจำนวน ประเภท และลักษณะของต้นทุนมนุษย์มากน้อยเพียงใดทั้งในปัจจุบันและอนาคตเพื่อให้องค์กรสามารถปฏิบัติการกิจกรรมตามยุทธศาสตร์ การกิจและเป้าหมายที่กำหนดไว้

๓.๑.๒ กรอบแนวคิดในการจัดทำแผนอัตรากำลัง ๓ ปี

(๑) แนวคิดเรื่อง การจัดประเภทของบุคลากรในสังกัด

การวางกรอบอัตรากำลังให้สอดคล้องกับภาระงาน โดยวางประเภทของบุคลากรภาครัฐตามความเหมาะสมให้สอดคล้องกับแนวทางการบริหารภาครัฐแนวใหม่ ที่เน้นความยืดหยุ่น แก้ไขง่าย กระจายอำนาจการบริหารจัดการ มีความคล่องตัว และมีเจ้าภาพที่ชัดเจน อีกทั้งยังได้กำหนดให้เป็นไปตามหลักการบริหารกิจการบ้านเมืองที่ดีด้วย ในการกำหนดประเภทบุคลากรภาครัฐ ควรเน้นใช้อัตรากำลังแต่ละประเภทอย่างเหมาะสมกับภารกิจ โดยให้พิจารณากรอบให้สอดคล้องกับภารกิจและลักษณะงานของ องค์การบริหารส่วนตำบลคุยบ้านโอง ดังนี้

- **พนักงานส่วนตำบล** : ปฏิบัติงานในภารกิจหลัก ลักษณะงานที่เน้นการใช้ความรู้ความสามารถและทักษะเชิงเทคนิค หรือเป็นงานวิชาการ งานที่เกี่ยวข้องกับการกำหนดนโยบายหรือลักษณะงานที่มีความต่อเนื่องในการทำงาน มีอำนาจหน้าที่ในการสั่งการบังคับบัญชา ผู้ใต้บังคับบัญชาตามลำดับชั้น กำหนดตำแหน่ง แต่ละประเภทของพนักงานส่วนตำบลไว้ ดังนี้
 - สายงานบริหารงานท้องถิ่น ได้แก่ ปลัด รองปลัด
 - สายงานอำนวยการท้องถิ่น ได้แก่ หัวหน้าส่วนราชการ ผู้อำนวยการกอง
 - สายงานวิชาการ ได้แก่ สายงานที่บรรจุเริ่มต้นด้วยคุณวุฒิปริญญาตรี
 - สายงานทั่วไป ได้แก่ สายงานที่บรรจุเริ่มต้นมีคุณวุฒิต่ำกว่าปริญญาตรี



- **ลูกจ้างประจำ** : ปฏิบัติงานที่ต้องใช้ทักษะและประสบการณ์ จึงมีการจ้างลูกจ้างประจำต่อเนื่องจนกว่าจะเกษียณอายุราชการ โดยไม่มีการกำหนดอัตราขึ้นมาใหม่ หรือกำหนดตำแหน่งเพิ่มจากที่มีอยู่เดิมและให้ยุบเลิกตำแหน่ง หากตำแหน่งที่มีอยู่เดิมเป็นตำแหน่งว่าง มีคนลาออก หรือเกษียณอายุราชการ โดยกำหนดเป็น ๓ กลุ่ม ดังนี้
 - กลุ่มงานบริการพื้นฐาน
 - กลุ่มงานสนับสนุน
 - กลุ่มงานช่าง
- **พนักงานจ้าง** : ปฏิบัติงานเสริมในภารกิจรอง ภารกิจสนับสนุน งานที่มีกำหนดระยะเวลาการปฏิบัติงานเริ่มต้นและสิ้นสุดที่แน่นอนตามโครงการหรือภารกิจในระยะสั้น หลักเกณฑ์การกำหนดพนักงานจ้างจะมี ๓ ประเภทแต่ องค์การบริหารส่วนตำบลคุยบ้านโองเป็นองค์การบริหารส่วนตำบลขนาดกลาง ด้วยบริบท ขนาด และปัจจัยหลายอย่าง จึงกำหนดจ้างพนักงานจ้าง เพียง ๒ ประเภท ดังนี้
 - พนักงานจ้างทั่วไป
 - พนักงานจ้างตามภารกิจ





(๒) แนวคิดเรื่องการกำหนดสายงานและตำแหน่งงาน ในส่วนราชการ

การจัดสรรอัตรากำลังให้มีประสิทธิภาพ สอดคล้องกับภาระงาน ตลอดจนการกำหนดสายงานและคุณสมบัติเฉพาะตำแหน่ง ให้ตรงกับบทบาท ภารกิจขององค์การบริหารส่วนตำบลมากยิ่งขึ้น โดยจุดเน้นคือ กำหนดสายงานที่สอดคล้องกับหน้าที่ความรับผิดชอบมากที่สุด พร้อมทั้งเอื้อต่อการบริหารทรัพยากรบุคคล อันได้แก่ การโอน การย้าย การวางแผนเส้นทางความก้าวหน้าในสายอาชีพ เป็นต้น ทั้งนี้ องค์การบริหารส่วนตำบลคุยบ้านโอง ได้พิจารณาด้วยว่าอัตรากำลังที่มีอยู่ในปัจจุบัน มีคุณสมบัติทั้งในเชิงคุณภาพ และปริมาณเป็นอย่างไรเพื่อให้สามารถบริหารกำหนดอัตรากำลังให้เกิดประโยชน์สูงสุด โดยให้พิจารณาความเหมาะสมในเชิงคุณสมบัติ ความรู้ ทักษะ วุฒิการศึกษา กลุ่มอาชีพที่เหมาะสมกับหน้าที่ความรับผิดชอบหลัก ดังนี้

- **สำนักงานปลัด** คุณสมบัติ ความรู้ ทักษะ วุฒิการศึกษา ที่ใช้ในการบรรจุ และแต่งตั้งให้พนักงานส่วนตำบล ลูกจ้างประจำ และพนักงานจ้าง ดำรงตำแหน่งในสำนักงานปลัด ส่วนใหญ่จะเน้นที่ เรื่องการวางแผน นโยบาย อำนวยการทั่วไป การบริการสาธารณะ ฯลฯ ส่วนวุฒิการศึกษา ที่ใช้ในการบรรจุแต่งตั้งจะใช้คุณวุฒิตามมาตรฐานกำหนดตำแหน่งของแต่ละสายงาน เพื่อให้พนักงานแต่ละตำแหน่งสามารถปฏิบัติงานได้เต็มความสามารถและตรงตามความรู้ ประสบการณ์ที่แต่ละคนมี

- **กองคลัง** คุณสมบัติ ความรู้ ทักษะ วุฒิการศึกษา ที่ใช้ในการบรรจุ และแต่งตั้งให้พนักงานส่วนตำบล ลูกจ้างประจำ และพนักงานจ้าง ดำรงตำแหน่งในกองคลัง จะเน้นที่เรื่องการเงิน การบัญชี การพัสดุ การจัดเก็บรายได้ ฯลฯ ส่วนวุฒิการศึกษา ที่ใช้ในการบรรจุแต่งตั้งจะใช้คุณวุฒิตามมาตรฐานกำหนดตำแหน่งของแต่ละสายงาน เพื่อให้พนักงานแต่ละตำแหน่งสามารถปฏิบัติงานได้เต็มความสามารถและตรงตามความรู้ ประสบการณ์ที่แต่ละคนมี

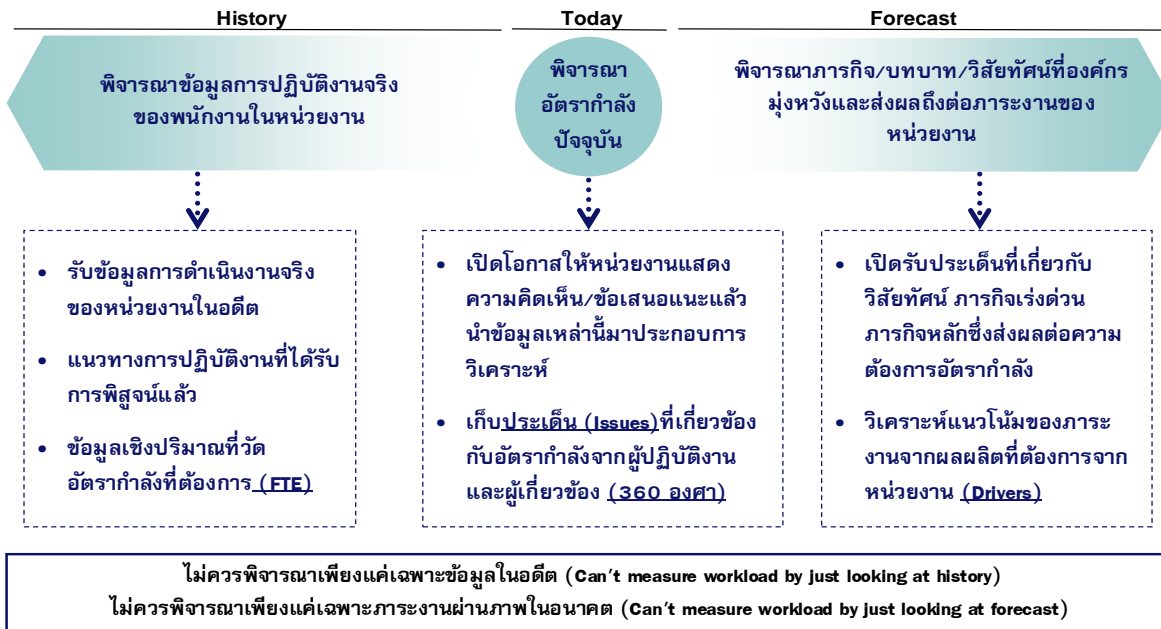
- **กองช่าง** คุณสมบัติ ความรู้ ทักษะ วุฒิการศึกษา ที่ใช้ในการบรรจุ และแต่งตั้งให้พนักงานส่วนตำบล ลูกจ้างประจำ และพนักงานจ้าง ดำรงตำแหน่งในกองช่าง ส่วนใหญ่จะเน้นที่เรื่องสายงานช่าง การก่อสร้าง การออกแบบ การประมาณการราคา ฯลฯ ส่วนวุฒิการศึกษา ที่ใช้ในการบรรจุแต่งตั้งจะใช้คุณวุฒิตามมาตรฐานกำหนดตำแหน่งของแต่ละสายงาน เพื่อให้พนักงานแต่ละตำแหน่งสามารถปฏิบัติงานได้เต็มความสามารถและตรงตามความรู้ ประสบการณ์ที่แต่ละคนมี

- **กองการศึกษา ศาสนาและวัฒนธรรม** คุณสมบัติ ความรู้ ทักษะ วุฒิการศึกษา ที่ใช้ในการบรรจุ และแต่งตั้งให้พนักงานส่วนตำบล ลูกจ้างประจำ และพนักงานจ้าง ดำรงตำแหน่งในกองการศึกษา ศาสนาและวัฒนธรรม ส่วนใหญ่จะเน้นที่เรื่องการวางแผนการศึกษา การพัฒนาการศึกษา ประเพณีวัฒนธรรม ท้องถิ่น ภูมิปัญญา การบริการสาธารณะ ฯลฯ ส่วนวุฒิการศึกษา ที่ใช้ในการบรรจุแต่งตั้งจะใช้คุณวุฒิตามมาตรฐานกำหนดตำแหน่งของแต่ละสายงาน เพื่อให้พนักงานแต่ละตำแหน่งสามารถปฏิบัติงานได้เต็มความสามารถและตรงตามความรู้ ประสบการณ์ที่แต่ละคนมี



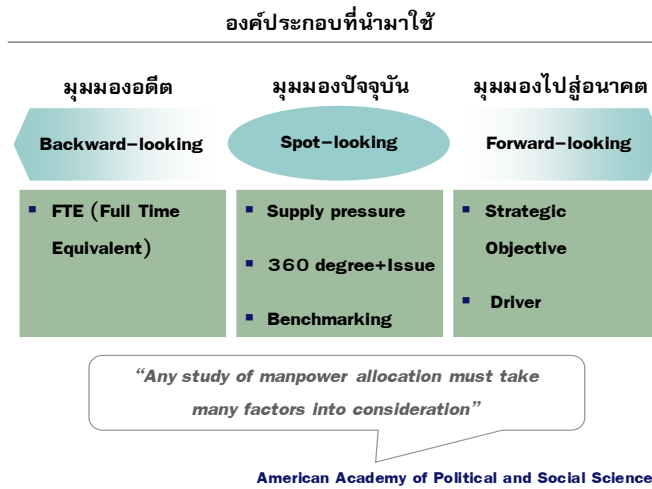
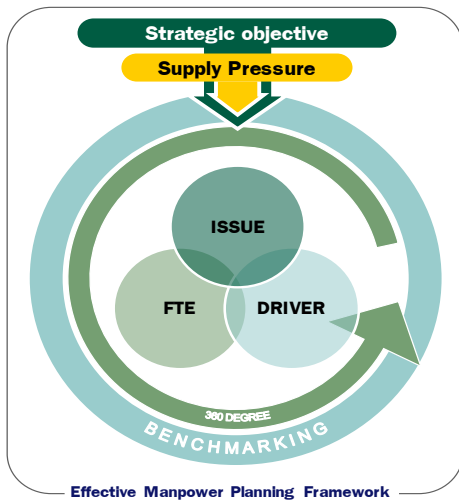
๓.๑.๓ แนวคิดในการวิเคราะห์อุปสงค์กำลังคน (Demand Analysis)

เพื่อกำหนดกรอบอัตรากำลังให้สอดคล้องกับภาระงาน จำเป็นต้องสร้างกระบวนการรวบรวมข้อมูลที่สะท้อนภาระงานจริงของหน่วยงาน แบบ ๓๖๐ องศา โดยแบ่งออกเป็น ๓ มิติเชิงเวลาคือ มิติข้อมูลในอดีต มิติข้อมูลในปัจจุบัน และมิติข้อมูลในอนาคต ดังตาราง



จากไดอะแกรมที่แสดงเบื้องต้นสะท้อนให้เห็นว่าการวิเคราะห์ความต้องการอัตรากำลังขององค์การบริหารส่วนตำบลคุยบ้านโอง ไม่อาจขึ้นอยู่กับกระบวนการใดกระบวนการหนึ่งอย่างตายตัวได้ ต้องอาศัยการผสมผสานและความสอดคล้องสม่ำเสมอ (Consistency) ของหลายมิติที่ยืนยันตรงกัน เช่นเดียวกับ American Academy of Political and Social Science ที่ได้ให้ความเห็นว่า “การจัดสรรอัตรกำลังนั้นควรคำนึงถึงปัจจัยและกระบวนการต่างๆ มากกว่าหนึ่งตัวในการพิจารณา”

จากมติการพิจารณาอัตรากำลังด้านบนนั้นสามารถนำมาสร้าง “กรอบแนวความคิดการวิเคราะห์อัตรากำลัง (Effective Manpower Planning Framework)” ได้ดังนี้



การพิจารณาอัตรากำลังด้วยการใช้เพียงวิธีการเดียว อาจเกิดความคลาดเคลื่อนขึ้นได้ จึงควรพิจารณาผ่านวิธีการที่หลากหลายและยึดโยงกันเพื่อให้ผลลัพธ์มีความน่าเชื่อถือยิ่งขึ้น

เมื่อนำกรอบแนวความคิดการวิเคราะห์อัตรากำลัง (Effective Manpower Planning Framework) มาพิจารณาอัตรากำลังของหน่วยงานโดยเปรียบเสมือนกระจก ๖ ด้าน สะท้อนและตรวจสอบความเหมาะสมของอัตรากำลัง ในองค์การบริหารส่วนตำบลคุยบ้านโอง ที่มีอยู่ดังนี้

กระจกด้านที่ ๑ Strategic objective: เพื่อให้การดำเนินการขององค์การบริหารส่วนตำบลคุยบ้านโอง บรรลุผลตามพันธกิจที่ตั้งไว้ จำเป็นต้องจัดสรรอัตรากำลัง ให้เหมาะสมกับเป้าหมายการดำเนินการ โดยจะเป็นการพิจารณาว่างานในปัจจุบันที่ดำเนินการอยู่นั้นครบถ้วนและตรงตามภารกิจหรือไม่อย่างไร หากงานที่ทำอยู่ในปัจจุบันไม่ตรงกับภารกิจในอนาคต ก็ต้องมีการวางแผนกรอบอัตรากำลังให้ปรับเปลี่ยนไปตามทิศทางในอนาคต รวมถึงหากงานในปัจจุบันบางส่วนไม่ต้องดำเนินการแล้ว อาจทำให้การจัดสรรกำลังคนของบางส่วนราชการเปลี่ยนแปลงไป ทั้งนี้เพื่อให้เกิดการเตรียมความพร้อมในเรื่องกำลังคนให้รองรับสถานการณ์ในอนาคต การ

วางแผนอัตรากำลังคนในด้านนี้ องค์การบริหารส่วนตำบลคุยบ้านโอง จะพิจารณาคณาคุณวุฒิ การศึกษา ทักษะ และประสบการณ์ ในการบรรจุบุคลากรเป็นสำคัญ เช่น ผู้มีความรู้ความสามารถด้านการรักษาพยาบาล มีคุณวุฒิการศึกษา ด้านการพยาบาล พยาบาลศาสตร์ สาธารณสุข ทันตสาธารณสุข ฯลฯ จะบรรจุให้ดำรงตำแหน่ง ในส่วนของกองสาธารณสุขและสิ่งแวดล้อม เพื่อแก้ไขปัญหา และบริการสาธารณสุขให้กับประชาชนในพื้นที่ได้อย่างทั่วถึง เป็นต้น

กระจกด้านที่ ๒ Supply pressure: เป็นการนำประเด็นค่าใช้จ่ายเจ้าหน้าที่เข้ามาร่วมในการพิจารณา เพื่อการจัดการทรัพยากรบุคคลมีอยู่อย่างมีประสิทธิภาพสูงสุด โดยในส่วนนี้จะคำนึงการจัดสรรประเภทของพนักงานส่วนตำบล ลูกจ้างประจำ และพนักงานจ้าง โดยในหลักการแล้วการจัดประเภทลักษณะงานผิดจะมีผลกระทบต่อประสิทธิภาพและต้นทุนในการทำงานขององค์การบริหารส่วนตำบลคุยบ้านโอง ดังนั้นในการกำหนดอัตรากำลังจะต้องมีการพิจารณาว่าตำแหน่งที่กำหนดในปัจจุบันมีความเหมาะสมหรือไม่ หรือควรเปลี่ยนลักษณะการกำหนดตำแหน่ง เพื่อให้การทำงานเป็นไปอย่างมีประสิทธิภาพมากขึ้น



การวางแผนอัตรากำลังในด้านนี้ องค์การบริหารส่วนตำบลคุยบ้านโอง ได้กำหนดอัตรากำลังในแต่ละส่วนราชการประกอบด้วย หัวหน้าส่วนราชการ ๑ อัตรา ตำแหน่งระดับผู้อำนวยการกอง มีหน้าที่บังคับบัญชาบุคลากรในส่วนราชการนั้น ๆ ทุกตำแหน่ง ตำแหน่งรองลงมา จะเป็น ตำแหน่งแต่ละงาน ซึ่ง กำหนดเป็นสายงานวิชาการ ผู้มีคุณวุฒิตะดับปริญญาตรี ตำแหน่งสายงานทั่วไป ผู้มีคุณวุฒิต่ำกว่าปริญญาตรี ลูกจ้างประจำ พนักงานจ้างตามภารกิจ และพนักงานจ้างทั่วไป ตามลำดับ การกำหนดในลำดับชั้นเพื่อสะดวกในการบังคับบัญชาและมีผู้รับผิดชอบสายงานนั้น ๆ เป็นผู้มีความรู้ประสบการณ์ ที่แต่ละตำแหน่งควรมีเป็นสำคัญ

กระจกด้านที่ ๓ Full Time Equivalent (FTE): เป็นการนำข้อมูลเวลาที่ใช้ในการปฏิบัติงานตามกระบวนการจริง (Work process) ในอดีต เพื่อวิเคราะห์ปริมาณงานต่อบุคคลจริง อย่างไรก็ตามก่อนที่จะคำนวณ FTE ต้องมีการพิจารณาปริมาณงานดังต่อไปนี้

- พิจารณางานพนักงานส่วนตำบล ลูกจ้างประจำ และพนักงานจ้าง ในสายงานว่า
 - สอดคล้องกับส่วนราชการ / ส่วนงานนี้หรือไม่
 - มีภาระงานที่ต้องอาศัยสายงานดังกล่าวหรือไม่
 - การมีสายงานนี้ในส่วนราชการ เอื้อต่อการบริหารทรัพยากรบุคคลหรือไม่
- พิจารณาปรับเปลี่ยนสายงานเมื่อพบว่า
 - ลักษณะความเชี่ยวชาญไม่สอดคล้องกับงานหลักขององค์การบริหารส่วนตำบลคุยบ้านโอง
 - ไม่มีภาระงาน/ความรับผิดชอบที่ต้องอาศัยสายงานดังกล่าว / หรือทดแทนด้วยสายงานอื่นที่เหมาะสมกว่าได้
 - การมีสายงานนี้ในหน่วยงานมิได้ช่วยเอื้อต่อการบริหารทรัพยากรบุคคล

การคิดปริมาณงานแต่ละส่วนราชการ

การนำปริมาณงานที่เกิดขึ้นแต่ละส่วนราชการ มาเพื่อวิเคราะห์การกำหนดอัตรา และคำนวณระยะเวลาที่เกิดขึ้น โดยองค์การบริหารส่วนตำบลคุยบ้านโอง ได้ใช้วิธีคิดจากสูตรการคำนวณหาเวลาปฏิบัติราชการ ดังนี้

จำนวนวันปฏิบัติราชการ ๑ ปี x ๖ = เวลาปฏิบัติราชการ

แทนค่า $230 \times 6 = 1,380$ หรือ $82,800$ นาที

หมายเหตุ

๑. ๒๓๐ คือ จำนวนวัน ใน ๑ ปี ใช้เวลาปฏิบัติงาน ๒๓๐ วันโดยประมาณ
๒. ๖ คือ ใน ๑ วัน ใช้เวลาปฏิบัติงานราชการ เป็นเวลา ๖ ชั่วโมง
๓. ๑,๓๘๐ คือ จำนวน วัน คูณด้วย จำนวน ชั่วโมง / ๑ ปี ทำงาน ๑,๓๘๐ ชั่วโมง
๔. ๘๒,๘๐๐ คือ ใน ๑ ชั่วโมง มี ๖๐ นาที ดังนั้น $1,380 \times 60$ จะได้ ๘๒,๘๐๐ นาที



กระจกด้านที่ ๔ Driver: เป็นการนำผลลัพธ์ที่พึงประสงค์ขององค์การบริหารส่วนตำบลคุยบ้านโอง (ที่ยึดโยงกับตัวชี้วัด (KPIs) และพันธกิจขององค์การบริหารส่วนตำบลคุยบ้านโอง) มายึดโยงกับจำนวนกรอบกำลังคนที่ต้องใช้ สำหรับการสร้างผลลัพธ์ที่พึงประสงค์ให้ได้ตามเป้าหมาย โดยเน้นที่การปฏิบัติงาน การบริหารราชการ สอดคล้องและตอบโจทย์กับการประเมินประสิทธิภาพขององค์การบริหารส่วนตำบลคุยบ้านโอง (การตรวจประเมิน LPA)

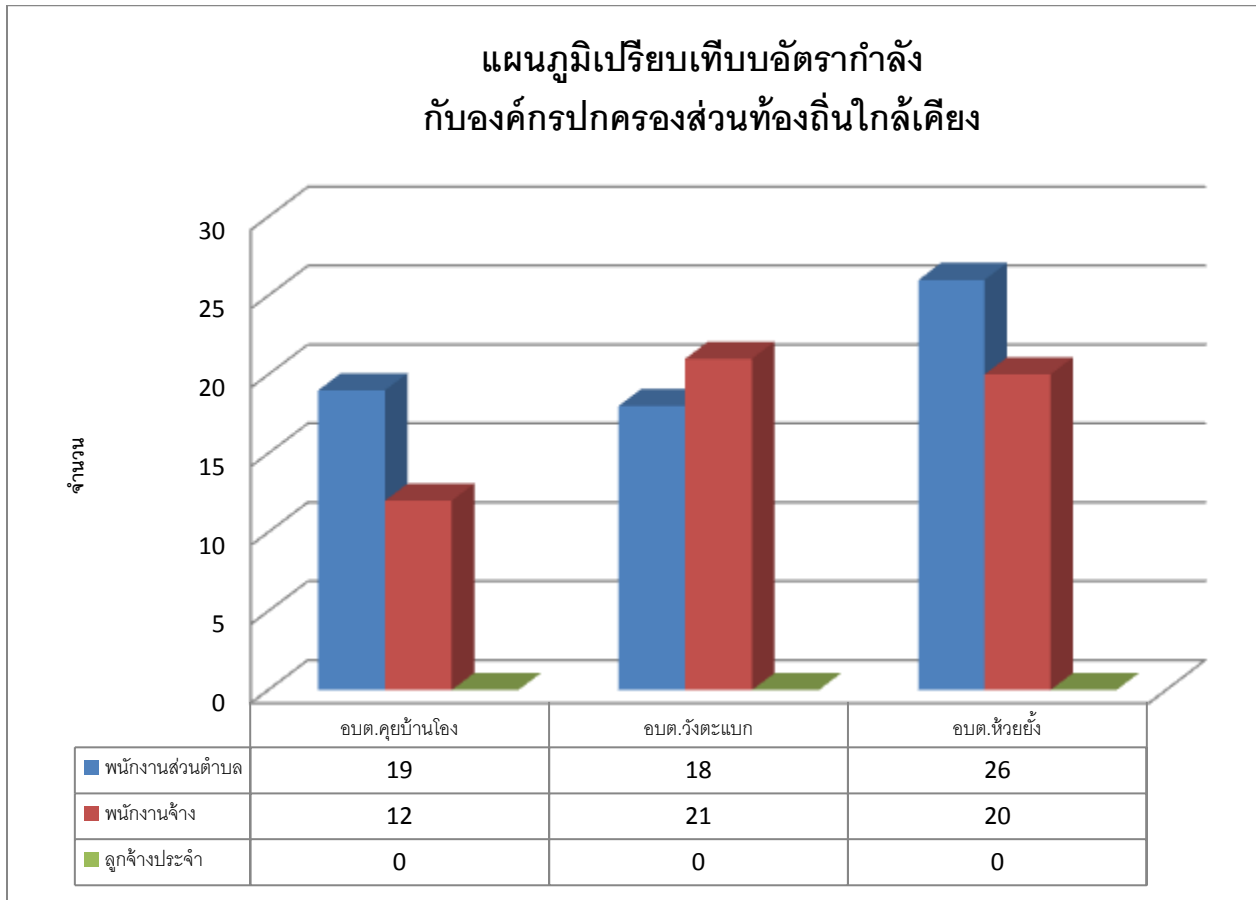
กระจกด้านที่ ๕ ๓๖๐° และ Issues: นำประเด็นการบริหารคน/องค์กรมาพิจารณา อย่างน้อยใน ๓ ประเด็นดังนี้

- **ประเด็นเรื่องการจัดโครงสร้างองค์กร** เนื่องจากการจัดโครงสร้างส่วนราชการและการแบ่งงานในแต่ละส่วนราชการนั้น จะมีผลต่อการกำหนดกรอบอัตรากำลังเป็นจำนวนมาก เช่น หากกำหนดโครงสร้างส่วนราชการ หรือ กำหนดฝ่าย มากจะทำให้เกิดตำแหน่งงานขึ้นอีกตามมาไม่ว่าจะเป็นระดับหัวหน้าส่วนราชการ งานในส่วนราชการ งานธุรการ งานสารบรรณและงานอื่น ซึ่งองค์การบริหารส่วนตำบลคุยบ้านโอง พิจารณาพบว่า การกำหนดโครงสร้างในปัจจุบันของแต่ละส่วนราชการนั้นมีความเหมาะสมแล้ว โดยปัจจุบัน มี ๕ ส่วนราชการ ได้แก่ สำนักงานปลัด กองคลัง กองช่าง กองการศึกษา ศาสนาและวัฒนธรรม และ กองสาธารณสุขและสิ่งแวดล้อม

- **ประเด็นเรื่องการเกษียณอายุราชการ** เนื่องจากองค์การบริหารส่วนตำบลคุยบ้านโอง เป็นองค์กรที่มีข้าราชการสูงอายุจำนวนหนึ่ง ดังนั้นจึงต้องมีการพิจารณาถึงการเตรียมการเรื่องกรอบอัตรากำลังที่จะรองรับการเกษียณอายุของข้าราชการ ทั้งนี้ไม่ว่าจะเป็นการถ่ายทอดองค์ความรู้ การปรับตำแหน่งอัตรากำลังที่เหมาะสมขึ้นทดแทนตำแหน่งที่จะเกษียณอายุออกไป เพื่อให้สามารถมีบุคลากรปฏิบัติงานต่อเนื่อง และสามารถคาดการณ์ วางแผนกำหนดเพื่อรองรับสถานการณ์ในอนาคตข้างหน้าเกี่ยวกับกำลังคนได้

- **มุมมองของผู้มีส่วนเกี่ยวข้องเข้ามาประกอบการพิจารณา** โดยเป็นข้อมูลที่ได้มาจากแบบสอบถามหรือการสัมภาษณ์ ผู้บริหาร หรือ หัวหน้าส่วนราชการ ซึ่งประกอบด้วยไปด้วย นายกองคการการบริหารส่วนตำบลคุยบ้านโอง รองนายกองคการการบริหารส่วนตำบลคุยบ้านโอง ปลัดองค์การบริหารส่วนตำบลคุยบ้านโอง และหัวหน้าส่วนราชการ ทั้ง ๕ ส่วนราชการ การสอบถาม หรือการสัมภาษณ์ ผู้บริหารหรือหัวหน้าส่วนราชการขององค์การบริหารส่วนตำบลคุยบ้านโอง เป็นการวางแผนและเตรียมการในมุมมองของของผู้บริหารและผู้ปฏิบัติงาน เพื่อปรับปรุงและกำหนดทิศทางให้สอดคล้องในทิศทางเดียวกัน ระหว่างผู้บริหารและผู้ปฏิบัติงาน

กระจกด้านที่ ๖ Benchmarking: เปรียบเทียบสัดส่วนอัตรากำลังกับองค์การบริหารส่วนตำบลขนาดเดียวกัน พื้นที่ใกล้เคียงกัน ซึ่งได้แก่ องค์การบริหารส่วนตำบลคลองหินปูน และองค์การบริหารส่วนตำบลหนองหว้า ซึ่งองค์การบริหารส่วนตำบลทั้งสองแห่ง เป็นหน่วยงานที่อยู่ในเขตพื้นที่ติดต่อกัน จำนวนหมู่บ้านประชาชน ภูมิประเทศ บริบทในลักษณะเดียวกัน



จากแผนภูมิการเปรียบเทียบอัตรากำลังขององค์การบริหารส่วนตำบลคุดบ้านโฮ้ง องค์การบริหารส่วนตำบลวังตะแบก และ องค์การบริหารส่วนตำบลถ้ากระต่ายทอง ซึ่งเป็นองค์การบริหารส่วนตำบลที่มีประชากร ขนาดใกล้เคียงกัน บริบท ลักษณะภูมิประเทศใกล้เคียงกัน และเขตพื้นที่ติดต่อกัน จะพบว่า การกำหนดอัตรากำลังขององค์การบริหารส่วนตำบลทั้งสองแห่ง มีอัตรากำลังไม่แตกต่างกันเท่าไรนัก ดังนั้นในเรื่องของการกำหนดตำแหน่งเมื่อเปรียบเทียบกับทั้งสอง หน่วยงานแล้ว การจัดทำแผนอัตรากำลัง 3 ปี ประจำปีงบประมาณ ๒๕๖๑ - ๒๕๖๓ ขององค์การบริหารส่วนตำบลคุดบ้านโฮ้ง จึงยังไม่มี ความจำเป็นต้องปรับเกลี่ยตำแหน่ง ลดตำแหน่ง หรือเพิ่มตำแหน่งแต่อย่างใด และ จำนวน ปริมาณคนที่มีอยู่ขณะนี้ สามารถที่จะปฏิบัติงานได้อย่างมีประสิทธิภาพได้ ส่วนตำแหน่งที่ยังว่างไม่มีคนครอง องค์การบริหารส่วนตำบลคุดบ้านโฮ้ง ได้ขอใช้บัญชีจากการสอบของกรมส่งเสริมการปกครองส่วนท้องถิ่น และคาดการณ์ว่า ในปีงบประมาณ ๒๕๖๑ - ๒๕๖๓ ตามกรอบอัตรากำลัง 3 ปี จะได้พนักงานส่วนตำบลจากการสอบ และทำให้พนักงานส่วนตำบล เพิ่มขึ้นสามารถปฏิบัติงานได้อย่างมีประสิทธิภาพมากยิ่งขึ้น



๓.๒ ขอบเขตและแนวทางจัดทำแผนอัตรากำลัง ๓ ปี ประจำปีงบประมาณ ๒๕๖๑ - ๒๕๖๓

องค์การบริหารส่วนตำบลคุยบ้านโอง ได้แต่งตั้งคณะกรรมการจัดทำแผนอัตรากำลัง ๓ ปี ประจำปีงบประมาณ ๒๕๖๑ - ๒๕๖๓ ซึ่งประกอบด้วย นายกองค้การบริหารส่วนตำบลเปนประธาน ปลัดองค์การบริหารส่วนตำบล หัวหน้าส่วนราชการเป็นคณะทำงาน มีนักทรัพยากรบุคคล เป็นเลขานุการ จัดทำแผนอัตรากำลัง ๓ ปี โดยมีขอบเขตเนื้อหาครอบคลุมในเรื่องต่างๆ ดังต่อไปนี้

๓.๒.๑ วิเคราะห์ภารกิจ อำนาจหน้าที่ความรับผิดชอบขององค์การบริหารส่วนตำบลคุยบ้านโอง ตามกฎหมายจัดตั้งองค์กรปกครองส่วนท้องถิ่น และตามพระราชบัญญัติกำหนดแผนและขั้นตอนการกระจาย อำนาจให้แก่องค์กรปกครองส่วนท้องถิ่น พ.ศ.๒๕๔๒ ตลอดจนกฎหมายอื่นให้สอดคล้องกับแผนพัฒนาเศรษฐกิจและสังคมแห่งชาติ แผนพัฒนาจังหวัด แผนพัฒนาอำเภอ แผนพัฒนาตำบล นโยบายผู้บริหารและสภาพปัญหาขององค์การบริหารส่วนตำบลคุยบ้านโอง

๓.๒.๒ กำหนดโครงสร้างการแบ่งส่วนราชการภายในและการจัดระบบงาน เพื่อรองรับภารกิจ ตามอำนาจหน้าที่ความรับผิดชอบ ให้สามารถแก้ปัญหาขององค์การบริหารส่วนตำบล ได้อย่างมีประสิทธิภาพและตอบสนอง ความต้องการของประชาชน

๓.๒.๓ กำหนดตำแหน่งในสายงานต่างๆ จำนวนตำแหน่ง และระดับตำแหน่ง ให้เหมาะสมกับภาระหน้าที่ความรับผิดชอบ ปริมาณงาน และคุณภาพของงาน รวมทั้งสร้างความก้าวหน้าในสายอาชีพของกลุ่มงานต่างๆ

๓.๒.๔ กำหนดความต้องการพนักงานจ้างในองค์การบริหารส่วนตำบลคุยบ้านโอง โดยให้หัวหน้าส่วน ราชการเข้ามามีส่วนรวม เพื่อกำหนดความจำเป็นและความต้องการในการใช้พนักงานจ้างให้ตรงกับภารกิจและ อำนาจหน้าที่ที่ต้องปฏิบัติอย่างแท้จริง และต้องคำนึงถึงโครงสร้างส่วนราชการ และจำนวนข้าราชการ ลูกจ้างประจำในองค์การบริหารส่วนตำบล ประกอบการกำหนดประเภทตำแหน่งพนักงานจ้าง

๓.๒.๕ กำหนดประเภทตำแหน่งพนักงานจ้าง จำนวนตำแหน่งให้เหมาะสมกับภารกิจ อำนาจ หน้าที่ ความรับผิดชอบ ปริมาณงานและคุณภาพของงานให้เหมาะสมกับโครงสร้างส่วนราชการของ องค์การบริหารส่วนตำบลคุยบ้านโอง

๓.๒.๖ จัดทำกรอบอัตรากำลัง ๓ ปี โดยภาระค่าใช้จ่ายดานการบริหารงานบุคคลต้องไม่เกิน ร้อยละสี่สิบของงบประมาณรายจ่าย

๓.๒.๗ ให้พนักงานส่วนตำบล ลูกจ้างประจำและพนักงานจ้างทุกคน ได้รับการพัฒนาความรู้ ความสามารถอย่างน้อยปีละ ๑ ครั้ง

๓.๓ ความสำคัญของการกำหนดกรอบอัตรากำลังคน

การวางแผนกำลังคนและการกำหนดกรอบอัตรากำลังคนมีความสำคัญ เป็นประโยชน์ต่อ องค์การบริหารส่วนตำบลและส่งผลกระทบต่อความสำเร็จหรือความล้มเหลวของ องค์การบริหารส่วนตำบล การ กำหนดอัตรากำลังคนอย่างเป็นระบบและต่อเนื่องจะช่วยให้้องค์การบริหารส่วนตำบลคุยบ้านโอง สามารถ ปรับตัวให้เข้ากับสภาพแวดล้อมที่มีการเปลี่ยนแปลงอย่างรวดเร็วได้อย่างทันท่วงทีทำให้การจัดหา การใช้และการ



พัฒนาทรัพยากรบุคคลเป็นไปอย่างมีประสิทธิภาพ ดังนั้นการกำหนดกรอบอัตรากำลังคนจึงมีความสำคัญและเป็นประโยชน์โดยสรุปได้ ดังนี้

๓.๓.๑ ทำให้องค์การบริหารส่วนตำบลคุยบ้านโอง สามารถพยากรณ์สิ่งที่จะเกิดขึ้นในอนาคต จากการเปลี่ยนแปลงทางด้านเศรษฐกิจ การเมือง กฎหมาย และเทคโนโลยีทำให้องค์การบริหารส่วนตำบลคุยบ้านโองสามารถวางแผนกำลังคนและเตรียมการรองรับกับเหตุการณ์ดังกล่าวไว้ล่วงหน้า (Early Warning) ซึ่งจะช่วยทำให้ปัญหาที่องค์การบริหารส่วนตำบลคุยบ้านโอง จะเผชิญในอนาคตเกี่ยวกับทรัพยากรบุคคลลดความรุนแรงลงได้

๓.๓.๒ ทำให้ทราบข้อมูลพื้นฐานทั้งด้านอุปสงค์และอุปทานของทรัพยากรบุคคลที่มีอยู่ในปัจจุบันและในอนาคต องค์การบริหารส่วนตำบลคุยบ้านโอง จึงสามารถวางแผนล่วงหน้าเกี่ยวกับการใช้ทรัพยากรบุคคลให้สอดคล้องกับสถานะแวดล้อมต่างๆ ที่มีการเปลี่ยนแปลงไป

๓.๓.๓ การกำหนดกรอบอัตรากำลังคนจะเป็นกิจกรรมเชื่อมโยงระหว่างการจัดการทรัพยากรบุคคลและการวางแผนเชิงกลยุทธ์ขององค์การบริหารส่วนตำบลคุยบ้านโอง ให้สอดคล้องกันทำให้การดำเนินการขององค์การบริหารส่วนตำบลคุยบ้านโอง เป็นไปอย่างมีประสิทธิภาพนำไปสู่เป้าหมายที่ต้องการ

๓.๓.๔ ช่วยลดปัญหาต่างๆ เกี่ยวกับการบริหารกำลังคน เช่น ปัญหาโครงสร้างอายุกำลังคน ปัญหาคนไม่พอกับงานตามภารกิจใหม่ เป็นต้น ซึ่งปัญหาบางอย่างแม้ว่าจะไม่อาจแก้ไขให้หมดสิ้นไปได้ด้วยการวางแผนกำลังคนแต่การที่หน่วยงานได้มีการวางแผนกำลังคนไว้ล่วงหน้าก็จะช่วยลดความรุนแรงของปัญหานั้นลงได้

๓.๓.๕ ช่วยให้องค์การบริหารส่วนตำบลคุยบ้านโอง สามารถที่จะจัดจำนวน ประเภท และระดับทักษะของกำลังคนให้เหมาะสมกับงานในระยะเวลาที่เหมาะสม ทำให้กำลังคนสามารถปฏิบัติงานได้อย่างมีประสิทธิภาพ ส่งผลให้ทั้งกำลังคนและองค์การบริหารส่วนตำบลคุยบ้านโอง บรรลุวัตถุประสงค์ที่กำหนดไว้อันจะส่งผลให้เกิดประโยชน์สูงสุดขององค์การบริหารส่วนตำบลคุยบ้านโอง โดยรวม

๓.๓.๖ การกำหนดกรอบอัตรากำลังคนจะทำให้การลงทุนในทรัพยากรบุคคลขององค์การบริหารส่วนตำบลคุยบ้านโอง เกิดประโยชน์สูงสุดและไม่เกิดความสูญเปล่าอันเนื่องมาจากการลงทุนผลิตและพัฒนาทรัพยากรบุคคลของหน่วยงานไม่ตรงกับความต้องการ

๓.๓.๗ ช่วยทำให้เกิดการจ้างงานที่เท่าเทียมกันอย่างมีประสิทธิภาพ (Equal Employment Opportunity : EEO) เนื่องจากการกำหนดกรอบอัตรากำลังจะนำไปสู่การวางแผนกำลังคนที่มีประสิทธิภาพ อันจะส่งผลให้การจัดการทรัพยากรบุคคลบรรลุผลสำเร็จ โดยเริ่มตั้งแต่กิจกรรมการสรรหา การคัดเลือก การบรรจุแต่งตั้ง การพัฒนาและฝึกอบรม การประเมินผลการปฏิบัติงาน การวางแผนความก้าวหน้าในสายอาชีพ การวางแผนสืบทอดตำแหน่ง การจ่ายค่าตอบแทน เป็นต้น



๓.๔ กระบวนการจัดทำแผนอัตรากำลัง ๓ ปี ประจำปีงบประมาณ ๒๕๖๑ - ๒๕๖๓

๓.๔.๑ แต่งตั้งคณะกรรมการจัดทำแผนอัตรากำลัง ๓ ปี

๓.๔.๒ ประชุมคณะกรรมการจัดทำแผนอัตรากำลัง ๓ ปี

๓.๔.๒.๑ ทบทวนวิสัยทัศน์ พันธกิจและยุทธศาสตร์ขององค์การบริหารส่วนตำบลคูยบ้านโอง

๓.๔.๒.๒ ทบทวนข้อมูลพื้นฐานขององค์การบริหารส่วนตำบลคูยบ้านโอง เช่น กฎระเบียบ การแบ่งส่วนราชการภายใน และกรอบอัตรากำลังในแต่ละหน่วยงาน ภารกิจงาน ฯลฯ เป็นต้น

๓.๔.๒.๓ วิเคราะห์อัตรากำลังในปัจจุบัน (Supply Analysis)

๓.๔.๓ เพื่อจัดทำร่างแผนอัตรากำลัง ๓ ปีขององค์การบริหารส่วนตำบลคูยบ้านโอง และส่งคณะกรรมการเพื่อปรับแต่งร่างแผนอัตรากำลัง

๓.๔.๔ องค์การบริหารส่วนตำบลคูยบ้านโอง ขอความเห็นชอบร่างแผนอัตรากำลัง ๓ ปี ต่อคณะกรรมการพนักงานส่วนตำบลจังหวัดกำแพงเพชร

๓.๔.๕ องค์การบริหารส่วนตำบลคูยบ้านโอง ประกาศใช้แผนอัตรากำลัง ๓ ปี ประจำปีงบประมาณ ๒๕๖๑ - ๒๕๖๓

๓.๔.๖ องค์การบริหารส่วนตำบลคูยบ้านโอง จัดส่งแผนอัตรากำลังที่ประกาศใช้แล้ว ให้อำเภอ และจังหวัด และส่วนราชการในสังกัด

ตารางกระบวนการ ขั้นตอนการจัดทำแผนอัตรากำลัง ๓ ปี องค์การบริหารส่วนตำบลคูยบ้านโอง

วัน เดือน ปี	รายการที่ดำเนินการ	หมายเหตุ
๑ มิ.ย.๖๐	แต่งตั้งคณะกรรมการ	
๗ มิ.ย.๖๐	ประชุมคณะกรรมการ	ทบทวนวิสัยทัศน์ พันธกิจ ยุทธศาสตร์ ภารกิจ อัตรากำลังที่มีอยู่ ฯลฯ
๒๑ ก.ค.๖๐	ขอแผนอัตรากำลัง ๓ ปี อบต.ข้างเคียง	อบต.วังตะแบก , อบต.ถ้ากระต่ายทอง
ส.ค.๖๐	จัดส่งร่างแผนให้คณะกรรมการพิจารณา	พิจารณาร่างแผนอัตรากำลัง ๓ ปี
๑๖ - ๒๒ ส.ค.๖๐	เสนอคณะอนุกรรมการจัดทำแผนอัตรากำลัง ๓ ปี จังหวัดกำแพงเพชรพิจารณา	
๒๙ ส.ค.๖๐	ก.อบต.จังหวัดกำแพงเพชร ประชุมพิจารณาให้ความเห็นชอบ	
ก.ย.๖๐	จังหวัดจัดส่งมติ ก.อบต. ให้ อบต.คูยบ้านโอง	ปลายเดือน ก.ย.๖๐
ก.ย.๖๐	ประกาศใช้แผนอัตรากำลัง ๓ ปี	๑ ต.ค.๖๐ - ๓๐ ก.ย.๖๓
ต.ค.๖๐	รายงานและจัดส่งแผนอัตรากำลัง ๓ ปี	จังหวัดกำแพงเพชร , อำเภอพรานกระต่าย



๔. สภาพปัญหาของพื้นที่และความต้องการของประชาชน

จากการสำรวจและวิเคราะห์สภาพปัญหาภายในเขตพื้นที่องค์การบริหารส่วนตำบลคุยบ้านโอง พบปัญหาและความต้องการความต้องการของประชาชนตามแผนพัฒนาท้องถิ่น ๔ ปี ประจำปี ๒๕๖๑ - ๒๕๖๔ แบ่งออกเป้นด้านต่างๆ เพื่อสะดวกในการดำเนินการแก้ไขโดยตรง กับความต้องการประชาชนอย่างแท้จริง เช่น

๔.๑ ด้านโครงสร้างพื้นฐาน

- การก่อสร้างและปรับปรุงถนน ท่อน้ำหรือรางระบายน้ำยังไม่ทั่วถึง
- การขาดแคลนน้ำเพื่อการอุปโภค บริโภค
- การขยายเขตและการติดตั้งระบบไฟฟ้ายังไม่ทั่วถึง

๔.๒ ด้านเศรษฐกิจ

- ประชาชนว่างงาน และมีรายได้น้อยเพียงพอดต่อการใช้จ่าย
- การขาดเงินทุน และอุปกรณ์ในการประกอบอาชีพ
- ประชาชนขาดความรู้เพื่อไปพัฒนาอาชีพเพื่อเพิ่ม

๔.๓ ด้านสังคม

- การเสริมสร้างคุณธรรมและจริยธรรม
- การส่งเสริมให้เด็กรู้จักใช้เวลาว่างให้เป็นประโยชน์
- การจัดหาสถานที่ รวมถึงวัสดุอุปกรณ์ในการออกกำลังกายในชุมชนมีไม่เพียงพอ
- การดูแล และการให้ความช่วยเหลือผู้ด้อยโอกาส คนชรา ผู้พิการ และผู้ป่วยเอดส์
- การส่งเสริมและสนับสนุนการรวมกลุ่มของประชาชน และส่งเสริมการมีส่วนร่วม ในการพัฒนาชุมชนของประชาชนรวมทั้งการพัฒนาศักยภาพของผู้นำชุมชน
- ปัญหายาเสพติด
- การติดตั้งสัญญาณไฟเตือนและเครื่องหมายจราจรยังไม่ทั่วถึง
- การติดตั้งป้ายบอกทาง ป้ายชื่อชุมชน ป้ายชื่อซอย

๔.๔ ด้านการเมืองการบริหาร

- ประชาชนขาดความสนใจ ในเรื่องการมีส่วนร่วมในการบริหารงานขององค์กรปกครองส่วนท้องถิ่น
- การรับทราบข้อมูลข่าวสารของทางราชการ
- พนักงานส่วนตำบล ลูกจ้างประจำ และพนักงานจ้าง ต้องปรับปรุงกระบวนการทำงาน ให้ตอบสนองความต้องการของประชาชนได้อย่างรวดเร็ว
- การปรับปรุงและพัฒนารายได้ขององค์การบริหารส่วนตำบล



๔.๕ ผลผลิตด้านสิ่งแวดล้อมและการจัดการทรัพยากรธรรมชาติ

- การปรับปรุงภูมิทัศน์ภายในเขตองค์การบริหารส่วนตำบล
- การจัดวางระบบผังเมืองรวม
- การจัดเก็บและกำจัดขยะมูลฝอย
- การบำรุงรักษาระบบระบายน้ำ
- การตรวจวิเคราะห์หาด้านสิ่งแวดล้อม
- การสร้างจิตสำนึกและความตระหนักในการจัดการทรัพยากรธรรมชาติและสิ่งแวดล้อม

๔.๖ ด้านสาธารณสุข

- ด้านสุขภาพอนามัย
- การแพร่ระบาดของโรคติดต่อ

๔.๗ ด้านการศึกษา ศาสนาและวัฒนธรรม

- การส่งเสริมด้านการศึกษา
- การจัดหาแหล่งเรียนรู้ในชุมชน
- การให้ความช่วยเหลือเด็กที่ด้อยโอกาสทางการศึกษา
- การส่งเสริมวัฒนธรรมท้องถิ่น
- รักษาขนบธรรมเนียมและภูมิปัญญาชาวบ้าน

๕. ภารกิจ อำนาจหน้าที่ขององค์การบริหารส่วนตำบลคุยบ้านโอง

การจัดทำแผนอัตรากำลังและการพัฒนาท้องถิ่นขององค์การบริหารส่วนตำบลคุยบ้านโองนั้น ได้พิจารณาสรุปรูปแบบและกำหนดแนวทางการจัดทำแผนอัตรากำลัง ตามแผนพัฒนาท้องถิ่น ๔ ปี ประจำปี ๒๕๖๑ - ๒๕๖๔ ซึ่งได้กำหนดยุทธศาสตร์และแนวทางการพัฒนา ตามวิสัยทัศน์ของตำบลคุยบ้านโองคือ **“เกษตรปลอดภัย เศรษฐกิจมั่นคง ส่งเสริมวัฒนธรรมประเพณีไทย การศึกษาก้าวไกลสู่ระดับสากล ”** ประกอบนโยบายการพัฒนาของผู้บริหาร มุ่งเน้นให้มีการพัฒนาคุณภาพชีวิตของประชาชนให้มีสุขภาพอนามัยที่สมบูรณ์แข็งแรงอยู่ในสิ่งแวดล้อมที่ดี มีระบบการป้องกันและควบคุมโรคติดต่อ การส่งเสริมสุขภาพการดูแลสุขภาพปลอดภัยด้านอาหารและน้ำ ตลอดจนการสร้างความเข้มแข็งให้ชุมชนมีส่วนร่วมในกิจกรรมต่างๆ การร่วมคิด ร่วมแก้ไขปัญหาในหมู่บ้าน การพัฒนาโครงสร้างพื้นฐาน ให้เป็นไปตามความจำเป็นและเหมาะสมกับงบประมาณที่มีอยู่อย่างจำกัด การจัดลำดับความสำคัญของปัญหาเพื่อแก้ไขปัญหาให้ได้ทันต่อเหตุการณ์ที่เกิดขึ้น เพื่อให้ตำบลคุยบ้านโองเป็นเมืองที่น่าอยู่ ตลอดไป สำหรับยุทธศาสตร์การพัฒนาของตำบลคุยบ้านโอง ได้กำหนดไว้ ๔ ยุทธศาสตร์ ดังนี้



ยุทธศาสตร์ที่ ๑ มาตรฐานการคมนาคม

- การพัฒนาเส้นทางคมนาคมเชื่อมโยงเป็นระบบเพื่อรองรับการเจริญเติบโตทางเศรษฐกิจ โดยการก่อสร้าง ปรับปรุง บำรุงรักษาถนน สะพาน ทางเท้า ท่อระบายน้ำ และจัดระบบการคมนาคมให้เป็นระเบียบปลอดภัย เช่น ป้ายบอกเส้นทาง ไหล่ทาง สัญญาณไฟบริเวณทางแยกต่างๆและย่านชุมชน

ยุทธศาสตร์ที่ ๒ ประชาชนมีคุณภาพ

- การพัฒนาด้านการศึกษาการสาธารณสุข การจัดให้มีความมั่นคงปลอดภัยปลอดภัยจากยาเสพติด ปลอดภัยผู้มีอิทธิพล อนุรักษ์ประเพณี วัฒนธรรมศาสนา มีคุณธรรม จริยธรรม ส่งเสริมภูมิปัญญาท้องถิ่น ส่งเสริมด้านการศึกษาและนันทนาการ

- การเพิ่มรายได้ ลดรายจ่าย พัฒนาทักษะฝีมือ ส่งเสริมการประกอบ อาชีพที่ยั่งยืน และมีรายได้ที่มั่นคง พัฒนาและสนับสนุนสวัสดิการ เด็ก เยาวชน สตรี คนชรา และผู้ด้อยโอกาส

- การพัฒนาและจัดหาแหล่งน้ำเพื่ออุปโภค-บริโภคการปรับปรุงภูมิทัศน์สถานที่ราชการ สถานที่ท่องเที่ยว อาคาร บ้านเรือน สนามกีฬา สวนสาธารณะ การป้องกันและบรรเทาสาธารณภัย และมีการบริการพื้นฐานที่สะดวกและเพียงพอ

ยุทธศาสตร์ที่ ๓ เกษตรกรรมยั่งยืน

- การส่งเสริมการเกษตรปลอดสารพิษ ส่งเสริมการปลูกพืชสมุนไพรการพัฒนาคุณภาพดิน การพัฒนาบุคลากรทางการเกษตรพัฒนาคุณภาพสินค้าหนึ่งตำบลหนึ่งผลิตภัณฑ์เกษตรกรรมครบวงจร ตามแนวทฤษฎีใหม่ส่งเสริมให้มีตลาดเพื่อเป็นศูนย์กลางในการจำหน่ายสินค้าการเกษตรการพัฒนาและจัดหาแหล่งน้ำเพื่อการเกษตร

- พัฒนาและบริหารจัดการแหล่งน้ำธรรมชาติ คู คลอง หนอง บึง แหล่งน้ำชลประทาน ให้สามารถเก็บกักน้ำได้ตลอดปี ฟื้นฟูและอนุรักษ์ทรัพยากรธรรมชาติและสิ่งแวดล้อม เช่น ป่าไม้ แหล่งน้ำธรรมชาติ ฯลฯ

ยุทธศาสตร์ที่ ๔ บริหารจัดการโปร่งใส

- พัฒนาคุณภาพบุคลากร ปรับปรุงเครื่องมือ-เครื่องใช้ และสถานที่ปฏิบัติราชการ ควบคุมด้านงบประมาณให้มีประสิทธิภาพ

- รณรงค์ให้เยาวชนและประชาชนตื่นตัวถึงความสำคัญของการปกครองระบอบประชาธิปไตย มีส่วนร่วมในการกำหนดวิสัยทัศน์ ความต้องการการแก้ปัญหา ประเมินผลและตรวจสอบได้

การวิเคราะห์ภารกิจ อำนาจหน้าที่ขององค์การบริหารส่วนตำบล ตามพระราชบัญญัติสภาตำบลและองค์การบริหารส่วนตำบล พ.ศ.๒๕๓๗ และตามพระราชบัญญัติกำหนดแผนและขั้นตอนการกระจายอำนาจให้องค์กรปกครองส่วนท้องถิ่น พ.ศ.๒๕๔๒ และกฎหมายอื่นที่เกี่ยวข้อง ทั้งนี้เพื่อให้ทราบว่า องค์การบริหารส่วนตำบล มีอำนาจหน้าที่ที่จะเข้าไปดำเนินการแก้ไขปัญหาในเขตพื้นที่ให้ตรงกับความต้องการของประชาชนได้อย่างไร โดยสามารถกำหนดแบ่งภารกิจได้ เป็น ๗ ด้าน ซึ่งภารกิจดังกล่าวถูกกำหนดอยู่ใน



พระราชบัญญัติสภาพัฒนาการปกครองส่วนตำบล พ.ศ.๒๕๓๗ และตามพระราชบัญญัติกำหนดแผนและขั้นตอนการกระจายอำนาจให้องค์กรปกครองส่วนท้องถิ่น พ.ศ.๒๕๔๒ ดังนี้

๑. ด้านโครงสร้างพื้นฐาน มีภารกิจที่เกี่ยวข้องดังนี้

- ๑.๑ จัดให้มีและบำรุงรักษาทางน้ำและทางบก (มาตรา ๖๗ (๑))
- ๑.๒ ให้มีน้ำเพื่อการอุปโภค บริโภค และการเกษตร (มาตรา ๖๘(๑))
- ๑.๓ ให้มีและบำรุงการไฟฟ้าหรือแสงสว่างโดยวิธีอื่น (มาตรา ๖๘(๒))
- ๑.๔ ให้มีและบำรุงรักษาทางระบายน้ำ (มาตรา ๖๘ (๓))
- ๑.๕ การสาธารณสุข โภคและการก่อสร้างอื่นๆ (มาตรา ๑๖(๔))
- ๑.๖ การสาธารณสุข (มาตรา ๑๖(๕))

๒. ด้านส่งเสริมคุณภาพชีวิต มีภารกิจที่เกี่ยวข้อง ดังนี้

- ๒.๑ ส่งเสริมการพัฒนาสตรี เด็ก เยาวชน ผู้สูงอายุ และผู้พิการ (มาตรา ๖๗(๖))
- ๒.๒ ป้องกันโรคและระงับโรคติดต่อ (มาตรา ๖๗(๓))
- ๒.๓ ให้มีและบำรุงสถานที่ประชุม การกีฬาการพักผ่อนหย่อนใจและสวนสาธารณะ (มาตรา ๖๘(๔))
- ๒.๔ การสังคมสงเคราะห์ และการพัฒนาคุณภาพชีวิตเด็ก สตรี คนชรา และผู้ด้อยโอกาส (มาตรา ๑๖(๑๐))
- ๒.๕ การปรับปรุงแหล่งชุมชนแออัด และการจัดการเกี่ยวกับที่อยู่อาศัย (มาตรา ๑๖(๒))
- ๒.๖ การส่งเสริมประชาธิปไตย ความเสมอภาค และสิทธิเสรีภาพของประชาชน (มาตรา ๑๖(๕))
- ๒.๗ การสาธารณสุข การอนามัยครอบครัว และการรักษาพยาบาล (มาตรา ๑๖(๑๙))

๓. ด้านการจัดระเบียบชุมชน สังคม และการรักษาความสงบเรียบร้อย มีภารกิจ

ที่เกี่ยวข้อง ดังนี้

- ๓.๑ การป้องกันและบรรเทาสาธารณภัย (มาตรา ๖๗(๔))
- ๓.๒ การคุ้มครองดูแลและรักษาทรัพย์สินอันเป็นสาธารณสมบัติของแผ่นดิน (มาตรา ๖๘(๘))
- ๓.๓ การผังเมือง (มาตรา ๖๘(๑๓))
- ๓.๔ จัดให้มีที่จอดรถ (มาตรา ๑๖(๓))
- ๓.๕ การรักษาความสะอาดและความเป็นระเบียบเรียบร้อยของบ้านเมือง (มาตรา ๑๖(๑๗))
- ๓.๖ การควบคุมอาคาร (มาตรา ๑๖(๒๘))



๔. ด้านการวางแผน การส่งเสริมการลงทุน พาณิชยกรรมและการท่องเที่ยว มีภารกิจที่เกี่ยวข้อง ดังนี้

- ๔.๑ ส่งเสริมให้มีอุตสาหกรรมในครอบครัว (มาตรา ๖๘(๖))
- ๔.๒ ให้มีและส่งเสริมกลุ่มเกษตรกร และกิจการสหกรณ์ (มาตรา ๖๘(๕))
- ๔.๓ บำรุงและส่งเสริมการประกอบอาชีพของราษฎร (มาตรา ๖๘(๗))
- ๔.๔ ให้มีตลาด (มาตรา ๖๘(๑๐))
- ๔.๕ การท่องเที่ยว (มาตรา ๖๘(๑๒))
- ๔.๖ กิจการเกี่ยวกับการพาณิชย์ (มาตรา ๖๘(๑๑))
- ๔.๗ การส่งเสริม การฝึกและประกอบอาชีพ (มาตรา ๑๖(๖))
- ๔.๘ การพาณิชยกรรมและการส่งเสริมการลงทุน (มาตรา ๑๖(๗))

๕. ด้านการบริหารจัดการและการอนุรักษ์ทรัพยากรธรรมชาติและสิ่งแวดล้อมมีภารกิจที่เกี่ยวข้อง ดังนี้

- ๕.๑ คุ้มครอง ดูแล และบำรุงรักษาทรัพยากรธรรมชาติและสิ่งแวดล้อม (มาตรา ๖๗(๗))
- ๕.๒ รักษาความสะอาดของถนน ทางน้ำ ทางเดิน และที่สาธารณะ รวมทั้งกำจัดมูลฝอยและสิ่งปฏิกูล (มาตรา ๖๗(๒))
- ๕.๓ การจัดการสิ่งแวดล้อมและมลพิษต่างๆ (มาตรา ๑๗ (๑๒))

๖. ด้านการศาสนา ศิลปวัฒนธรรม จารีตประเพณี และภูมิปัญญาท้องถิ่น มีภารกิจที่เกี่ยวข้อง ดังนี้

- ๖.๑ บำรุงรักษาศิลปะ จารีตประเพณี ภูมิปัญญาท้องถิ่น และวัฒนธรรมอันดีของท้องถิ่น (มาตรา ๖๗(๘))
- ๖.๒ ส่งเสริมการศึกษา ศาสนา และวัฒนธรรม (มาตรา ๖๗(๕))
- ๖.๓ การจัดการศึกษา (มาตรา ๑๖(๙))
- ๖.๔ การส่งเสริมการกีฬา จารีตประเพณี และวัฒนธรรมอันดีงามของท้องถิ่น (มาตรา ๑๗(๑๘))

๗. ด้านการบริหารจัดการและการสนับสนุนการปฏิบัติภารกิจของส่วนราชการ และองค์กรปกครองส่วนท้องถิ่น มีภารกิจที่เกี่ยวข้อง ดังนี้

- ๗.๑ สนับสนุนสภาพตำบลและองค์กรปกครองส่วนท้องถิ่นอื่นในการพัฒนาท้องถิ่น (มาตรา ๔๕(๓))
- ๗.๒ ปฏิบัติหน้าที่อื่นตามที่ทางราชการมอบหมายโดยจัดสรรงบประมาณหรือบุคลากรให้ตามความจำเป็นและสมควร (มาตรา ๖๗(๙))



- ๗.๓ ส่งเสริมการมีส่วนร่วมของราษฎร ในการมีมาตรการป้องกัน (มาตรา ๑๖(๑๖))
- ๗.๔ การประสานและให้ความร่วมมือในการปฏิบัติหน้าที่ขององค์กรปกครองส่วนท้องถิ่น (มาตรา ๑๗(๓))
- ๗.๕ การสร้างและบำรุงรักษาทางบกและทางน้ำที่เชื่อมต่อระหว่างองค์กรปกครองส่วนท้องถิ่นอื่น (มาตรา ๑๗(๑๖))

ภารกิจทั้ง ๗ ด้าน ตามที่กฎหมายกำหนดให้อำนาจองค์การบริหารส่วนตำบล สามารถจะแก้ไขปัญหาขององค์การบริหารส่วนตำบลคุดบ้านโองได้เป็นอย่างดี มีประสิทธิภาพและประสิทธิผล โดยคำนึงถึงความต้องการของประชาชนในเขตพื้นที่ประกอบการดำเนินการขององค์การบริหารส่วนตำบล จะต้องสอดคล้องกับแผนพัฒนาเศรษฐกิจและสังคมแห่งชาติ แผนพัฒนาจังหวัด แผนพัฒนาอำเภอ แผนพัฒนาตำบล นโยบายของรัฐบาล และนโยบายของผู้บริหารขององค์การบริหารส่วนตำบลเป็นสำคัญ

๖. ภารกิจหลักและภารกิจรองที่ องค์การบริหารส่วนตำบลคุดบ้านโอง จะดำเนินการ มีดังนี้

๖.๑ ภารกิจหลัก

- ๖.๑.๑ ด้านการปรับปรุงโครงสร้างพื้นฐาน
- ๖.๑.๑ ด้านการส่งเสริมคุณภาพชีวิต
- ๖.๑.๒ ด้านการจัดระเบียบชุมชน สังคม และการรักษาความสงบเรียบร้อย
- ๖.๑.๓ ด้านการอนุรักษ์ทรัพยากรธรรมชาติและสิ่งแวดล้อม
- ๖.๑.๔ ด้านการพัฒนาการเมืองและการบริหาร
- ๖.๑.๕ ด้านการส่งเสริมการศึกษา
- ๖.๑.๖ ด้านการป้องกันและบรรเทาสาธารณภัย

๖.๒ ภารกิจรอง

- ๖.๒.๑ การฟื้นฟูวัฒนธรรมและส่งเสริมประเพณี
- ๖.๒.๒ การสนับสนุนและส่งเสริมศักยภาพกลุ่มอาชีพ
- ๖.๒.๓ การส่งเสริมการเกษตรและการประกอบอาชีพทางการเกษตร
- ๖.๒.๔ ด้านการวางแผน การส่งเสริมการลงทุน



๗. สรุปปัญหาและแนวทางในการกำหนดโครงสร้างส่วนราชการและกรอบอัตรากำลัง

วิเคราะห์อัตรากำลังที่มี ขององค์การบริหารส่วนตำบลคุยบ้านโอง

การวิเคราะห์สภาวะแวดล้อม (SWOT Analysis) เป็นเครื่องมือในการประเมินสถานการณ์ สำหรับองค์กร ซึ่งช่วยผู้บริหารกำหนด จุดแข็ง และ จุดอ่อน ขององค์กร จากสภาพแวดล้อมภายใน โอกาสและอุปสรรคจากสภาพแวดล้อมภายนอก ตลอดจนผลกระทบจากปัจจัย ต่าง ๆ ต่อการทำงานขององค์กร การวิเคราะห์ SWOT Analysis เป็นเครื่องมือในการวิเคราะห์สถานการณ์ เพื่อให้ ผู้บริหารรู้จุดแข็ง จุดอ่อน โอกาส และอุปสรรคขององค์กร ซึ่งจะช่วยให้ทราบว่าองค์กรได้เดินทางมาถูกทิศและไม่ หลงทาง นอกจากนี้ยัง บอกได้ว่าองค์กรมีแรงขับเคลื่อน ไปยังเป้าหมายได้ดีหรือไม่ มั่นใจได้อย่างไรว่าระบบการ ทำงานในองค์กรยังมี ประสิทธิภาพอยู่ มีจุดอ่อนที่จะต้องปรับปรุงอย่างไร ซึ่งการวิเคราะห์สภาวะแวดล้อม SWOT Analysis มีปัจจัย ที่ควรนำมาพิจารณา ๒ ส่วน ดังนี้

๑. ปัจจัยภายใน (Internal Environment Analysis) ได้แก่

๑.๑ S มาจาก Strengths

หมายถึง จุดเด่นหรือจุดแข็ง ซึ่งเป็นผลมาจากปัจจัยภายใน เป็นข้อดีที่ เกิดจาก สภาพแวดล้อมภายในองค์กร เช่น จุดแข็งด้านส่วนประสม จุดแข็งด้านการเงิน จุดแข็งด้านการผลิต จุดแข็ง ด้าน ทรัพยากรบุคคล องค์กรจะต้องใช้ประโยชน์จากจุดแข็งในการกำหนดกลยุทธ์

๑.๒ W มาจาก Weaknesses

หมายถึง จุดด้อยหรือจุดอ่อน ซึ่งเป็นผลมาจากปัจจัยภายใน เป็น ปัญหาหรือ ข้อบกพร่องที่เกิดจากสภาพแวดล้อมภายในต่างๆ ขององค์กร ซึ่งองค์กรจะต้องหาวิธีในการแก้ปัญหา นั้น

๒. ปัจจัยภายนอก (External Environment Analysis) ได้แก่

๒.๑ O มาจาก Opportunities

หมายถึง โอกาส เป็นผลจากการที่สภาพแวดล้อม ภายนอกขององค์กรเอื้อ ประโยชน์หรือส่งเสริมการ ดำเนินงานขององค์กร โอกาสแตกต่างจากจุดแข็งตรงที่โอกาสนั้น เป็นผลมาจาก สภาพแวดล้อมภายนอก แต่จุดแข็งนั้นเป็นผลมาจากสภาพแวดล้อมภายใน ผู้บริหารที่ดีจะต้องเสาะ แสวงหา โอกาสอยู่เสมอ และใช้ประโยชน์จากโอกาสนั้น

๒.๒ T มาจาก Threats

หมายถึง อุปสรรค เป็นข้อจำกัดที่เกิดจากสภาพแวดล้อม ภายนอก ซึ่งการบริหาร จำเป็นต้องปรับกลยุทธ์ให้สอดคล้องและพยายามขจัดอุปสรรค ต่างๆ ที่เกิดขึ้นให้ได้จริง



วิเคราะห์ปัจจัยภายใน ภายนอก (SWOT)
ของบุคลากรในสังกัด องค์การบริหารส่วนตำบลคุยบ้านโอง (ระดับตัวบุคลากร)

<p>จุดแข็ง S</p> <ol style="list-style-type: none"> มีภูมิลำเนาอยู่ในพื้นที่ อบต. และพื้นที่ใกล้ อบต. มีอายุเฉลี่ย ๓๐ - ๕๐ ปี เป็นวัยทำงาน มีผู้หญิงมากกว่าผู้ชายทำให้การทำงานละเอียดรอบคอบไม่มีพฤติกรรมเสี่ยงต่อการทุจริต มีการพัฒนาศึกษาหาความรู้เพิ่มเติมอยู่เสมอ เป็นคนในชุมชนสามารถทำงานคล่องตัว โดยใช้ความสัมพันธ์ส่วนตัวได้ 	<p>จุดอ่อน W</p> <ol style="list-style-type: none"> บางส่วนมีความรู้ไม่สอดคล้องกับภารกิจของ อบต. ทำงานในลักษณะเชื่อความคิดส่วนตัวมากกว่าหลักการและเหตุผลที่ถูกต้องของทางราชการ มีภาระหนี้สิน
<p>โอกาส O</p> <ol style="list-style-type: none"> มีความใกล้ชิดคุ้นเคยกับประชาชนทำให้เกิดความร่วมมือในการทำงานง่ายขึ้น มีความจริงใจในการพัฒนาอุทิศตนได้ตลอดเวลา ชุมชนยังมีความคาดหวังในตัวผู้บริหารและการทำงาน และ อบต.ในฐานะตัวแทน 	<p>ข้อจำกัด T</p> <ol style="list-style-type: none"> ส่วนมากมีเงินเดือน/ค่าจ้างน้อย รายได้ไม่เพียงพอ ระดับความรู้ไม่เหมาะสมสอดคล้องกับความยากของงาน พื้นที่กว้างทำให้บุคลากรที่มีอยู่ไม่พอให้บริการ มีความก้าวหน้าในวงแคบ

วิเคราะห์ปัจจัยภายใน ภายนอก (SWOT)
ขององค์การบริหารส่วนตำบลคุยบ้านโอง (ระดับองค์กร)

<p>จุดแข็ง S</p> <ol style="list-style-type: none"> บุคลากรมีความรักถิ่นไม่ต้องการย้าย การเดินทางสะดวกทำงานเกินเวลาได้ ชุมชนยังมีความคาดหวังในตัวผู้บริหารและการทำงาน และ อบต.ในฐานะตัวแทน มีการส่งเสริมการศึกษาและฝึกอบรมบุคลากร ให้โอกาสในการพัฒนาและส่งเสริมความก้าวหน้าของบุคลากรภายในองค์กรอย่างเสมอภาคกัน ส่งเสริมให้มีการนำความรู้และทักษะใหม่ ๆ ที่ได้จากการศึกษาและฝึกอบรมมาใช้ในการปฏิบัติงาน 	<p>จุดอ่อน W</p> <ol style="list-style-type: none"> ขาดบุคลากรที่มีความรู้เฉพาะด้านทางวิชาชีพ พื้นที่พัฒนากว้าง ปัญหาทำให้บางสายงานมีบุคลากรไม่เพียงพอหรือไม่มี อาคารสำนักงานคับแคบ
--	---



<p>โอกาส O</p> <p>๑. ประชาชนให้ความร่วมมือในการพัฒนา อบต.ดี</p> <p>๒. มีความคุ้นเคยกันทุกคน</p> <p>๓. บุคลากรมีถิ่นที่อยู่กระจายทั่วเขต อบต. ทำให้รู้สภาพพื้นที่ ทิศนคติของประชาชนได้ดี</p> <p>๔. บุคลากรมีการพัฒนาความรู้ปริญญาตรี /ปริญญาโทเพิ่มขึ้น</p> <p>๕. ผู้บริหารและผู้บังคับบัญชาตามสายงานมีบทบาทในการช่วยให้บุคลากรบรรลุเป้าประสงค์</p>	<p>ข้อจำกัด T</p> <p>๑. มีระบบอุปถัมภ์ และกลุ่มพรรคพวกจากความสัมพันธ์แบบเครือญาติในชุมชน การดำเนินการทางวินัยเป็นไปได้ยากมักกระทบญาติพี่น้อง</p> <p>๒. ขาดบุคลากรที่มีความเชี่ยวชาญบางสายงาน ความรู้ที่มีจำกัดทำให้ต้องเพิ่มพูนความรู้ให้หลากหลายจึงจะทำงานได้ ครอบคลุมภารกิจ ของ อบต.</p> <p>๓. งบประมาณน้อยเมื่อเปรียบเทียบกับพื้นที่ จำนวนประชากร และภารกิจ</p>
---	---

๘. โครงสร้างการกำหนดส่วนราชการ

๘.๑ การกำหนดโครงสร้างส่วนราชการ

องค์การบริหารส่วนตำบลคุยบ้านโอง ได้กำหนดภารกิจหลักและภารกิจรองที่จะดำเนินการดังกล่าว โดยกำหนดตำแหน่งของพนักงานส่วนตำบลให้ตรงกับภารกิจ และในระยะแรกการกำหนดโครงสร้างส่วนราชการที่จะรองรับการดำเนินการตามภารกิจนั้น อาจกำหนดเป็นภารกิจอยู่ในรูปของงาน และในระยะต่อไป เมื่อมีการดำเนินการตามภารกิจนั้น และองค์การบริหารส่วนตำบลพิจารณาเห็นว่า ภารกิจนั้นมีปริมาณงานมากพอที่จะพิจารณาตั้งเป็นส่วนต่อไป โดยเริ่มแรกกำหนดโครงสร้างไว้ ดังนี้

โครงสร้างตามแผนอัตรากำลังปัจจุบัน	โครงสร้างตามแผนอัตรากำลังใหม่	หมายเหตุ
<p>๑. สำนักงานปลัด อบต.</p> <p>๑.๑ งานบริหารทั่วไป</p> <p>๑.๒ งานนโยบายและแผน</p> <p>๑.๓ งานกฎหมายและคดี</p> <p>๑.๔ งานสวัสดิการและพัฒนาชุมชน</p> <p>๑.๕ งานป้องกันและบรรเทาสาธารณภัย</p> <p>๑.๖ งานการเจ้าหน้าที่</p> <p>๒. กองคลัง</p> <p>๒.๑ งานการเงินและบัญชี</p> <p>๒.๒ งานพัฒนาและจัดเก็บรายได้</p> <p>๒.๓ งานทะเบียนทรัพย์สินและพัสดุ</p>	<p>๑. สำนักงานปลัด อบต.</p> <p>๑.๑ งานบริหารทั่วไป</p> <p>๑.๒ งานนโยบายและแผน</p> <p>๑.๓ งานกฎหมายและคดี</p> <p>๑.๔ งานสวัสดิการและพัฒนาชุมชน</p> <p>๑.๕ งานป้องกันและบรรเทาสาธารณภัย</p> <p>๑.๖ งานการเจ้าหน้าที่</p> <p>๒. กองคลัง</p> <p>๒.๑ งานการเงินและบัญชี</p> <p>๒.๒ งานพัฒนาและจัดเก็บรายได้</p> <p>๒.๓ งานทะเบียนทรัพย์สินและพัสดุ</p>	



<p>๓. กองช่าง</p> <p>๓.๑ งานก่อสร้าง</p> <p>๓.๒ งานออกแบบ และควบคุมอาคาร</p> <p>๔. กองการศึกษา ศาสนา และ วัฒนธรรม</p> <p>๔.๑ งานบริหารการศึกษา</p> <p>๔.๒ งานส่งเสริมการศึกษาศาสนาและวัฒนธรรม</p>	<p>๓. กองช่าง</p> <p>๓.๑ งานก่อสร้าง</p> <p>๓.๒ งานออกแบบ และควบคุมอาคาร</p> <p>๔. กองการศึกษา ศาสนาและวัฒนธรรม</p> <p>๔.๑ งานบริหารการศึกษา</p> <p>๔.๒ งานส่งเสริมการศึกษาศาสนาและวัฒนธรรม</p>	
---	---	--

๘.๒ การวิเคราะห์การกำหนดตำแหน่ง

จากข้อ ๘.๑ โครงสร้าง องค์การบริหารส่วนตำบลคุยบ้านโอง ได้วิเคราะห์การกำหนดตำแหน่ง จากภารกิจที่จะดำเนินการในแต่ละส่วนราชการในอนาคต ๓ ปี ซึ่งเป็นตัวสะท้อนให้เห็นว่าปริมาณงานในแต่ละส่วนราชการมีเท่าใด เพื่อนำมาวิเคราะห์ว่าจะใช้ตำแหน่งใด จำนวนเท่าใด ในส่วนราชการใด ในระยะเวลา ๓ ปี ข้างหน้า จึงจะเหมาะสมกับภารกิจ และปริมาณงาน และเพื่อให้คุ้มค่าต่อการใช้จ่ายงบประมาณขององค์กรปกครองส่วนท้องถิ่น และเพื่อให้การบริหารงานขององค์กรปกครองส่วนท้องถิ่นเป็นไปอย่างมีประสิทธิภาพ ประสิทธิผล โดยนำผลการวิเคราะห์ตำแหน่งมากรอกข้อมูลลงในกรอบอัตรากำลัง ๓ ปี

คณะกรรมการพนักงานส่วนตำบลจังหวัดกำแพงเพชร (ก.อบต.จังหวัดกำแพงเพชร) ได้มีมติในที่ประชุมครั้งที่ ๔/๒๕๕๑ เมื่อวันที่ ๑๐ เมษายน ๒๕๕๑ เห็นชอบให้ปรับขนาดองค์กรบริหารส่วนตำบลจากขนาดเล็กเป็นขนาดกลาง ปัจจุบันมี ปลัดองค์กรบริหารส่วนตำบล (นักบริหารงานท้องถิ่น ระดับกลาง) เป็นผู้บังคับบัญชา ฝ่ายข้าราชการประจำ โดยกำหนดโครงสร้างการแบ่งส่วนราชการออกเป็น ๔ ส่วนราชการ มีบุคลากรในแต่ละส่วนราชการประกอบด้วย

๑. สำนักงานปลัด
 - ๑.๑ พนักงานส่วนตำบล ๘ อัตรา
 - ๑.๓ พนักงานจ้าง ๗ อัตรา
๒. กองคลัง
 - ๒.๑ พนักงานส่วนตำบล ๖ อัตรา
 - ๒.๒ ลูกจ้างประจำ - อัตรา
 - ๒.๓ พนักงานจ้าง ๒ อัตรา



- ๓. กองช่าง
 - ๓.๑ พนักงานส่วนตำบล ๔ อัตรา
 - ๓.๒ พนักงานจ้าง - อัตรา
- ๔. กองการศึกษา ศาสนาและวัฒนธรรม
 - ๔.๑ พนักงานส่วนตำบล ๒ อัตรา
 - ๔.๒ พนักงานครู ๔ อัตรา
 - ๔.๓ พนักงานจ้าง ๔ อัตรา

การกำหนดสายงานในองค์การบริหารส่วนตำบลคุยบ้านโอง เพื่อพิจารณาปรับลด หรือเพิ่มอัตรากำลัง ในแผนอัตรากำลัง ๓ ปี ประจำปีงบประมาณ ๒๕๖๑ - ๒๕๖๓ นั้น องค์การบริหารส่วนตำบลคุยบ้านโอง มีปลัดองค์การบริหารส่วนตำบล (บริหารงานท้องถิ่น ระดับกลาง) จำนวน ๑ คน เป็นผู้ดูแลบังคับบัญชา และมีหัวหน้า ส่วนราชการ (ผู้อำนวยการกอง / อำนวยการ ระดับต้น) ๔ ส่วนราชการ ปกครองบังคับบัญชา ผู้ใต้บังคับบัญชาในแต่ละส่วนราชการ ซึ่งแต่ละส่วนราชการมีสายงาน ในแต่ละส่วนราชการ จำนวนคน ที่ประกอบไปด้วย พนักงานส่วนตำบล ลูกจ้างประจำ และพนักงาน เพื่อนำเอาจำนวนคนมาเปรียบเทียบสัดส่วนการคิดปริมาณงานในแต่ละสายงาน ใช้วิธีคิดจากข้อ ๓.๑.๓ เพื่อได้ค่าปริมาณงานในภาพรวม และเมื่อนำปริมาณของแต่ละสายงานในภาพรวมที่ได้มา เปรียบเทียบการกำหนดจำนวนอัตราคนในแต่ละสายงาน ดังตาราง

ส่วนราชการ	งาน	จำนวนพนักงาน(อัตราที่มี)			
		พนักงาน	ลจ.ประจำ	พ.ภารกิจ	พ.ทั่วไป
สำนักงานปลัด	งานบริหารงานทั่วไป	๒	-	๑	๑
	งานกฎหมายและคดี	-	-	-	-
	งานวิเคราะห์นโยบายและแผน	๑	-	-	-
	งานสวัสดิการและพัฒนาชุมชน	๑	-	-	-
	งานป้องกันและบรรเทาสาธารณภัย	-	-	๓	๒
	งานบริหารงานบุคคล	๑	-	-	-
	งานกิจการสภา	๑	-	-	-
กองคลัง	งานการเงิน	๑	-	-	-
	งานพัฒนาและจัดเก็บรายได้	๑	-	-	-
	งานทะเบียนทรัพย์สินและพัสดุ	๑	-	-	-
	งานบัญชี	-	-	-	-



กองช่าง	งานบริหารทั่วไปเกี่ยวกับเคหะและชุมชน	๑	-	-	-
	งานก่อสร้างออกแบบ และควบคุมอาคาร	๑	-	-	-
	งานประสานสาธารณสุขปโภค และผังเมือง	๑	-	-	-
กองการศึกษา	งานบริหารการศึกษา	๒	-	-	-
ศาสนาและ วัฒนธรรม	งานส่งเสริมการศึกษาศาสนาและวัฒนธรรม และงานกีฬาและนันทนาการ	๔	-	๔	-

เมื่อได้จำนวนพนักงานส่วนตำบล ลูกจ้างประจำและพนักงานจ้าง ในแต่ละส่วนราชการ แต่ละสายงาน ดังกล่าวข้างต้นแล้ว องค์การบริหารส่วนตำบลคุยบ้านโอง ได้นำเอาจำนวนพนักงานแต่ละสายงานที่มีในกรอบอัตรากำลัง มากำหนดตำแหน่งตามทักษะ ความรู้ความสามารถ เพื่อปฏิบัติงานตอบโจทย์ ยุทธศาสตร์การพัฒนา ขององค์การบริหารส่วนตำบลคุยบ้านโอง ใน ๔ ยุทธศาสตร์ ดังนี้

๑. ยุทธศาสตร์ที่ ๑ มาตรฐานคมนาคม
๒. ยุทธศาสตร์ที่ ๒ ประชาชนมีคุณภาพ
๓. ยุทธศาสตร์ที่ ๓ เกษตรกรรมยั่งยืน
๔. ยุทธศาสตร์ที่ ๔ บริหารจัดการโปร่งใส

ประเด็นยุทธศาสตร์	เป้าประสงค์	ตำแหน่งพนักงาน ที่กำหนดรองรับ
ยุทธศาสตร์ที่ ๑ มาตรฐานคมนาคม	- พัฒนาเส้นทางคมนาคมเชื่อมโยงเป็นระบบเพื่อรองรับการเจริญเติบโตทางเศรษฐกิจ โดยการก่อสร้าง ปรับปรุงบำรุงรักษาถนน สะพาน ทางเท้า ท่อระบายน้ำ และจัดระบบการคมนาคมให้เป็นระเบียบปลอดภัย เช่น ป้ายบอกเส้นทาง ไหล่ทาง สัญญาณไฟบริเวณทางแยกต่างๆ และย่านชุมชน	- ปลัด อบต. - ผอ.กองช่าง - นักวิเคราะห์ฯ - นายช่างโยธา/ผช.นายช่างฯ - จพง.ธุรการ กองช่าง
ยุทธศาสตร์ที่ ๒ ประชาชนมีคุณภาพ	- ให้บริการด้านสาธารณสุข ดูแลควบคุม บริหารจัดการสิ่งแวดล้อม ชยะมูลฝอย ป้องกัน โรคติดต่อ ให้บริการด้านทันตกรรม การจัดให้มีความมั่นคงปลอดภัยปลอดภัยจากยาเสพติด ทั้งชุมชน โรงเรียน และหน่วยงานรัฐในพื้นที่	- ปลัด อบต. - พนักงานผู้ช่วยเหลือ จนท. - คนงานทั่วไป
	- ให้การศึกษาแก่เด็กก่อนวัยเรียน บริหารจัดการกับเด็ก	- ปลัด อบต.



	<p>และเยาวชนในพื้นที่ อนุรักษ์ประเพณี วัฒนธรรมศาสนา มีคุณธรรม จริยธรรม ส่งเสริมภูมิปัญญาท้องถิ่น ส่งเสริม ด้านการกีฬาและนันทนาการ และส่งเสริมการศึกษา นอก สถานศึกษา ให้กับเด็กและเยาวชนนอกสถานศึกษา</p>	<ul style="list-style-type: none"> - ผอ.กองการศึกษา - นักวิชาการศึกษา - ผช.นักวิชาการศึกษา - ครู /ผช.ครู/ ผดต
	<p>- การเพิ่มรายได้ ลดรายจ่าย พัฒนาทักษะฝีมือ ส่งเสริม การประกอบ อาชีพที่ยั่งยืน และมีรายได้ที่มั่นคง พัฒนา และสนับสนุนสวัสดิการ เด็ก เยาวชน สตรี คนชรา ผู้ด้อยโอกาส</p>	<ul style="list-style-type: none"> - ปลัด อบต. - นักพัฒนาชุมชน
	<p>- การพัฒนาและจัดหาแหล่งน้ำเพื่ออุปโภค-บริโภคการ ปรับปรุงภูมิทัศน์สถานที่ราชการ สถานที่ท่องเที่ยว อาคาร บ้านเรือน สนามกีฬา สวนสาธารณะ การป้องกันและ บรรเทาสาธารณภัย และมีการบริการพื้นฐานที่สะดวกและ เพียงพอ</p>	<ul style="list-style-type: none"> - ปลัด อบต. - ผอ.กองช่าง - นายช่างโยธา - จพง.ธุรการ กองช่าง - ผช.นายช่างโยธา - จพง.ป้องกันฯ
<p>ยุทธศาสตร์ที่ ๓ เกษตรกรรมยั่งยืน</p>	<p>- ส่งเสริมการเกษตรปลอดสารพิษ ส่งเสริมการปลูกพืช สมุนไพรการพัฒนาคุณภาพดิน การพัฒนาบุคลากรทาง การเกษตรพัฒนาคุณภาพสินค้าหนึ่งตำบลหนึ่งผลิตภัณฑ์ เกษตรกรรมครบวงจร ตามแนวทฤษฎีใหม่ส่งเสริมให้มีตลาด เพื่อเป็นศูนย์กลางในการจำหน่ายสินค้าการเกษตรการ พัฒนาและจัดหาแหล่งน้ำเพื่อการเกษตร</p>	<ul style="list-style-type: none"> - ปลัด อบต. - หน.สำนักปลัด - นักพัฒนาชุมชน
	<p>- พัฒนาและบริหารจัดการแหล่งน้ำธรรมชาติ คู คลอง หนอง บึง แหล่งน้ำชลประทาน ให้สามารถเก็บกักน้ำได้ ตลอดปี ฟื้นฟูและอนุรักษ์ทรัพยากรธรรมชาติและ สิ่งแวดล้อม เช่น ป่าไม้ แหล่งน้ำธรรมชาติ ฯลฯ</p>	<ul style="list-style-type: none"> - ปลัด อบต. - ผอ.กองช่าง - นักวิเคราะห์ฯ - นายช่างโยธา - จพง.ธุรการ กองช่าง
<p>ยุทธศาสตร์ที่ ๔ บริหารจัดการโปร่งใส</p>	<p>- พัฒนาคุณภาพบุคลากร ให้เงินเดือนค่าจ้าง ค่าตอบแทน บรรจุแต่งตั้ง สรรหา พัฒนา ในสังกัด</p>	<ul style="list-style-type: none"> - ปลัด อบต. - หัวหน้าสำนักปลัด - นักทรัพยากรบุคคล



	<p>- สนับสนุนงบประมาณ ปรับปรุงเครื่องมือ-เครื่องใช้ และสถานที่ปฏิบัติราชการ ควบคุมด้านงบประมาณให้มีประสิทธิภาพ ตรวจสอบได้</p>	<p>- ปลัด อบต. - ผอ.กองคลัง - นักวิชาการเงินฯ - จพง.พัสดุ - จพง.จัดเก็บรายได้ -</p>
	<p>- รณรงค์ให้เยาวชนและประชาชนตื่นตัวถึงความสำคัญของการปกครองระบอบประชาธิปไตย มีส่วนร่วมในการกำหนดวิสัยทัศน์ ความต้องการการแก้ปัญหา ประเมินผล และตรวจสอบได้ และการปฏิบัติงานตามหลักธรรมาภิบาล</p>	<p>- พนักงานส่วนตำบลทุกระดับ</p>



กรอบอัตรากำลัง 3 ปี ระหว่างปี ๒๕๖๑ - ๒๕๖๓

จากตารางข้างต้น จะเห็นว่า ตำแหน่งที่ใช้ในการกำหนดและจัดทำแผนอัตรากำลัง ขององค์การบริหารส่วนตำบลคุยบ้านโอง ที่มีในปัจจุบัน ใช้ภารกิจงานที่มีเป็นตัวกำหนดเป็นเกณฑ์ ดังนั้น ในระยะเวลา 3 ปี ตั้งแต่ปีงบประมาณ ๒๕๖๑ - ๒๕๖๓ องค์การบริหารส่วนตำบลคุยบ้านโอง จึงกำหนดกรอบอัตรากำลัง เพื่อใช้ในการปฏิบัติงาน ในภารกิจให้บรรลุตามวัตถุประสงค์ และสำคัญที่ผลตามเป้าหมายที่วางไว้ ดังนี้

ส่วนราชการ	กรอบอัตรากำลังเดิม	อัตรตำแหน่งที่คาดว่าจะต้องใช้ในช่วงระยะเวลา 3 ปี ข้างหน้า			เพิ่ม / ลด			หมายเหตุ
		๒๕๖๑	๒๕๖๒	๒๕๖๓	๒๕๖๑	๒๕๖๒	๒๕๖๓	
ปลัด อบต. (นักบริหารงานท้องถิ่น ระดับกลาง)	๑	๑	๑	๑	-	-	-	
สำนักงานปลัด								
หน.สำนักปลัด (นักบริหารงานทั่วไป ระดับต้น)	๑	๑	๑	๑	-	-	-	
นักจัดการงานทั่วไป ปก.	๑	๑	๑	๑	-	-	-	
นักวิเคราะห์นโยบายและแผน ชก.	๑	๑	๑	๑	-	-	-	
นักทรัพยากรบุคคล ชก.	๑	๑	๑	๑	-	-	-	
นักพัฒนาชุมชน ชก.	๑	๑	๑	๑	-	-	-	
เจ้าพนักงานธุรการ ปง.	๑	๑	๑	๑	-	-	-	
จพง.ป้องกันและบรรเทาสาธารณภัย ปง/ชง	๑	๑	๑	๑	-	-	-	
เจ้าพนักงานธุรการ ปง/ชง								
พนักงานจ้างตามภารกิจ								
ผู้ช่วยเจ้าพนักงานป้องกันฯ	๒	๒	๒	๒	-	-	-	
พนักงานขับรถยนต์	๑	๑	๑	๑	-	-	-	
ผู้ช่วยเจ้าพนักงานธุรการ	๑	๑	๑	๑	-	-	-	
พนักงานจ้างทั่วไป								
ภารโรง	๑	๑	๑	๑	-	-	-	
คนงานทั่วไป	๒	๒	๒	๒	-	-	-	



กองคลัง								
ผู้อำนวยการกองคลัง (นักบริหารงานคลัง ระดับต้น)	๑	๑	๑	๑	-	-	-	
เจ้าพนักงานพัสดุ ปง/ชง	๒	๒	๒	๒	-	-	-	
เจ้าพนักงานจัดเก็บรายได้ ชง.	๑	๑	๑	๑	-	-	-	
นักวิชาการเงินและบัญชี ชก.	๑	๑	๑	๑	-	-	-	
เจ้าพนักงานการเงินและบัญชี ปง/ชง	๑	๑	๑	๑	-	-	-	
เจ้าพนักงานธุรการ ชง	๑	๑	๑	๑	-	-	-	
พนักงานจ้างตามภารกิจ								
ผู้ช่วยเจ้าพนักงานจัดเก็บรายได้	๑	๑	๑	๑	-	-	-	
ผู้ช่วยเจ้าพนักงานพัสดุ	๑	๑	๑	๑	-	-	-	
กองช่าง								
ผู้อำนวยการกองช่าง (นักบริหารงานช่าง ระดับต้น)	๑	๑	๑	๑	-	-	-	
นายช่างโยธา ชง.	๑	๑	๑	๑	-	-	-	
เจ้าพนักงานธุรการ ชง.	๑	๑	๑	๑	-	-	-	
นายช่างไฟฟ้า	๑	๑	๑	๑	-	-	-	
กองการศึกษา ศาสนา และวัฒนธรรม								
ผู้อำนวยการกองการศึกษาฯ (นักบริหารงานศึกษา ระดับต้น)	๑	๑	๑	๑	-	-	-	
นักวิชาการศึกษา ปก./ชก.	๑	๑	๑	๑	-	-	-	
ครู	๔	๔	๔	๔	-	-	-	
พนักงานจ้างตามภารกิจ								
ผู้ดูแลเด็ก (ผู้มีทักษะ)	๔	๔	๔	๔	-	-	-	
รวม	๓๙	๓๙	๓๙	๓๙	-	-	-	



๙. ตารางเอ็กเซล แทรกหน้า ตารางเอ็กเซล



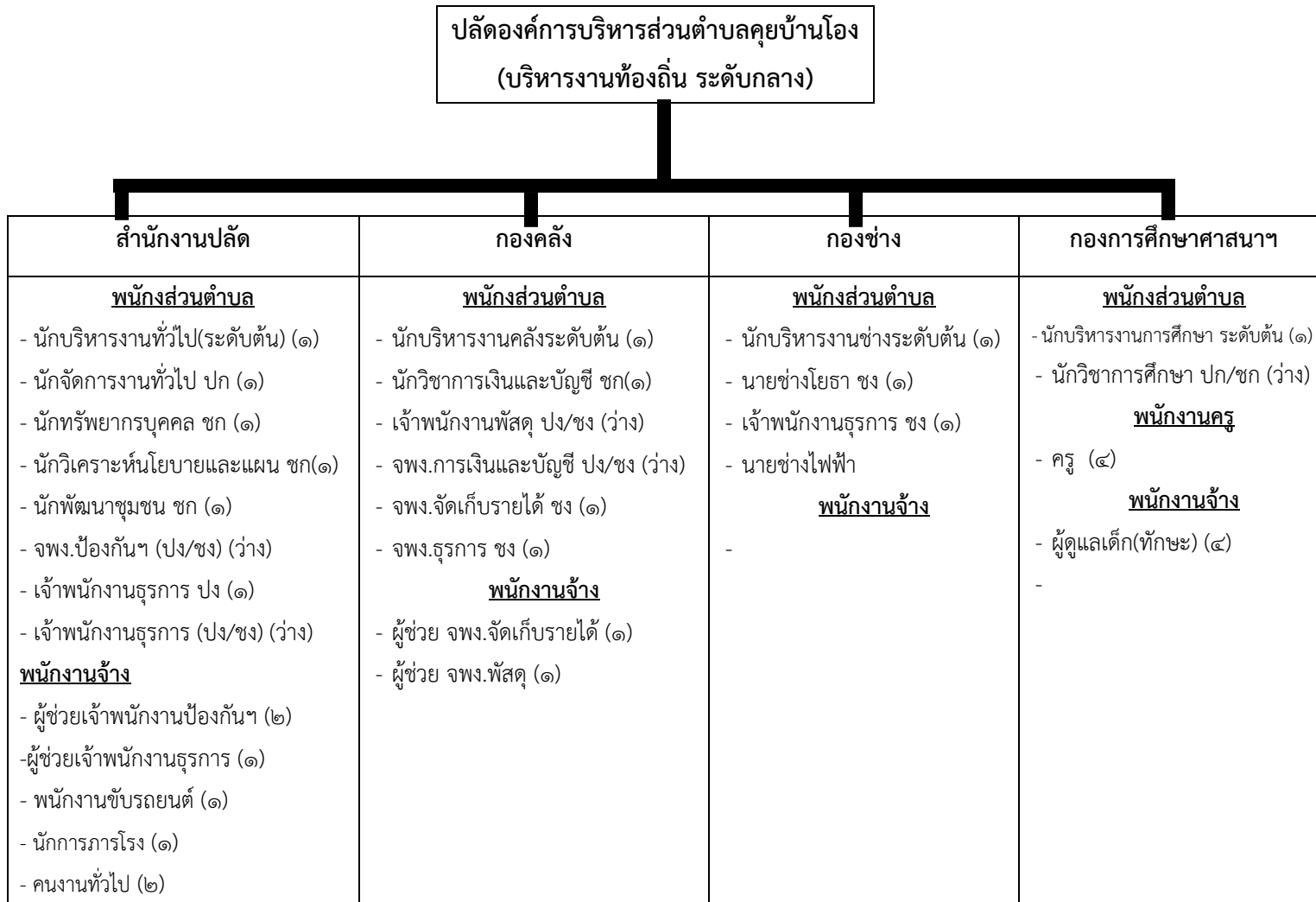
แทรกหน้า ตารางเอ็กเซล



แทรกหน้า ตารางเอ็กเซล

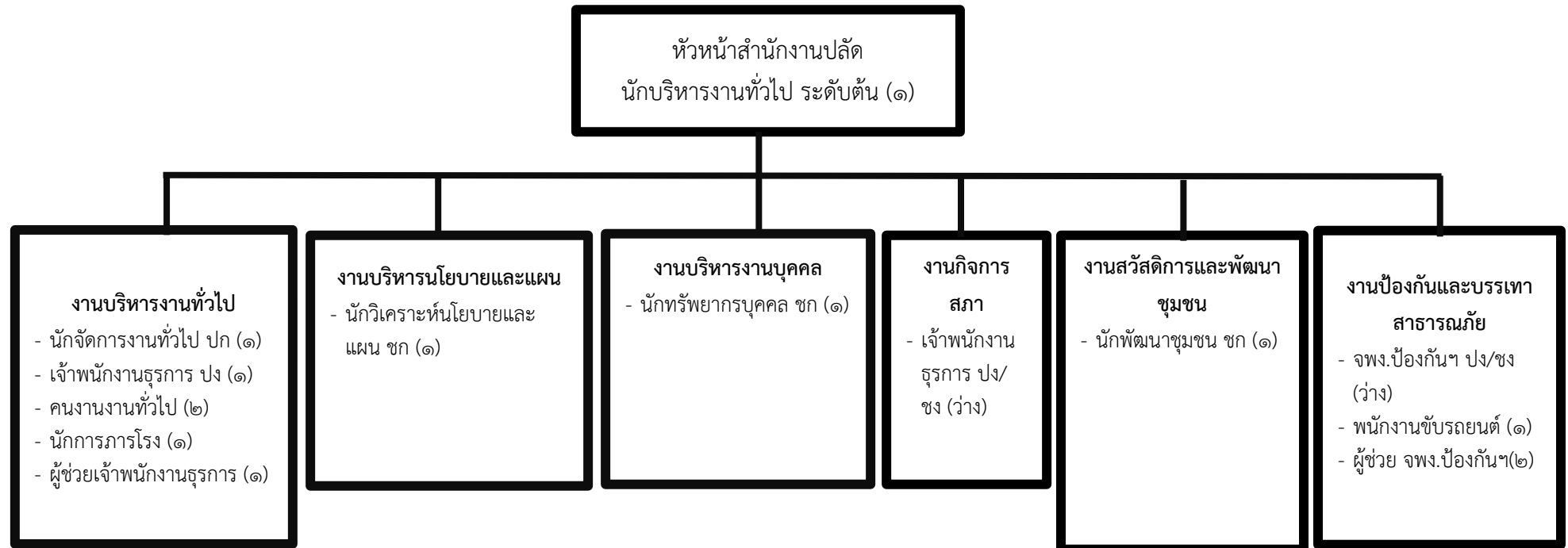


๑๐. แผนภูมิโครงสร้างการแบ่งส่วนราชการตามแผนอัตรากำลัง ๓ ปี ขององค์การบริหารส่วนตำบลคุดบัวแดง





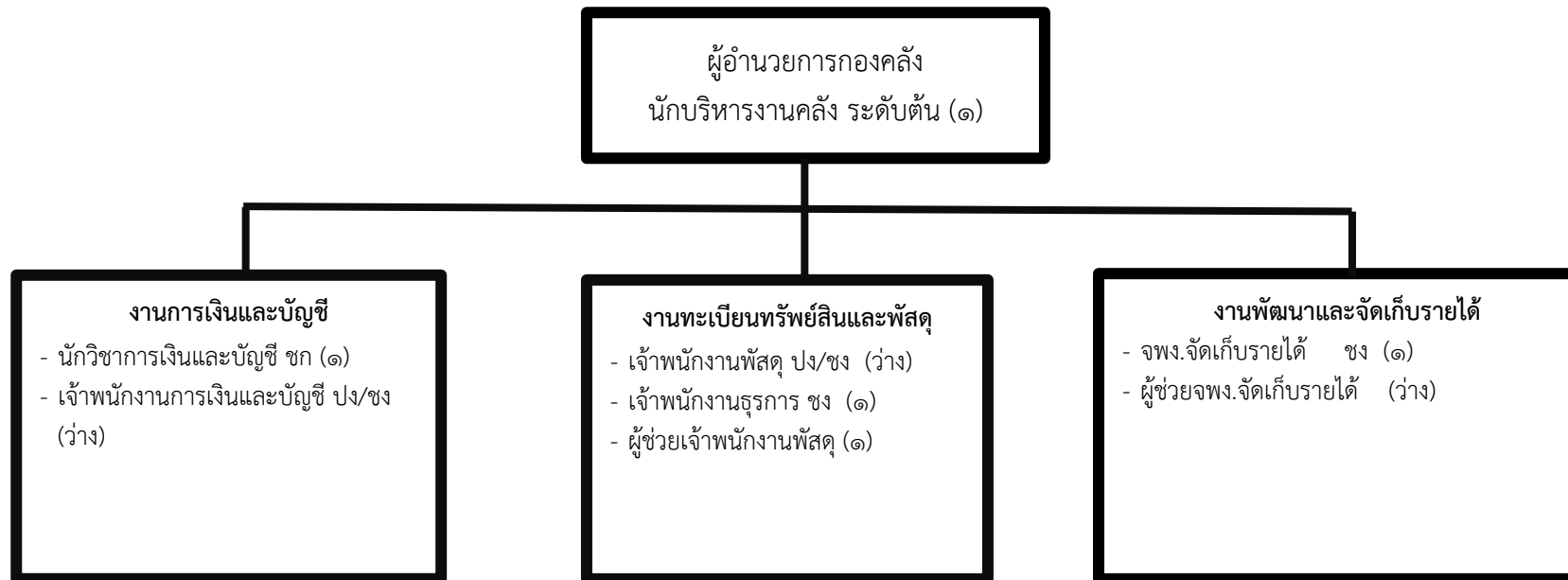
โครงสร้างกรอบอัตรากำลัง สำนักงานปลัด



ระดับ	อำนาจการต้น	ชำนาญการ	ปฏิบัติการ	ชำนาญงาน	ปฏิบัติงาน	ลูกจ้างประจำ	พนักงานจ้างตามภารกิจ	พนักงานจ้างทั่วไป
จำนวน	๑	๓	๑	-	๑	-	๔	๓



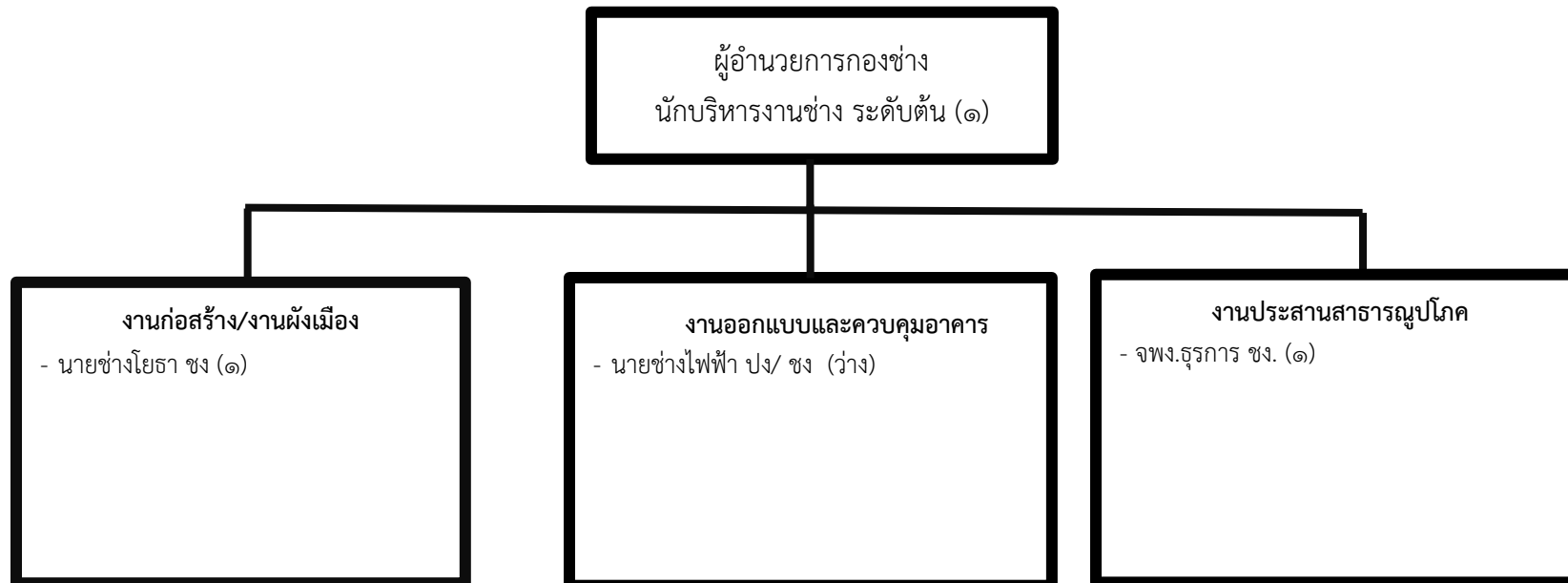
โครงสร้างกรอบอัตรากำลัง กองคลัง



ระดับ	อำนาจการต้น	ชำนาญการ	ปฏิบัติการ	ชำนาญงาน	ปฏิบัติงาน	ลูกจ้างประจำ	พนักงานจ้างตามภารกิจ	พนักงานจ้างทั่วไป
จำนวน	๑	๑	-	๒	-	-	๒	-



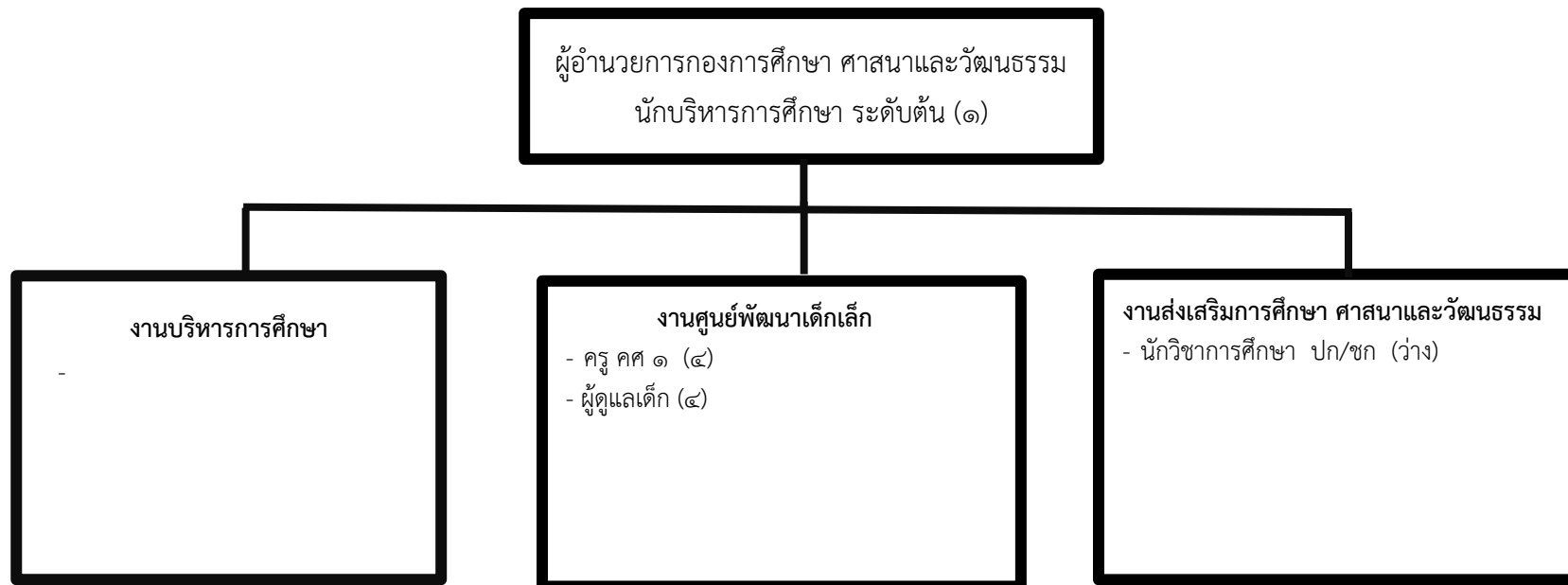
โครงสร้างกรอบอัตรากำลัง กองช่าง



ระดับ	อำนาจการต้น	ชำนาญการ	ปฏิบัติการ	ชำนาญงาน	ปฏิบัติงาน	ลูกจ้างประจำ	พนักงานจ้างตามภารกิจ	พนักงานจ้างทั่วไป
จำนวน	๑	-	-	๒	-	-	-	-



โครงสร้างกรอบอัตรากำลัง กองการศึกษา ศาสนาและวัฒนธรรม



ระดับ	ผู้อำนวยการต้น	ชำนาญการ	ปฏิบัติการ	ครู	ลูกจ้างประจำ	พนักงานจ้างตามภารกิจ	พนักงานจ้างทั่วไป
จำนวน	๑	-	-	๔	-	๔	-



๑๑. บัญชีจัดคนลงสู่ตำแหน่งและการกำหนดเลขที่ตำแหน่งในส่วนราชการ

ที่	ชื่อ - สกุล	วุฒิการศึกษา	กรอบอัตรากำลังเดิม			กรอบอัตรากำลังใหม่			เงินเดือน			หมายเหตุ
			เลขที่ตำแหน่ง	ตำแหน่ง	ระดับ	เลขที่ตำแหน่ง	ตำแหน่ง	ระดับ	เงินเดือน	เงินประจำตำแหน่ง	เงินเพิ่มอื่น/ ค่าตอบแทน	
๑	นางสาวสมพร ขอนทอง	ปริญญาโท	๐๔-๓-๐๐-๑๑๐๑-๐๐๑	ปลัด อบต. (นักบริหารงานท้องถิ่น)	กลาง	๐๔-๓-๐๐-๑๑๐๑-๐๐๑	ปลัด อบต. (นักบริหารงานท้องถิ่น)	กลาง	๓๗๕,๔๘๐ (๓๑,๒๕๐x๑๒)	๘๔,๐๐๐ (๗,๐๐๐x๑๒)	๘๔,๐๐๐ (๗,๐๐๐x๑๒)	๕๕๓,๔๘๐
สำนักงานปลัด												
๒	นายณะศักดิ์ ประยูรพันธ์	ปริญญาโท	๐๔-๓-๐๑-๒๑๐๑-๐๐๑	หัวหน้าสำนักงานปลัด (นักบริหารงานทั่วไป)	ต้น	๐๔-๓-๐๑-๒๑๐๑-๐๐๑	หัวหน้าสำนักงานปลัด (นักบริหารงานทั่วไป)	ต้น	๓๐๕,๖๔๐ (๒๕,๔๗๐x๑๒)	๔๒,๐๐๐ (๓,๕๐๐x๑๒)	-	๓๔๗,๖๔๐
๓	นางสาววิภากร บดีรัฐ	ปริญญาโท	๐๔-๓-๐๑-๓๑๐๑-๐๐๑	นักจัดการงานทั่วไป	ปก.	๐๔-๓-๐๑-๓๑๐๑-๐๐๑	นักจัดการงานทั่วไป	ปก.	๒๒๒,๒๔๐ (๑๘,๕๒๐x๑๒)	-	-	๒๒๒,๒๔๐
๔	นายธนดล พุ่มเรียบ	ปริญญาโท	๐๔-๓-๐๑-๓๑๐๓-๐๐๑	นักวิเคราะห์	ชก.	๐๔-๓-๐๑-๓๑๐๓-๐๐๑	นักวิเคราะห์	ชก.	๒๙๐,๕๒๐ (๒๔,๒๑๐x๑๒)	-	-	๒๙๐,๕๒๐
๕	นางสาวแรมจันทร์ วิเศษวงษา	ปริญญาโท	๐๔-๓-๐๑-๓๑๐๒-๐๐๑	นักทรัพยากรบุคคล	ชก.	๐๔-๓-๐๑-๓๑๐๒-๐๐๑	นักทรัพยากรบุคคล	ชก.	๓๑๗,๕๒๐ (๒๖,๔๖๐x๑๒)	-	-	๓๑๗,๕๒๐
๖	นางสาววารภรณ์ ถมทอง	ปริญญาโท	๐๔-๓-๐๑-๓๘๐๑-๐๐๑	นักพัฒนาชุมชน	ชก.	๐๔-๓-๐๑-๓๘๐๑-๐๐๑	นักพัฒนาชุมชน	ชก.	๓๑๗,๕๒๐ (๒๖,๔๖๐x๑๒)	-	-	๓๑๗,๕๒๐
๗	นางสาวสาธิตา สมนาเมือง	ปริญญาตรี	๐๔-๓-๐๑-๔๑๐๑-๐๐๑	เจ้าพนักงานธุรการ	ปง.	๐๔-๓-๐๑-๔๑๐๑-๐๐๑	เจ้าพนักงานธุรการ	ปง.	๑๕๒,๗๖๐ (๑๒,๗๓๐x๑๒)	-	-	๑๕๒,๗๖๐
๘	-ว่าง-	-	๐๔-๓-๐๑-๔๘๐๕-๐๐๑	จพง.ป้องกัน	ปง/ชง	๐๔-๓-๐๑-๔๘๐๕-๐๐๑	จพง.ป้องกัน	ปง/ชง	-	-	-	ว่างเดิม
๙	-ว่าง-	-	๐๔-๓-๐๑-๔๑๐๑-๐๐๒	เจ้าพนักงานธุรการ	ปง/ชง	๐๔-๓-๐๑-๔๑๐๑-๐๐๒	เจ้าพนักงานธุรการ	ปง/ชง	-	-	-	ว่างเดิม
๑๐	นางสาวดวงใจ บดีรัฐ	ปริญญาตรี	-	ผช.จพง.ธุรการ	-	-	ผช.จพง.ธุรการ	-	๑๓๗,๘๘๐ (๑๑,๔๙๐x๑๒)	-	-	๑๓๗,๘๘๐
๑๑	นายสมโภชน์ ถมทอง	ปริญญาตรี	-	ผช.จพง.ป้องกัน	-	-	ผช.จพง.ป้องกัน	-	๑๔๔,๒๔๐ (๑๒,๐๒๐x๑๒)	-	-	๑๔๔,๒๔๐
๑๒	-ว่าง-	-	-	ผช.จพง.ป้องกัน	-	-	ผช.จพง.ป้องกัน	-	-	-	-	ว่างเดิม
๑๓	-ว่าง-	-	-	คณงานทั่วไป	-	-	คณงานทั่วไป	-	-	-	-	ว่างเดิม
๑๔	นายระกีย์ กุนคำ	ม.๓	-	คณงานทั่วไป	-	-	คณงานทั่วไป	-	๑๐๘,๐๐๐ (๙,๐๐๐x๑๒)	-	-	๑๐๘,๐๐๐



แผนอัตรากำลัง 3 ปี องค์การบริหารส่วนตำบลคุดนัง ประจำปีงบประมาณ 2561 - 2563

๑๕	นายเจริญ ชูคุ้ม	ป.๖	-	นักการภารโรง	-	-	นักการภารโรง	-	๑๐๘,๐๐๐ (๙,๐๐๐x๑๒)	-	-	๑๐๘,๐๐๐
๑๖	นายสมหมาย ไพโรจน์	ม.๖	-	พนักงานขับรถยนต์	-	-	นักการภารโรง	-	๑๓๗,๘๘๐ (๑๑,๔๙x๑๒)	-	-	๑๓๗,๘๘๐
กองคลัง												
๑๗	นางสาวนันทิตา นิลรัตน์	ปริญญาโท	๐๔-๓-๐๔-๒๑๐๒-๐๐๑	ผอ.กองคลัง (นักบริหารงานคลัง)	ต้น	๐๔-๓-๐๔-๒๑๐๒-๐๐๑	ผอ.กองคลัง (นักบริหารงานคลัง)	ต้น	๓๑๗,๕๒๐ (๒๖,๔๖๐x๑๒)	๔๒,๐๐๐ (๓,๕๐๐x๑๒)	-	๓๕๙,๕๒๐
๑๘	-ว่าง-	-	๐๔-๓-๐๔-๒๑๐๓-๐๐๑	เจ้าพนักงานพัสดุ	ปง/ขง	๐๔-๓-๐๔-๒๑๐๓-๐๐๑	เจ้าพนักงานพัสดุ	ปง/ขง	-	-	-	ว่างเดิม
๑๙	นางสาวสุวรรณี กระจ่างทอง	ปริญญาโท	๐๔-๓-๐๔-๓๒๐๑-๐๐๑	นวก.การเงินฯ	ชก.	๐๔-๓-๐๔-๓๒๐๑-๐๐๑	นวก.การเงินฯ	ชก.	๒๙๐,๕๒๐ (๒๔,๒๑๐x๑๒)	-	-	๒๙๐,๕๒๐
๒๐	นางรมิตา หาญอยู่	ปริญญาตรี	๐๔-๓-๐๔-๓๒๐๓-๐๐๑	จพง.จัดเก็บรายได้	ขง.	๐๔-๓-๐๔-๓๒๐๓-๐๐๑	จพง.จัดเก็บรายได้	ขง.	๒๑๖,๗๒๐ (๑๘,๐๖๐x๑๒)	-	-	๒๑๖,๗๒๐
๒๑	-ว่าง-	-	๐๔-๓-๐๔-๒๑๐๑-๐๐๑	จพง.การเงินฯ	ปง/ขง	๐๔-๓-๐๔-๒๑๐๑-๐๐๑	จพง.การเงินฯ	ปง/ขง	-	-	-	ว่างเดิม
๒๒	นางสาวพัชรินทร์ กนกสิงห์	ปริญญาตรี	๐๔-๓-๐๔-๔๑๐๑-๐๐๓	จพง.ธุรการ	ขง.	๐๔-๓-๐๔-๔๑๐๑-๐๐๓	จพง.ธุรการ	ขง.	๒๐๓,๐๔๐ (๑๖,๙๒๐x๑๒)	-	-	๒๐๓,๐๔๐
๒๓	-ว่าง-	-	-	ผช.จพง.จัดเก็บฯ	-	-	ผช.จพง.จัดเก็บฯ	-	-	-	-	ว่างเดิม
๒๔	-ว่าง-	-	-	ผช.จพง.พัสดุ	-	-	ผช.จพง.พัสดุ	-	-	-	-	ว่างเดิม
กองช่าง												
๒๕	นายอุเทน ถาวร	ปริญญาตรี	๐๔-๓-๐๕-๒๑๐๓-๐๐๑	ผอ.กองช่าง (นักบริหารงานช่าง)	ต้น	๐๔-๓-๐๕-๒๑๐๓-๐๐๑	ผอ.กองช่าง (นักบริหารงานช่าง)	ต้น	๓๒๙,๔๘๐ (๒๗,๔๘๐x๑๒)	๔๒,๐๐๐ (๓,๕๐๐x๑๒)	-	๓๗๑,๔๘๐
๒๖	นายพฤษภา ศรีพรมา	ปริญญาตรี	๐๔-๓-๐๕-๔๗๐๑-๐๐๑	นายช่างโยธา	ขง.	๐๔-๓-๐๕-๔๗๐๑-๐๐๑	นายช่างโยธา	ขง.	๒๒๑,๒๘๐ (๑๘,๔๔๐x๑๒)	-	-	๒๒๑,๒๘๐
๒๗	นายศรัณย์พัชร น้อยพงษ์	ปริญญาตรี	๐๔-๓-๐๕-๔๑๐๑-๐๐๔	เจ้าพนักงานธุรการ	ขง.	๐๔-๓-๐๕-๔๑๐๑-๐๐๔	เจ้าพนักงานธุรการ	ขง.	๒๔๔,๓๒๐ (๒๐,๓๖๐x๑๒)	-	-	๒๔๔,๓๒๐
๒๘	-ว่าง-	-	๐๔-๓-๐๕-๔๗๐๖-๐๐๑	นายช่างไฟฟ้า	ปง/ขง	๐๔-๓-๐๕-๔๗๐๖-๐๐๑	นายช่างไฟฟ้า	ปง/ขง	-	-	-	ว่างเดิม
กองการศึกษา ศาสนาและวัฒนธรรม												
๒๙	นางสาวสุพัทธ์ ลลิตสุธีจรัส	ปริญญาโท	๐๔-๓-๐๘-๒๑๐๗-๐๐๑	ผอ.กองการศึกษา (นักบริหารงาน การศึกษา)	ต้น	๐๔-๓-๐๘-๒๑๐๗-๐๐๑	ผอ.กองการศึกษา (นักบริหารงาน การศึกษา)	ต้น	๓๓๖,๓๖๐ (๒๘,๐๓๐x๑๒)	๔๒,๐๐๐ (๓,๕๐๐x๑๒)	-	๓๗๘,๓๖๐
๓๑	-ว่าง-	-	๐๔-๓-๐๘-๓๘๐๓-๐๐๑	นักวิชาการศึกษา	ปท/ชก	๐๔-๓-๐๘-๓๘๐๓-๐๐๑	นักวิชาการศึกษา	ปท/ชก	-	-	-	ว่างเดิม



แผนอัตรากำลัง 3 ปี องค์การบริหารส่วนตำบลคุยบ้านโอง ประจำปีงบประมาณ 2561 - 2563

๓๒	นางสาวเยาวลักษณ์ ถมทอง	ปริญญาตรี	๖๒-๒-๐๐๖๐	ครู	คศ.๑	๒๗-๒-๐๐๑๖	ครู	คศ.๑	ได้รับเงินอุดหนุนจากกรมส่งเสริมฯ
๓๓	นางสาวชนิษฐา มากกุญชร	ปริญญาตรี	๖๒-๒-๐๐๖๑			๒๗-๒-๐๐๑๕			
๓๔	นางรัตนา อุดมสุข	ปริญญาตรี	๖๒-๒-๐๒๐๖			๒๗-๒-๐๑๓๐			
๓๕	นางสาวภัทรานิษฐ์ อินเมฆ	ปริญญาโท				๖๒-๒-๐๒๖๖			
๓๖	นางสาวศิริรัตน์ ถาวร	ปริญญาตรี	-	ผู้ดูแลเด็ก	-	-	ผู้ดูแลเด็ก	-	ได้รับเงินอุดหนุนจากกรมส่งเสริมฯ
๓๗	นางสาวสุมาลี จีรกิจ	ปริญญาตรี							
๓๘	นางสาวอนุศรา พุ่มภัทรพงศ์	ปริญญาตรี							
๓๙	นางสาวสุนารี ไพโรจน์	ปริญญาตรี							



๑๒. แนวทางพัฒนาพนักงานส่วนท้องถิ่น

องค์การบริหารส่วนตำบลคุยบ้านโอง กำหนดแนวทางการของพนักงานส่วนตำบลในสังกัดทุกระดับชั้น โดยมุ่งเน้นไปที่พัฒนาเพื่อเพิ่มพูนความรู้ ทักษะที่ดี มีคุณธรรมจริยธรรม อันจะทำให้การปฏิบัติหน้าที่ราชการมีประสิทธิภาพ เกิดประสิทธิผล ตามรอบการจัดทำแผนอัตรากำลัง 3 ปี การพัฒนานอกจากการพัฒนาความรู้ทั่วไปในการปฏิบัติงาน เสริมความรู้และทักษะในแต่ละตำแหน่ง ด้านการบริหาร ด้านคุณสมบัติส่วนตัว และด้านอื่น ๆ ที่จำเป็นแล้ว องค์การบริหารส่วนตำบลคุยบ้านโอง ตระหนักเป็นอย่างยิ่ง โดยมุ่งเน้นที่จะพัฒนาตามนโยบายของรัฐบาลแห่งรัฐ คือการพัฒนาบุคลากรตามแนวทาง ไทยแลนด์ ๔.๐ เพื่อประโยชน์ของประชาชนเป็นหลัก กล่าวคือ

๑. เป็นองค์การบริหารส่วนตำบลที่เปิดกว้างและเชื่อมโยงกัน มีการบริหารจัดการที่เปิดเผยโปร่งใส ในการทำงาน บุคคลภายนอกสามารถเข้าถึงข้อมูลข่าวสารของ หน่วยงานได้ มีการแบ่งปันข้อมูลซึ่งกันและกัน ระหว่างหน่วยงานรัฐ ภาคเอกชน และประชาชนทั่วไป เพื่อเป็นการตรวจสอบการทำงานระหว่างกัน และเปิดกว้างซึ่งการมีส่วนร่วม การสร้างเครือข่าย

๒. องค์การบริหารส่วนตำบลยึดประชาชนเป็นศูนย์กลาง เป็นการทำงานที่ต้องเข้าใจประชาชนเป็นหลัก ทำงานเชิงรุกและมองไปข้างหน้า โดยตั้งคำถามเสมอว่า ประชาชนจะได้อะไร มุ่งเน้นแก้ไข ปัญหาความต้องการและตอบสนองความต้องการประชาชนเป็นสำคัญ การอำนวยความสะดวกเชื่อมโยงทุกส่วนราชการ เพื่อเปิดโอกาสตอบโจทย์การทำงานร่วมกัน องค์การบริหารส่วนตำบลคุยบ้านโอง มุ่งเน้นให้ประชาชนใช้ระบบดิจิทัล อิเล็กทรอนิกส์ เพื่อให้ประชาชนก้าวทันความก้าวหน้าของระบบข้อมูลสารสนเทศ โดยเปิดให้ประชาชนใช้บริการ WIFI ฟรี รวมถึงเปิดโอกาสให้ประชาชนใช้ระบบอินเทอร์เน็ตที่หน่วยงาน ให้ข้อมูลผ่านไลน์ เว็บไซต์ของหน่วยงานด้วย

๓. เป็นองค์การบริหารส่วนตำบลที่มีขีดสมรรถนะสูงและทันสมัย องค์การบริหารส่วนตำบลคุยบ้านโอง ได้รับการถ่ายโอนสถานีนอนามัยมา ๑ แห่ง จากกระทรวงสาธารณสุข พร้อมกับเจ้าหน้าที่ประจำสถานีนอนามัยจำนวนหนึ่ง ดังนั้นในด้านการปฏิบัติงานสาธารณสุข ทำให้องค์การบริหารส่วนตำบล คุยบ้านโอง มีขีดความสามารถในการให้บริการสาธารณสุข โดดเด่น และทันท่วงทีต่อความต้องการของประชาชนในพื้นที่งบประมาณในจำนวนหนึ่งที่อุดหนุนให้กับสถานีนอนามัยถ่ายโอน ทำให้องค์การบริหารส่วนตำบล คุยบ้านโอง สามารถจัดซื้ออุปกรณ์ เครื่องมือทางการแพทย์ที่ทันสมัย และมีขีดความสามารถในการสนับสนุนบุคลากรและงบประมาณในการจ้างอัตรากำลังเพิ่ม เพื่อสนับสนุนงานในด้านสาธารณสุขได้เป็นอย่างดี และทันสมัย



ทั้งนี้ในการพัฒนาบุคลากรในสังกัดองค์การบริหารส่วนตำบลคุยบ้านโอง ตามแนวทางข้างต้นนั้น กำหนดให้ทุกตำแหน่ง ได้มีโอกาสที่จะได้รับการพัฒนา ในช่วงระยะเวลาตามแผนอัตรากำลัง 3 ปี ซึ่งวิธีการพัฒนา อาจใช้วิธีการใดวิธีการหนึ่ง เช่น การปฐมนิเทศ การฝึกอบรม การศึกษาหรือดูงาน การประชุมเชิงปฏิบัติการ ฯลฯ ประกอบในการพัฒนาพนักงานส่วนตำบล เพื่อให้งานเป็นไปอย่างมีประสิทธิภาพและประสิทธิผลบังเกิดผลดีต่อประชาชนและท้องถิ่น ซึ่งการพัฒนาแรกจะเน้นที่การพัฒนาพื้นฐานการปฏิบัติงานพื้นฐานของพนักงานที่ จำเป็นต่อการปฏิบัติราชการ เช่น

- ✓ การบริหารโครงการ
- ✓ การให้บริการ
- ✓ การวิจัย
- ✓ ทักษะการติดต่อสื่อสาร
- ✓ การเขียนหนังสือราชการ
- ✓ การใช้เทคโนโลยีสมัยใหม่ เช่น การใช้โปรแกรมคอมพิวเตอร์ต่างๆ เป็นต้น

ส่วนการพัฒนาพฤติกรรมการปฏิบัติราชการ องค์การบริหารส่วนตำบลคุยบ้านโองเล็งเห็นว่า มีความสำคัญอย่างยิ่ง เนื่องจากว่า บุคลากรที่มาดำรงตำแหน่ง ในสังกัดนั้น มีที่มาของแต่ละคนไม่เหมือนกันต่างสถานที่ ต่างภาค ต่างภาษาถิ่น ดังนั้น ในการพัฒนาพฤติกรรมการปฏิบัติราชการ จึงมีความสำคัญและจำเป็นอย่างยิ่ง ประกอบกับพฤติกรรมปฏิบัติราชการเป็นคุณลักษณะร่วมของพนักงานส่วนตำบลทุกคนที่พึงมี เป็นการหล่อหลอมให้เกิดพฤติกรรมและค่านิยมพึงประสงค์ร่วมกัน เพื่อให้เกิดประโยชน์สูงสุดกับองค์การบริหารส่วนตำบลคุยบ้านโอง ประกอบด้วย

- ✓ การมุ่งผลสัมฤทธิ์
- ✓ การยึดมั่นในความถูกต้องชอบธรรมและจริยธรรม
- ✓ การเข้าใจในองค์กรและระบบงาน
- ✓ การบริการเป็นเลิศ
- ✓ การทำงานเป็นทีม



๑๓. ประกาศคุณธรรมจริยธรรม ขององค์การบริหารส่วนตำบลคุยบ้านโอง

องค์การบริหารส่วนตำบลคุยบ้านโอง ได้ประกาศคุณธรรม จริยธรรมของพนักงานส่วนตำบล เพื่อให้พนักงานและลูกจ้าง มีหน้าที่ดำเนินไปตามกฎหมาย เพื่อรักษาประโยชน์ส่วนรวม และไม่หวังประโยชน์ส่วนตน อำนวยความสะดวกให้บริการประชาชนด้วยความเป็นธรรม ตามหลักธรรมาภิบาล โดยยึดหลักตามค่านิยมหลักของจริยธรรม ดังนี้

๑. ยึดมั่นในคุณธรรมและจริยธรรม
๒. มีจิตสำนึกที่ดี ซื่อสัตย์ สุจริต และรับผิดชอบ
๓. ยึดถือประโยชน์ของประเทศมากกว่าประโยชน์ส่วนตน และไม่มีประโยชน์ทับซ้อน
๔. ยืนหยัดทำในสิ่งที่ถูกต้อง เป็นธรรมและถูกกฎหมาย
๕. ให้บริการประชาชนด้วยความรวดเร็ว มีอัธยาศัยและไม่เลือกปฏิบัติ
๖. ให้บริการข้อมูลข่าวสารแก่ประชาชนอย่างครบถ้วน ถูกต้อง และไม่บิดเบือนข้อเท็จจริง
๗. การมุ่งผลสัมฤทธิ์ของงาน รักษามาตรฐาน มีความโปร่งใส และตรวจสอบได้
๘. ยึดมั่นในระบบประชาธิปไตยอันมีพระมหากษัตริย์ทรงเป็นประมุข
๙. ยึดมั่นในหลักจรรยาวิชาชีพขององค์กร



ภาคผนวก



